



# ETT DECENNIUM I SKÄRGÅRDSHAVETS BIOSFÄROMRÅDE

*Sammandrag av biosfärömrådet's 10-årsrapport till Unesco*



Birgitta Rosenberg och hennes får på Sjalö © Karl Vilhjälmsen

## Skärgårdshavets biosfärområde och Unescos program Människan och biosfären (MAB)

Sedan 1994 har stora delar av Åbolands skärgård varit medlem av Unescos globala nätverk av biosfärområden, som alla arbetar för att förbättra relationen mellan människan och miljön. 2016 finns 669 biosfärområden i 120 länder, varav Skärgårdshavets biosfärområde är ett av två i Finland. Det andra finns i Norra Karelen.

Var tionde år bör alla biosfärområden rapportera om sin verksamhet till Unescos program Människan och biosfären (MAB), den instans som beviljar statusen som biosfärområde. Under hösten 2016 slutförde Skärgårdshavets biosfärområde arbetet med sin 10-årsrapport för perioden 2005-2015. Detta är ett kortare sammandrag, rapporten i sin helhet finns på biosfärområdets hemsida [www.skargardshavetsbiosfaromrade.fi](http://www.skargardshavetsbiosfaromrade.fi).

### Riktlinjer och strategier för arbetet inom biosfärområdet

Verksamheten i Åboland följer MAB-programmets riktlinjer, som även ger möjlighet att möta lokala behov och utmaningar. Alla biosfärområden i världen fokuserar på människans samspel med naturen. För Skärgårdshavets biosfärområde är verksamhetens kärna att genom samarbete hitta hållbara sätt att bo och verka i skärgården - sätt som främjar en positiv skärgårdsutveckling och ett rent hav.



© Maria Carling

### ***De tre grundpelarna för biosfärområdets verksamhet - lokala lösningar på globala utmaningar***

Alla världens biosfärområden ska uppfylla "tre funktioner"; att bevara, utveckla och stöda det område de är verksamma inom. Biosfärområdets kontors roll är främst att skapa förutsättningar och underlätta för andra att bidra till en hållbar samhällsutveckling. Så här uppfyller biosfärområdets verksamhet de tre funktionerna i Skärgårdshavet:

**Bevara** – att bevara skärgårdens mångfald av arter och naturtyper men även människans kultur och traditioner. De skyddade naturområdena som finns i Skärgårdshavets biosfärområde hör i regel till Skärgårdshavets nationalpark. Man strävar till att bevara också övriga områdena som attraktiva livsmiljöer för skärgårdsbefolkningen och för rekreation. Vården av kulturlandskap är ett exempel på verksamhet som stöder både ekologiska och ekonomiska värden.

**Utveckla** – att främja en ekologisk, ekonomisk och social hållbar utveckling av skärgårdssamhället. En viktig aspekt för skärgården är att det skapas arbetsmöjligheter och det går att hitta attraktivt boende. Biosfärområdeskontoret strävar efter att vara en katalysator för olika instansers utvecklingsprojekt, genom att sammanföra människor, organisationer, idéer, kunskap och finansiering. Biosfärområdeskontoret kan inte driva egna projekt, utan alla biosfärområdets projekt drivs av olika samarbetspartners.

**Stödja** - att skapa och upprätthålla nätverk och verktyg för forskning, utbildning och upplysning som stödjer en hållbar utveckling av skärgårdssamhället. Vi vill inspirera alla som bor och verkar i vårt biosfärområde att hitta sitt sätt att bidra, genom att erbjuda en neutral arena kring vad som är hållbar samhällsutveckling. Detta omfattar produktionen av populärvetenskapligt informationsmaterial, mindre utredningsprojekt som utförs i samarbete med högskolorna eller informationsspridning genom seminarier.

### ***Biosfärområdets strategi***

Skärgårdshavets biosfärområdes strategi för 2009-2011 uppdaterades för att gälla fram till år 2017. Enligt strategin skall Skärgårdshavets biosfärområde utgöra en livskraftig modell för hållbar utveckling i kust- och skärgårdsområden. De olika partnerorganisationerna skall genom samarbete bevara och utveckla skärgården för att upprätthålla en levande och attraktiv miljö i området. Områdets viktiga natur- och kulturvärden gör det till ett idealiskt område för tvärvetenskapliga forsknings-, utbildnings- och pilotprojekt i tillämpad miljövetenskap.

### ***Övergripande mål för verksamheten***

- Bevara den biologiska mångfalden
- Minska föroreningen av kustvattnen och Östersjön

- Bevara kulturarvet och stödja de traditionella näringarna i regionen
- Främja en regional utveckling som strävar till en ledande position inom ekologiskt hållbara lösningar (energiproduktion, företag/ekonomi, turism och Integrated Coastal Zone Management, dvs integrerad förvaltning av kustområden).
- Främja inflyttning, skärgårdsnärings och en trivsamt boendemiljö som lockar nybyggare, turister och företagare.
- Stöda skapandet och upprätthållandet av vertikala och horisontella samarbetsnätverk, som tar upp frågor som är viktiga för Skärgårdshavet och som främjar kommunikationen mellan universitet, beslutsfattare och lokalbefolkningen.
- Utgöra ett modellområde för hållbara lösningar tillsammans med andra biosfärområden i det globala nätverket av biosfärområden.

### ***Internationella miljöavtal***

Den finska staten omfattar mer än hundra internationella miljöavtal. Genom sin projektverksamhet har biosfärområdet bidragit till att uppnå målen i olika internationella avtal och konventioner. De mest relevanta för Skärgårdshavets biosfärområde är:

- **Den europeiska landskapskonventionen**, som ratificerades av Finland år 2005, främjar skydd, förvaltning och planering av europeiska landskap och organiserar det europeiska samarbetet kring landskapsfrågor.
- **Konventionen om biologisk mångfald**. Den nuvarande nationella strategin och handlingsplanen "För naturen – till nytta för människan", godkändes 2012. Handlingsprogrammet för bevarande och hållbart nyttjande av den biologiska mångfalden för åren 2013–2020 har som mål att stoppa utarmningen av den biologiska mångfalden i Finland till år 2020. Många vägledande dokument som används för bevarandet och förvaltningen av biosfärområdet är baserade på denna konvention.
- **Bernkonventionen, konventionen om skydd av europeiska vilda djur och växter**, är ett avtal om bevarande av vilda djur, växter och deras livsmiljöer. Konventionen är en viktig grund för EU:s lagstiftning, exempelvis habitatdirektivet och fågeldirektivet, vilka Natura 2000-nätverket baserar sig på. Inom Skärgårdshavets biosfärområde finns 20 områden i EU:s nätverk av skyddade områden inom Natura 2000, i

enlighet med EU:s livsmiljödirektiv (SCI) (19 områden) och EU:s fågeldirektiv (SPA) (4 områden).

- **Helsingforskonventionen, konventionen om skydd av Östersjöns marina miljö** ligger till grund för HELCOMs åtgärdsprogram för skyddet av Östersjön.
- **EU:s ramdirektiv om en marin strategi** omfattar Europeiska unionens åtgärder för att skydda den marina miljön i hela Europa.
- **EU:s ramdirektiv för vatten från 2000.** Biosfärområdet deltar i genomförandet genom det kooperativa miljöforsknings- och skyddsprogrammet Pro Skärgårdshavet.



© Julia Ajanko

## Organisation

Miljöministeriet ansvarar för de två biosfärområdena i Finland. Sekretariatet för Finlands Unesco-kommission arbetar vid undervisnings- och kulturministeriet, medan grundfinansi-eringen handhas av arbets- och näringsministeriet, som fastställer budgeten för NMT-centralerna. Sedan 2004 ligger biosfärområdeskontoret administrativt under Pargas stad och sköts i samarbete med Kimitoöns kommun och NTM-centralen, som har det regionala

ansvaret för förvaltningen. De tre parterna har upprättat ett- till tvååriga samarbetsavtal, där man enats om ansvarsområden och grundfinansiering. Biosfärområdets koordinering sköts av Pargas stad som en köptjänst till NTM-centralen, som står för en grundfinansiering på 60 000€ (2005: 50 000€). För all verksamhet ansöker man om medel från bl.a. stiftelser, fonder och EU-program. År 2016 var den totala budgeten för de mest centrala projekten för biosfärområdet ca 150 000€.

Kontoret är beläget mitt i biosfärområdet, i Pargas stads utrymmen i Korpo kyrkby. Biosfärområdet koordineras genom en heltidstjänst. Kommunerna kan anställa personer som ansvarar för tillfälliga utvecklingsprojekt inom biosfärområdets kontor. Både Pargas och Kimitoön bistår biosfärområdet med tekniska och logistiska resurser, samt med kommunikation och marknadsföring. Kimitoön och Pargas administrerar även externt finansierade projekt relaterade till biosfärområdet, ibland är projekten även delfinansierade av dem.

All projektverksamheten inom Skärgårdshavets biosfärområde förverkligas av olika partnerorganisationer.

### ***Styrgrupp och samarbetsparter***

I styrgruppen för Skärgårdshavets biosfärområde ingår Egentliga Finlands NTM-central, Pargas stad, Kimitoöns kommun, Forststyrelsen, Åbo Akademi och Åbo Universitet. Styrgruppen ansvarar för att planera verksamheten och dra upp de strategiska riktlinjerna för biosfärområdets arbete.

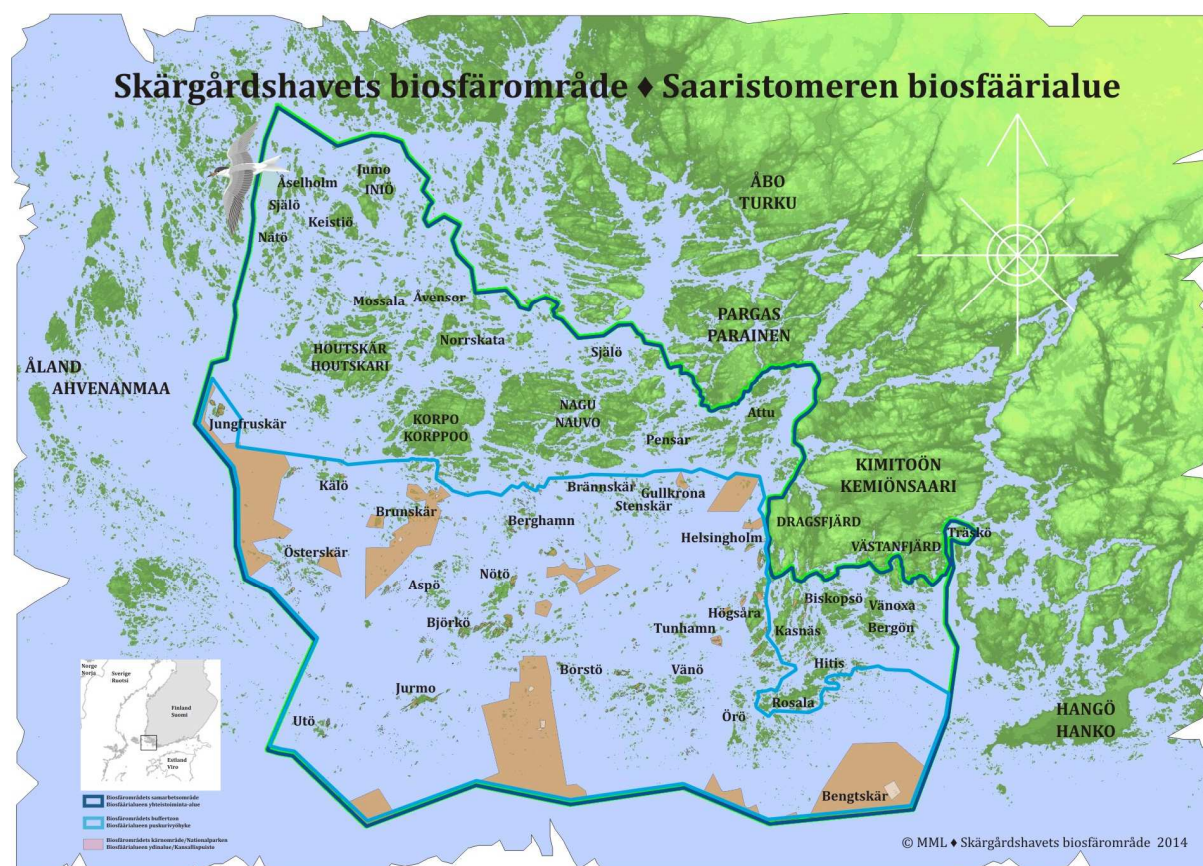
Alla parter deltar i förverkligandet av biosfärområdets verksamhet. Universitetet utför forskning, övervakning och undervisning, samt har en central roll i att popularisera vetenskap. Forststyrelsen förvaltar Skärgårdshavets nationalpark, som är belägen i biosfärområdets kärnområde. Dessutom ligger stora delar av biosfärområdet på privatägd mark. Forststyrelsen främjar också en hållbar utveckling i området, särskilt i samband med rekreation och turism.

Kommunerna deltar centralt i förvaltningen av biosfärområdet genom samarbetsavtalet med NMT-centralen. I båda kommunerna hanteras frågor som gäller biosfärområdet av avdelningar och personal med arbetsuppgifter som rör utveckling, näringsliv och kommunikation. Biosfärområdets koordinator är inbjuden att närvara vid alla avdelningsmöten. Kommunerna

driver utvecklingsprojekt i samarbete med biosfärområdet och deltar i organiseringen av olika evenemang, till exempel Skärgårdshavets vinterträff.

## Allmän information om området

Efter den senaste periodiska granskningen år 2005 har biosfärområdet vidtagit de åtgärder gällande områdets gränser som rekommenderades av UNESCO. Biosfärområdets övergångsområde har förstörats och enats. Det utvidgade området omfattar nu hela den åboländska skärgården utan permanent vägförbindelse. Biosfärområdet är geografiskt beläget i de två kommunerna Pargas och Kimitoön.



*Kärnområdet (med gult på kartan): Biosfärområdets innersta zon består av statligt ägd, skyddad mark som utgör Skärgårdshavets nationalpark.*

*Buffertzonen (innanför lila linjen): Den privatägda mark som omsluter nationalparken i yttre skärgården. Fungerar som en övergångszon. Här är påverkan av mänsklig aktivitet på naturen liten.*

*Samarbetsområdet (innanför gröna linjen): Området kring nationalparken som omfattar de större öarna med tätare bosättning och mera mänsklig aktivitet.*

Antalet permanenta invånare i biosfärområdet är 3535 (år 2015). Innan gränsförskjutningen gjordes var befolkningen endast 900 personer, men med utvidgningen av området ökade invånarantalet i biosfärområdet till 3600 personer (år 2009). Det finns en trend med minskande befolkning, speciellt i ytterskärgården. På öarna som trafikeras av förbindelsbåtar finns 363 fast bosatta, medan 51 personer är skrivna på öar utan någon allmän båtförbindelse överhuvudtaget. 2011 öppnades en bro till Kasnäs, vilket blev den första permanenta anslutningen till fastlandet från biosfärområdet.

Majoriteten av invånarna i biosfärområdet är finlandssvenskar med svenska som modersmål. Exakt statistik om språkförhållandena är inte tillgänglig för biosfärområdet som sådant, utan statistiken rör de två kommunerna Pargas och Kimitoön som helhet. Staden Pargas är tvåspråkig med en svenskspråkig majoritet (59,9%), 38,7% talar finska och 1,3% talar ett annat språk. Även kommunen Kimitoön är tvåspråkig, här talar 73% svenska och 27% finska

### ***Naturskyddet i Skärgårdshavet***

Naturskyddet är lagstadgat och sköts av myndigheterna. Det finns flera olika program för naturskydd som förverkligats i biosfärområdet, men de flesta skyddsområden är en del av Skärgårdshavets nationalpark, vars uppgift är att både värna om både naturen och kulturen i området. Biosfärområdenas roll i fråga om naturskyddet är att inkludera invånarna i natur-skyddet, inbjuda till



diskussion om förvaltningen av naturen och göra forskningen bakom de komplexa ekologiska processerna lättare att förstå. Biosfärområdet är en hedersutnämning av UNESCO och alla invånare och aktörer i biosfärområdet bär sitt eget ansvar i fråga om en hållbar utveckling av området.



## ***Forskning inom biosfärområdet***

Åbo universitet med Skärgårdshavets forskningsinstitut på Själo, Åbo Akademi och Forststyrelsen med sina marina forskningsbaser i Korpoström, NMT-centralen och naturresursinstitutet LUKE är de instanser som främst utför biologisk forskning inom biosfärområdet. Omfattande naturinventeringar och övervakningsprogram berör vattenkvaliteten, sedimentkvaliteten, den marina biologiska mångfalden och skärgårdens fåglar, fiskar och växter. Forststyrelsen utför övervakning av skyddade havs- och landområden i området. Skyddade arter, arter som är sällsynta utanför naturreservat och arter som lätt störs eller hotas av samlare ges särskild uppmärksamhet. Inom biosfärområdet ligger fokus på skärgårdsfågelpopulationer, invasiva arter, arter i traditionella landskap och skärgårdens toppredatorer (havsörn, gråsäl och vikare). Det har också gjorts en del forskning inom andra än naturvetenskapliga ämnen bl.a. offentlig rätt, etnologi och teologi.

Universiteten och forskningsinstituterna fokuserar på marin biogeokemi, biologi och ekologi, närmare bestämt eutrofiering, populationsbiologi, effekterna av införda arter på den inhemska faunan, effekter av klimatförändringen, näringsvävsekologi, samt effekterna av förändringar i biodiversitet på ekosystemfunktionerna. Modelleringsstudier och studier om förvaltningsfrågor har blivit allt vanligare. I detta sammanhang är biosfärområdets kontors främsta uppgift att popularisera och kommunicera denna information till allmänheten.

## **Jubileumsåret 2014**

Jubileumsåret inleddes i januari 2014 genom att arrangera ett seminarium som sammanfattade biosfärområdets tjugoåriga historia. Seminariet resulterade i en jubileumsskrift som gavs ut av tidskriften *Skärgård*, med artiklar om både Skärgårdshavets nationalpark och Skärgårdshavets biosfärområde. I och med biosfärområdets jubileumsår önskade man att lyfta fram det lokala engagemanget och samarbetets betydelse för att främja en hållbar utveckling i Skärgårdshavets område. Vi har ett gemensamt ansvar för Skärgårdshavets tillstånd, både under och över havsytan, och för bevarandet av en rik natur och kultur som resurser för ett livskraftigt skärgårdssamhälle.

Programmet för jubileumsåret bestod av varierande händelser och program, för att genom dem kunna nå en så mångformig målgrupp som möjligt, bestående av både ortsbor och skärgårdsintresserade. Bland evenemangen

kan nämnas en marknad för hållbara lösningar, strandstädning med skolelever, en Bioblitz-kartering av arter under 24 timmar och ett internationellt forum om öar och öliv. Under året strävade man efter att skapa olika rum för diskussion och nya kanaler för att sprida kunskap och information, samt aktivera Ortsbor, lokala föreningar och andra skärgårdsaktörer att göra ekologiskt och kulturellt befrämjande insatser för sin närmiljö, för sin biosfär.



Mikael von Numers omringad av holmabor under jubileumsårets bioblitz © Sonja Tobiasson

## **Verksamheten inom biosfärområdet under de senaste tio åren**

### **BEVARANDET AV EN BIOLOGISK MÅNGFALD**

#### ***Förändringar i kulturlandskapen***

De kontinuerliga förändringarna i kulturlandskapet, som beror på avfolkning och förändringar inom jordbruket, har varit en central fråga för biosfärområdet ända sedan det grundades år 1994. Eftersom de gamla kulturlandskapen inte längre användes som betesmarker eller slåtterängar, hotade många av de öppna landskapen att växa igen med en minskande biologisk mångfald som

följd. Nationalparken har begränsade resurser för hanteringen av alla överväxta kulturbiotoper.

### ➤ **Biosfärområdets insats**

Skärgårdshavets biosfärområde har haft en central roll i att främja samarbetet kring skötseln av kulturlandskap. Traditionell djurhållning i skärgården har både ekologiska och kulturella fördelar. Biosfärområdeskontoret har lyft fram de ekonomiska aspekterna av kulturell landskapsvård och har engagerat både nya och befintliga bönder med betesdjur. Biosfärområdet har uppmuntrat bönderna att marknadsföra sina produkter som naturbeteskött, arrangerat



kurser för att utbilda lokala landskapsvårdare, samt främjat samarbetet mellan markägare och djurhållare för att göra förflyttningen av djur i skärgården smidigare. De EU-stöd som finns för att bevara kulturlandskap och biologisk mångfald är av stor betydelse för djurtransporterna till de små öarna i ytterskärgården.

År 2014 ordnades det för första gången ett BIOBLITZ-evenemang i Skärgårdshavets biosfärområde, som en del av biosfärområdets jubileumsprogram. Detta evenemang kunde på ett naturligt sätt kombinera naturpedagogik med naturskydd, och det gav en ny modell för samarbete mellan nationalparken, volontärer och lokala intressenter.

### **Förändringar i den marina miljön**

Under de senaste 10 åren har de största förändringarna förmodligen skett inom den marina miljön. Särskilt livsmiljöer såsom blåstångsbälten (*Fucus vesiculosus*), sjögräsängar (*Zostera marina*) och blåmusselbankar (*Mytilus edulis*) hotas på grund av övergödning och överväxt av trådalger. Övergödningen har också lett till ökande syrefattiga områden på djupa havsbottnar. Havets ekologiska balans och fiskfaunans sammansättning har förändrats. Fiskarter med högt ekonomiskt värde, exempelvis flundra och öring, har minskat, medan arter som mindre intressanta för fisket, såsom karpfiskar, har ökat. Skarven, *Phalacrocorax carbo*, har ökat radikalt på grund av den

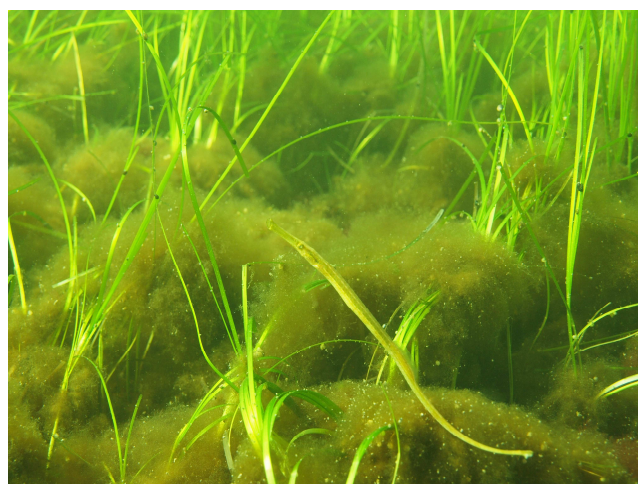
näringsrika havsmiljön och är lokalt en plåga för kustfisket. En art som har återhämtat sig efter en stark tillbakagång är gråsälen, *Halichoerus grypus*. Sälen är emellertid också en plåga för kustfisket, främst på grund av den skada som åsamkas fiskeutrustningen.

Östersjöns och Skärgårdshavets tillstånd har en negativ inverkan på den biologiska mångfalden i de marina habitaterna. Belastningen av näringsämnen från jordbruk och avloppsvatten har klart minskat, men de positiva effekterna kan fortfarande inte ses. Den stora marina inventeringen VELMU, som startades år 2004, har ökat kunskapen om Finlands marina livsmiljöer.

### ➤ **Biosfärområdets insats**

En ökad medvetenhet om den marina miljön är en av grundpelarna i biosfärområdets verksamhet, genom strävan att bevara skärgårdens mångfald av arter och naturtyper. I samband med biosfärområdet har främst spridit information om tillståndet i havet genom olika publika evenemang. Under 2006 genomfördes ett temaår för Skärgårdshavet, arrangerat i samarbete med flera olika partners i regionen. Biosfärområdeskontoret har varit med om att ordna kurser i hur man ska agera vid en eventuell oljeolycka och evenemang där man rengjort stränder.

År 2007 arrangerades ett seminarium om hur komplexa förändringarna i Skärgårdshavet är. En stor arbetsinsats har också satts på information om hur man kan behandla sitt avloppsvatten. Under 2010 kunde invånarna i biosfärområdet ansöka om finansiering för planering av nya avloppsreningsanläggningar. Ambitionen var dels att få invånarna att installera de bästa



© Forststyrelsen

lösningarna, både miljömässigt och ekonomiskt, och dels för att locka folk till att påbörja processen med att förnya sina system för avloppsvatten, vilket krävdes enligt lag.

*Pro Skärgårdshavet* är ett samarbetsprogram att förbättra tillståndet i vattnet och kustområdet i Skärgårdshavet. Programmet förverkligar i sin verksamhet principerna för

kustområdenas enhetliga användning och vård (ICZM). Biosfärsområdets koordinator fungerade som sekreterare för Pro Skärgårdshavets arbetsgrupp.

## UTVECKLING AV SKÄRGÅRDSSAMHÄLLENA OCH -NÄRINGARNA

### *Näringsar baserade på traditionellt kunnande*

Under de senaste tio åren har konsumenternas vilja att köpa närproducerad, hälsosam mat utan onödiga tillsatser vuxit sig allt starkare. Det gäller både kött, grönsaker och varor som tagits fram genom småskalig matproduktion. För tio år sedan rådde det en brist på betesdjur i skärgården, vilket påverkade både tillgången på naturkött och kulturlandskapet.

#### ➤ *Biosfärsområdets insats*

Under de senaste tio åren har man i biosfärsområdet drivit flera utvecklingsprojekt för att stärka mångfalden av näringsar i området. Biosfärsområdeskontoret har gjort stora insatser för att främja **fårnäringen** i skärgården. Fårhållning lämpar sig väl för det splittrade ö-landskapet, som ger goda förhållanden för en småskalig, högkvalitativ köttproduktion. Intresset för fårnäringen har ökat markant på tio år. Betande får har också en viktig uppgift inom landskapsvården. Inom projektet *Knowsheep* utbyttes kunskap och erfarenheter med fårfarmare i Estland för att gynna fårnäringen genom hela produktionskedjan, från fårhållning till förädling och marknadsföring av fårprodukter.



Konceptet **Mathantverk** har starkt lyfts fram under de senaste åren. Lokal, småskalig matproduktion och -förädling har gynnats genom ett flertal projekt och kurser. År 2013 startade ett utbildningsprogram för olika branscher inom mathantverk i samarbete med andra regioner i Finland. I biosfärsområdet arbetar man på flera nivåer: dels genom att utbilda och stödja producenterna och deras företag, dels genom att stödja nätverk för direkt handel mellan lokala bönder och konsumenter och HoReCa-branschen.

## ***Skärgårdssamhällena förändras i en global värld***

Den lokala ekonomin har drabbats hårt av den globala utvecklingen. Det sker en kontinuerlig nedmontering och centralisering av de kommunala och statliga tjänsterna, särskilt på landsbygden. Den glesbefolkade skärgården är speciellt utsatt. Befolkningen i de tidigare, små skärgårdskommunerna minskar, vilket förstärks av att byskolor stängs, hälso- och sjukvårdstjänster dras in och osäkerheten kring färjetrafiken ökar.

### **➤ *Biosfärområdets insats***

Under det senaste decenniet har ett speciellt fokus satts på verksamhet som strävar efter att minska avfolkningen i skärgården. Biosfärområdeskontoret spelade en viktig roll i grundandet av **Åbolands Skärgårdsstiftelse** år 2008. Åbolands Skärgårdsstiftelses ändamål är att verka för en levande skärgård genom att främja och stödja möjligheterna för fast boende i och inflyttning till skärgården, och verka för att på andra sätt främja en hållbar ekonomisk, ekologisk och sociokulturell utveckling i Åbolands skärgård. Aktiviteterna inom biosfärområdet och stiftelsen är tätt sammanknutna, vilket öppnat upp för nya möjligheter för Skärgårdshavets biosfärområde.

Verksamheten på ön **Brännskär** har blivit en modell för hur en bebodd och livskraftig skärgård kan främjas. Fastigheten på ön köptes på den fria marknaden och hyrs ut för året runt-boende. Brännskär, som nu varit uthyrt i mer än fem år, har utvecklats till ett innovativt turismcentrum. Flera företag verkar på ön. Alla byggnadsarbeten och all verksamhet har förverkligats på ett hållbart sätt, genom att ta hänsyn till skärgårdens naturvärden och öns kulturhistoria. EU:s Leader-program har finansierat flera utvecklingsprojekt på ön.

### ***Hållbar turism***

Skärgårdshavet är ett av Finlands största turistmål och turistnäringen får en allt större betydelse för den lokala ekonomin. Det finns inte tillförlitlig besöksstatistik för endast biosfärområdet, men enligt uppgifter från 2015 är en uppskattning för hela Åbo skärgård ca 338 000 besökare årligen. I Finland förvaltar Forststyrelsen merparten av de statligt ägda skyddsområdena, som Skärgårdshavets nationalpark. Därför ansvar de även för utvecklingen av turismen i dessa områden. En nationell handlingsplan för att utveckla natur-

turismen uppgjordes för 2003-2010. En viktig åtgärd har varit att utveckla kriterier och indikatorer för att mäta turismens hållbarhet, för att kunna öka antalet besökare utan att riskera områdets viktiga natur- och kulturvärden.

➤ **Biosfärområdets insats**

Under det senaste decenniet har Skärgårdshavets biosfärområde stärkt sin roll som en plattform för dialog i utvecklingen av en hållbar natur- och kultur-turism. Biosfärområdet har inte utvecklats till ett turismmål i sig självt, vilket inte heller har varit en uttalad strävan. Men biosfärområdet har deltagit i utvecklandet av hållbar turism i området genom strategisk planering, nya vandringsleder, material och broschyrer som presenterar byarna i ytterskär-gården och biosfärområdet i stort. Biosfärområdet stöder kommunikationen mellan kommunerna, Forststyrelsen, företagare och andra lokala aktörer. Som ett resultat av dessa gemensamma ansträngningar belönades nationalparken med ett PAN Parks-certifikat år 2008. Den av Forststyrelsen fastställda strategin för naturturism från 2009 var ett viktigt steg i bevarandet av skärgårdsmiljön med dess natur- och kulturvärden och biologiska mångfald. Denna strategi var också en del av verifieringsprocessen för medlemskap i PAN Parks-nätverket.



## STÖDJA EN HÅLLBAR UTVECKLING

### *Utbildning inom miljö- och hållbarhetsfrågor*

En viktig del av biosfärområdets verksamhet är att stöda **utbildning inom miljö- och hållbarhetsfrågor** i området. Biosfärområdets koordinatörer erbjuder själva undervisning, men biosfärområdeskontoret fungerar även som en länk mellan universitet och forskningsinstitut och allmänheten. Det kontinuerliga projektet *Biosfärområdet i skolan* riktar sig till ungdomar i högstadiet-åldern, medan mjukisdjuren *Gäddan och gänget* lär ut miljöpedagogik för barnen i dagesåldern, exempelvis kring återvinning eller livet i havet.



Biosfärområdets årliga seminarier, *Skärgårdshavets Vinterträff* och *Forum för Skärgårdsforskning*, är ett sätt att överbrygga gapet mellan forskare, skärgårdsbor och lokala aktörer. På Forum för skärgårdsforskning, som arrangeras i samarbete med Skärgårdsinstitutet vid Åbo Akademi, uppmanas olika forskare att hålla föredrag om sin forskning och sina studier på ett populärvetenskapligt sätt. Skärgårdshavets vinterträff är ett forum för alla som är intresserade av biosfärområdet aktiviteter och hållbar utveckling i skärgården. Den årliga vinterträffen är numera en viktig plattform för att bygga broar och utveckla samarbetsprojekt. Tillsammans med lokala experter och forskare har biosfär-



områdets kontor utvecklat två mobila utställningar som lånas ut till olika orter och evenemang.

Biosfärområdeskontoret sätter stor fokus på Östersjöns tillstånd, eftersom kustområdena erbjuder mycket viktiga resurser för traditionella näringar, turism, boende och friluftsliv. Biosfärområdeskontoret är inte direkt inblandat i monitorering eller forskning i området, eftersom dessa uppgifter utförs av flera olika samarbetsparter. Åbo universitet (UTU) med Skärgårdshavets forskningsinstitut, Åbo Akademi (ÅA) med sin marinbiologiska bas i Korpoström, Forststyrelsen, NMT-centralen och Naturresursinstitutet (LUKE) har mycket viktiga roller i att producera biologisk information om biosfärområdet.

Skärgårdscentrum Korpoström är en plats där vetenskap, konst och kultur flätas samman. Biosfärområdets koordinatör är aktivt involverad i verksamheten vid centret, liksom många andra av biosfärområdets samarbetsparter. Centret utgör därför en plats där många samarbetsprojekt realiseras.

Verksamheten inkluderar marin vetenskap, förvaltning av nationalparken, traditionellt hantverk, konstutställningar och seminarier. Som ett resultat av ett samarbetsprojekt initierat av biosfärområdeskontoret, öppnades 2016 ett Knattelabb för barn där barnen kan upptäcka marin vetenskap.



© Malin Ekblom

Biosfärområdeskontoret har satsat allt mer på att förbättra biosfärområdets synlighet. Kommunikationen har breddats och förbättrats genom ett elektroniskt nyhetsbrev, en ny webbplats och via sociala medier såsom Facebook och Twitter. Biosfärområdet har haft en egen logotyp sedan 2012. En ny flagga och informationstavlor finns på tolv olika platser inom biosfärområdet. Vi har inkluderat fler intressenter och målgrupper och förbättrat vår kommunikation inom dessa nätverk.

Koordinatorn för Skärgårdshavets biosfärområde har haft en koordinerande roll nordiska nätverket NordMAB under flera år. Finland är för närvarande också medlem av EuroMABs styrkommitté (2015-2017), uppgiften delas mellan biosfärområdena i Norra Karelen och Skärgårdshavet. Skärgårdshavets biosfärområde är även aktivt i Island and Coastal Biospheres network. Under de senaste tio åren har Skärgårdshavets biosfärområde organiserat två internationella möten (NordMAB 2007, NordMAB 2014). Gemensamma projekt har genomförts med biosfärområden inom NordMAB: Norra Karelen/Finland, North-Vidzeme/Lettland och Västra Estlands skärgård. Man har också samarbetat med biosfärområdet Cat Ba i Vietnam kring hållbar turism.



**Tillsammans fortsätter vi arbetet inom  
Skärgårdshavets biosfärområde.**

**Med samarbetshälsningar,**

*Katja & Pia*

**Kontaktuppgifter**

Katja Bonnevier, koordinator, [katja.bonnevier@pargas.fi](mailto:katja.bonnevier@pargas.fi), tel. 040-3562655

Pia Prost, tf koordinator, [pia.prost@pargas.fi](mailto:pia.prost@pargas.fi), tel. 040-4885983



Biosfärområde Biosfäärialue