

Skärgårdshavets Unesco biosfärområdes strategi för 2023–27

Människans samspel med naturen skapar grunden för ett hållbart samhälle för framtida generationer. Biosfärområden erbjuder en gemensam arena för utveckling, kunskapsdelning och inspiration för ett fruktbart samarbete för en livskraftig värld! Vilken är din roll?



Vår vision

I Skärgårdshavets biosfärområde bor och verkar invånarna i en hållbar skärgårdsmiljö med en rik natur, ett välmående hav och ett livskraftigt samhälle. Området samverkar aktivt med andra områden både nationellt och internationellt.

Vårt uppdrag

För att uppnå en hållbar samhällsutveckling arbetar vi på uppdrag av UNESCO med att hitta lokala lösningar på globala utmaningar för en hållbar utveckling, med hjälp av utbildning, forskning och utvecklingsprojekt, samt genom kunskapshöjande och samarbete och frivilliga insatser. Skärgårdshavets biosfärområde skall i samverkan med det globala nätverket av biosfärområden fungera som ett modellområde för hållbara lösningar.



unesco

Verksamhetsprinciper som genomsyrar all verksamhet:



1 **Genom kunskap och upplevelser** fördjupas människors relation till natur och kultur samt stärks deras handlingskraft för att bidra till en hållbar framtid.

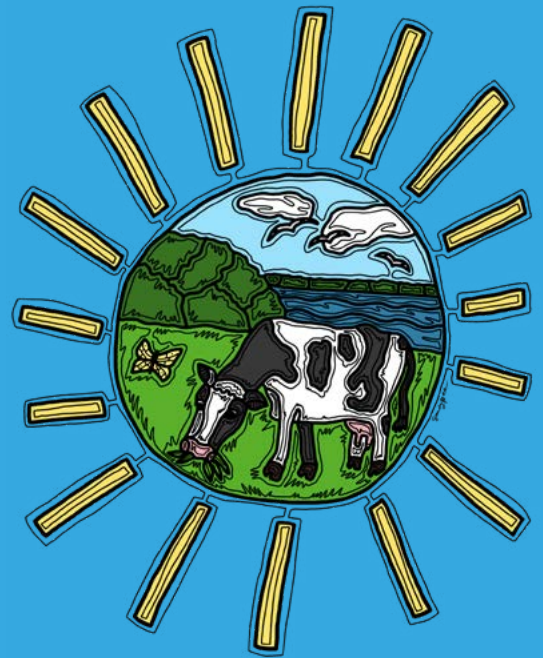


2 Biosfärområdet med sin Unesco-status **förener och inspirerar, samt gemensamma framgångar firas av alla.**



3 Biosfärområdet är en **modell för hållbar utveckling** lokalt, nationellt och internationellt.

Biosfärområdet teman och fokusområden:



Alla kan bidra till att bevara naturens mångfald

Med fokus på:

- vård av kulturbiotoper och naturbetets lönsamhet
- återställandet och stärkandet av ekosystemtjänster, såsom pollinering och dricksvatten
- fostrande verksamhet för en aktiv delaktighet i att värna och vårda naturen



Ett välmående hav för skärgårdens livskraft

Med fokus på:

- näringsminskande åtgärder och återanvändning av näring
- minskande av skräp och mikroplast i havet
- mera kunskap om marina naturtyper

Livskraftiga öar där individen är en styrka

Med fokus på:

- nyttjandet av lokal kunskap för bobarhetsanalyser för enskilda öar och skärgårdsområden
- anpassning till klimatförändringen
- ungas känsla av tillhörighet och handlingskraft
- boendemöjligheter för olika behov
- hållbara lösningar för energi och transport
- skärgårdskulturens roll i ett hållbart samhälle
- engagemang, stolthet och glädje för att sprida kunskap om Unescobiosfärområdet



Skärgården blomstrar av ett mångsidigt och hållbart näringsliv

Med fokus på:

- näringar som bygger på kreativitet och hållbarhet
- hållbar turismnäring
- mathantverk och lokala livsmedelsprodukter
- ett mångsidigt kustnära fiske



Verksamhetens indikatorer

För området:

- Hur många invånare bor i biosfärområdet?
- Hur många fritidshus?
- Hur många enskilda områden och på hur stora arealer vårdas kulturlandskap?

För biosfärkontoret:

- Hur många utvecklingsprojekt som är kopplade till biosfärområdet har förverkligats?
- Hur mycket medel har man fått in för verksamhet med koppling till biosfärområdet?
- Hur många seminarier och liknande tillställningar har ordnats av eller tillsammans med biosfärkontoret?
- Hur många barn och unga har biosfärområdets verksamhet nått?
- Hur många biosfärambassadörer och biosfärpartners finns det?
- Hur många nätverksmöten har ordnats av biosfärkontoret?
- Hur många kanaler har biosfärkontoret för att sprida goda exempel på hållbara lösningar?
- Vid hur många tillfällen eller via hur många informationskanaler har goda erfarenheter från Skärgårdshavets biosfärområde spritts nationellt eller internationellt?
- Hur många utredningar och/eller forskningsprojekt som berör skärgården och/eller biosfärområdet har förverkligats av biosfärområdets samarbetspartners?
- Hur många publika evenemang har biosfärområdeskontoret medverkat i?



Vad är ett biosfärområde?

Skärgårdshavets biosfärområde är en del av det internationella programmet **Människan och biosfären (MAB)**. Programmet startades på 1970-talet av UNESCO, Förenta nationernas organ för utbildning, vetenskap och kultur. Programmets mål är att globalt förbättra relationen mellan människa och miljö och dess viktigaste verktyg är att inrätta biosfärområden.

Idag finns det 738 biosfärområden i 134 länder (2022). I Finland finns för närvarande två biosfärområden, ett i Norra Karelen och ett vid Skärgårdshavet, men det finns även långtgående planer på att inrätta ett biosfärområde kring sjön Päijänne.

Unescobiosfärområden är **pilotområden** för att lära sig om lösningar för en hållbar framtid. De fungerar som samarbetsprogram med verksamhet som grundar sig på **frivilligt engagemang**. Biosfärområden är ett komplement till naturskyddsområden, nationalparker och andra utpekade områden med höga natur- och kulturvärden.



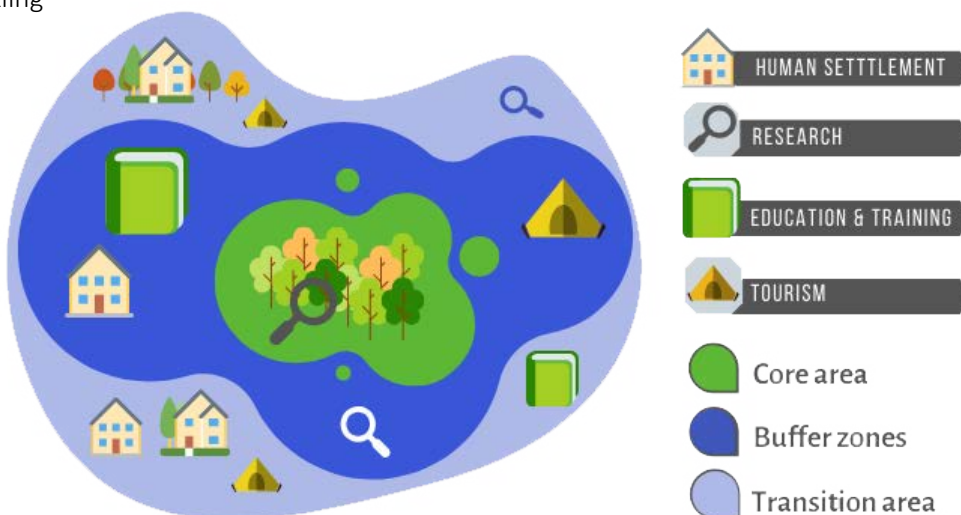
För utbyte av erfarenheter och samarbete mellan olika områden har **regionala eller tematiska nätverk** bildats inom MAB-programmet. För Skärgårdshavets biosfärområdes del är de viktigaste samarbetsnätverken **EuroMAB** (Europa, Nordamerika och delar av Ryssland), nätverket för **ö- och kustområden**, **NordMAB**, som även inkluderar Kanada och **Biosphere for Baltic**, som inkluderar alla biosfärområden invid Östersjöns kust.

Enligt det globala handlingsprogrammet för MAB, **Lima Action Plan 2016–2025**, ska biosfärområden vara modeller för genomförandet av **FN:s hållbarhetsmål Agenda 2030**.

Unescobiosfärområdena **har tre uppgifter**, som förverkligas i olika grad i de tre zonerna: kärnområdet (Core area), buffertzonen (Buffer zones) och samarbetsområdet (Transition area).

Biosfärområdets tre uppgifter:

- ✓ Främja naturens mångfald och den lokala kulturen
- ✓ Stödja en hållbar samhällsutveckling
- ✓ Stödja forskning och utbildning för en hållbar utveckling



Allmänt om Skärgårdshavet biosfärområde

Sedan 1994 har stora delar av skärgården tillhört Unescos globala nätverk av biosfärområden. Med sina tiotusentals öar och skär är Skärgårdshavet en unik plats på jorden. Det är en levande arkipelag, med närmare 100 bebodda öar och människan har alltid levat i en nära relation till det omgivande havet. Kulturlandskapen och de många olika naturtyperna, både över och under vattenytan, gör Skärgårdshavet till ett av de artrikaste områdena i hela landet. Alla biosfärområden strävar efter att förbättra människans samspel med naturen.

Inom biosfärområdet finns skärgårdsområdena i Pargas stad och Kimitoöns kommun; vilket betyder kommunområdena Houtskär, Korpo, Nagu och Iniö i sin helhet och delar av Pargas, Dragsfjärd, Västanfjärd och Kimito.

Biosfärområdet i siffror (2022):

Invånare: **3400**

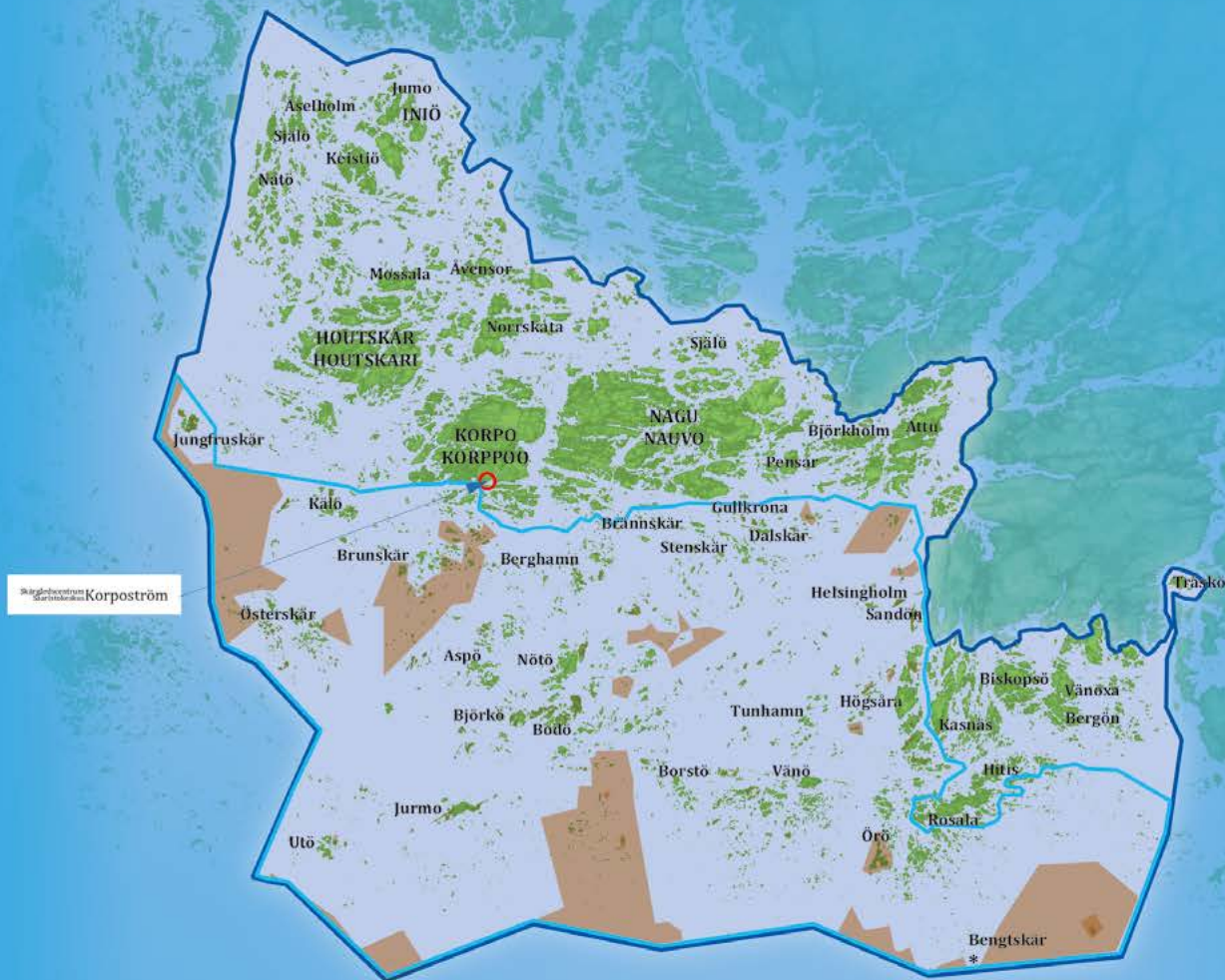
Landyta: **820 km²**

Havsyta: **4580 km²**




Totalyta: **5400 km²**

Deltidsboende: **över 10.000**

Besökare: **över 1 miljon**



Skärgårdshavets biosfärområdes tre zoner utgörs av:

-  Kärnområdet (med beige på kartan) Biosfärområdets innersta zon består av statligt ägd, skyddad mark som utgör Skärgårdshavets nationalpark. Även andra skyddsområden inom biosfärområdet beaktas som kärnområde.
-  Buffertzonen (innanför ljusblåa linjen) Den privatägda mark som omsluter nationalparken i yttre skärgården. Fungerar som en övergångszon. Här är påverkan av mänsklig aktivitet på naturen liten.
-  Samarbetsområdet (innanför mörkblåa linjen) Området kring nationalparken som omfattar de större öarna med tätare bosättning och mera mänsklig aktivitet.

Vem förverkligar verksamheten?

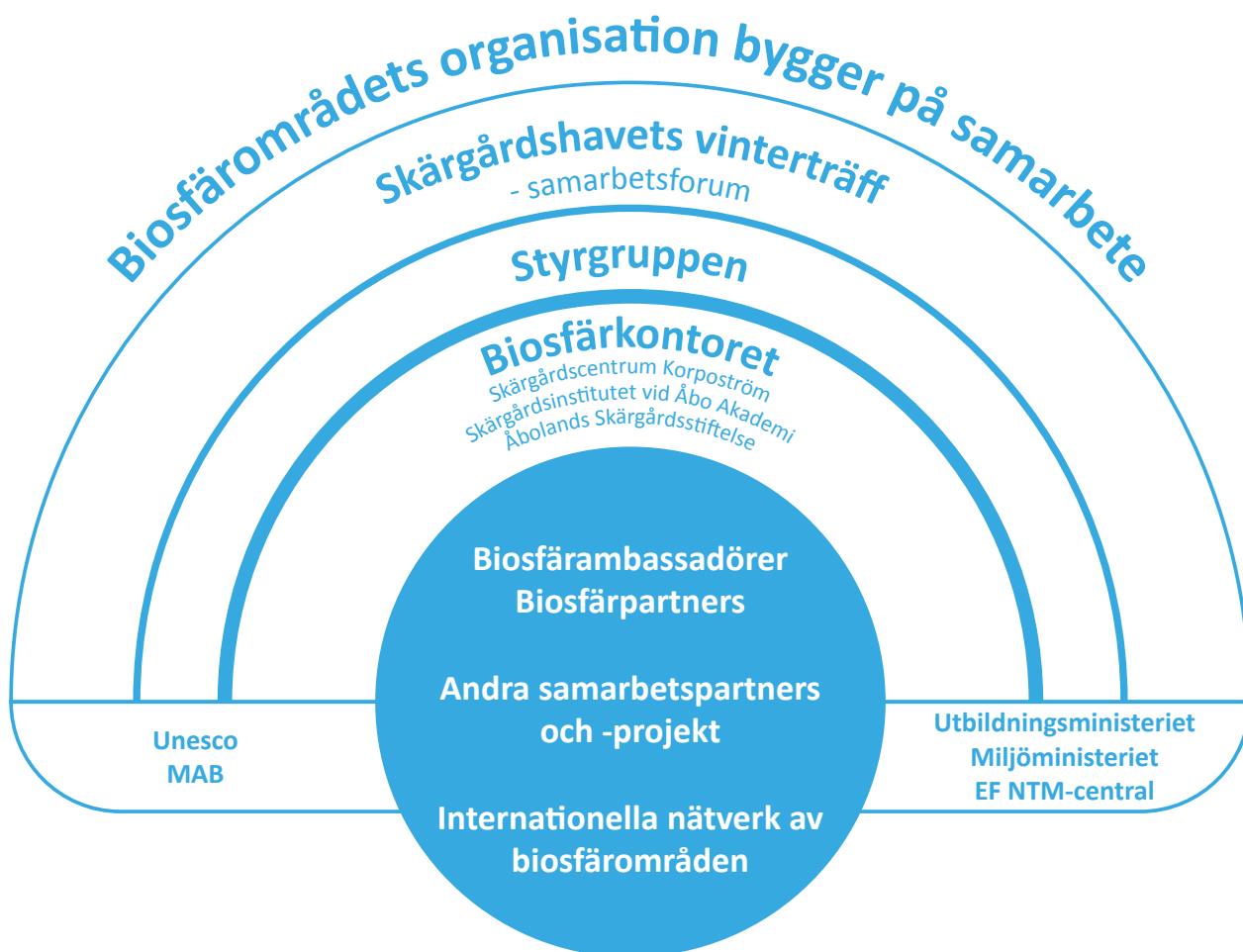
För att uppnå biosfärområdets målsättningar om att vara ett pilotområde för hållbar utveckling i en levande skärgård, är allas insatser viktiga, såväl invånarnas och företagens som myndigheternas och forskningsinstitutens. Skärgårdshavets biosfärområdes verksamhet drivs inte endast av en organisation utan av alla intresserade aktörer i skärgården. I samband med biosfärområdet verkar både biosfärpartners och biosfärambassadörer, som alla har definierat sin egen roll i biosfärområdets verksamhet. Biosfärkontorets roll är att skapa förutsättningar och inspirera olika aktörer att tillsammans bidra till en hållbar samhällsutveckling.

Biosfärkontoret

Biosfärkontoret sköts av Pargas stad, tillsammans med Kimitoöns kommun och Egentliga Finlands NTM-central, som står för huvudfinansieringen. Pargas stad har en koordinator anställd på heltid och tidvis även annan personal. Verksamheten inom Åbolands Skärgårdsstiftelse drivs med nära koppling till biosfärkontoret. Biosfärkontoret kan besökas i Skärgårdscentrum Korpoström i Korpo.

Biosfärkontoret kan initiera, starta upp och vidareutveckla projekt. All projektverksamhet drivs av olika samarbetspartners. Biosfärkontoret har också en viktig roll i att inspirera och engagera invånare och företag till att verka för en hållbar utveckling. Vi sprider information om hållbara lösningar som passar skärgården och delar med oss av de goda erfarenheter vi har från Skärgårdshavet med andra regioner.

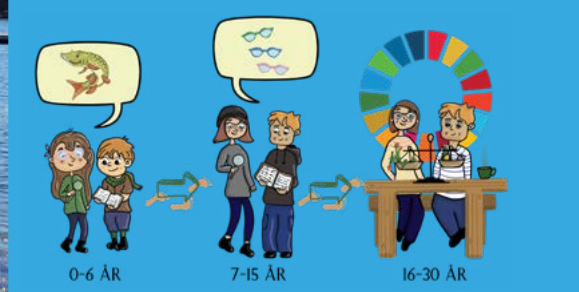
Till biosfärkontorets fasta verksamhet hör biosfärademins verksamhet i skolor och inom småbarnspedagogiken, det vill säga fostrande verksamhet som berör både natur, kultur och hållbar utveckling. Biosfärområdet driver också det populära Knattelabbets verksamhet i Skärgårdscentrum Korpoström. Biosfärkontoret ordnar en årlig vinterträff för alla intresserade av skärgårdsutveckling. Här kan alla som vill ta del av och påverka biosfärområdets verksamhet. Årligen hålls även Forum för Skärgårdsforskning tillsammans med Skärgårdsinstitutet vid Åbo Akademi, samt både lokala och nationella samarbetsforum. För informationsspridning används nyhetsbrev, biosfärområdets hemsida och social media. Biosfärkontoret är också med och ordnar andra evenemang som stöder en hållbar utveckling av skärgården, såsom skärgårdens miljömässa i Pargas.



För Skärgårdshavets biosfärområde viktiga redskap:

Biosfärademini

– biosfärområdets fostrande och pedagogiska verksamhet för att skapa känsla av tillhörighet och ge handlingskraft till barn och ungdomar.



Skärgårdscentrum Korpoström

– ett besökscenter där vetenskap, konst, natur och kultur möts. Ett ansikte utåt för biosfärområdet.



Skärgårdscentrum
Korpoström

Åbolands Skärgårdsstiftelse och biosfärfonden

– stödjer boende och näringar med fokus på yttre skärgården



Åbolands
Skärgårdsstiftelse

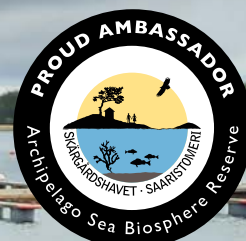
Biosfärpartners

– företag och organisationer som har en definierad roll i biosfärområdets verksamhet

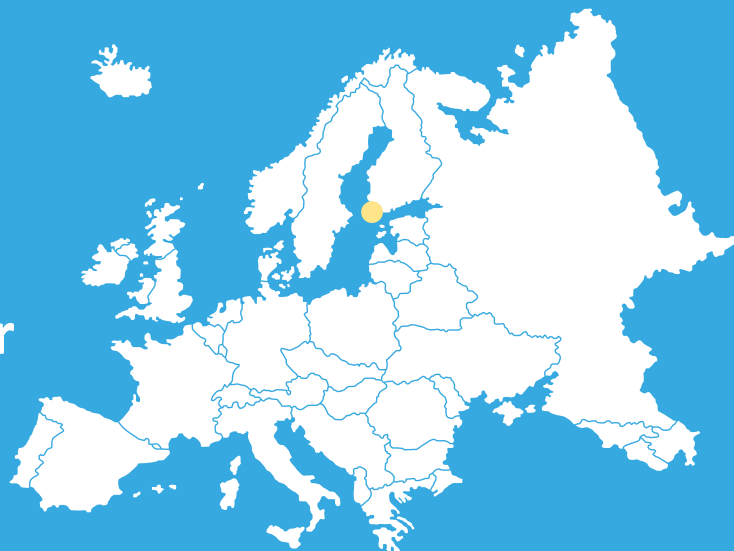


Biosfärambassadörer

– privatpersoner som bidrar på sitt eget sätt till biosfärområdets verksamhet och en hållbar framtid i skärgården.



Om du vill veta mera
så ta kontakt med
biosfärkontoret,
någon biosfärambassadör
eller biosfärpartner!



Biosfärkontoret

Skärgårdscentrum Korpoström
Korpoströmvägen 832, 21720 Korpoström
info@bioasfar.fi | +358 40 356 2655

biosfar.fi

