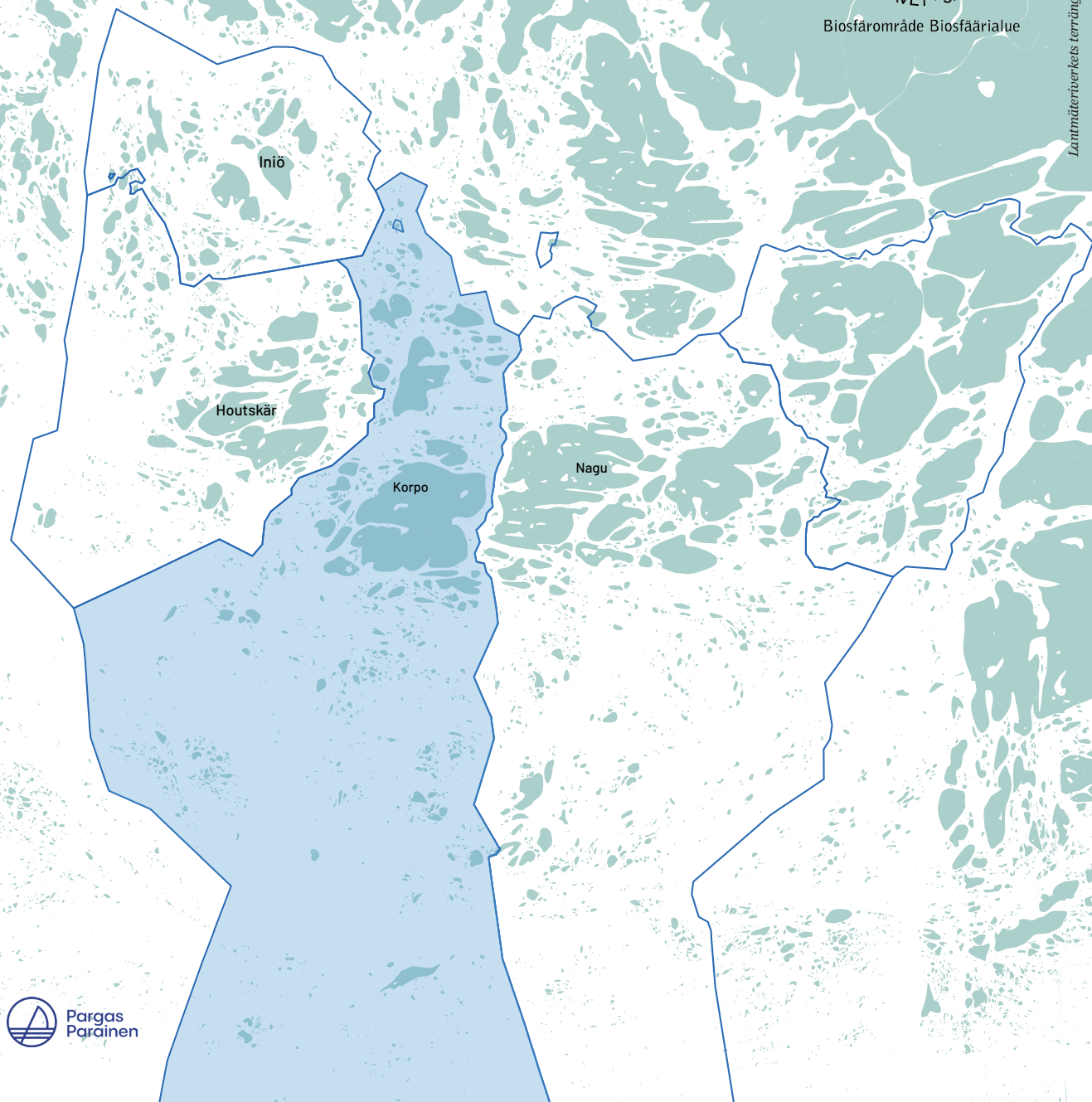


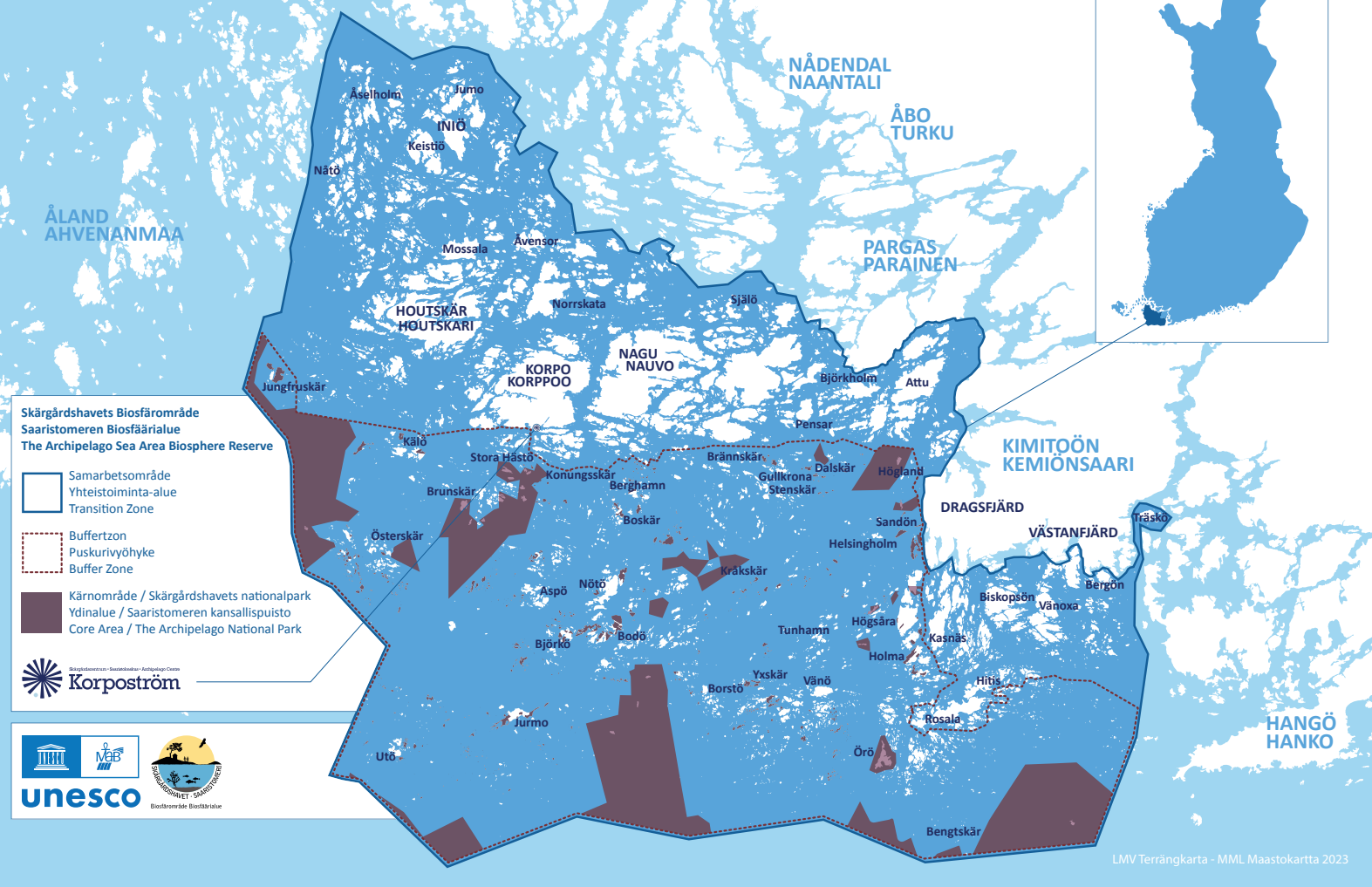
# Bobarhet i Korpo 2025



Biosfärområde Biosfäärialue



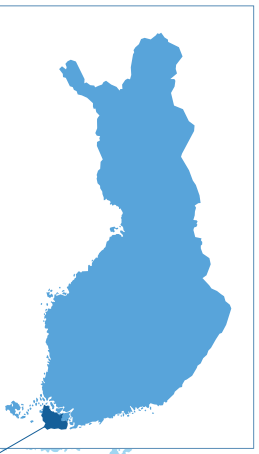
# Archipelago Sea Area UNESCO Biosphere Reserve



Skärgårdshavets Biosfärområde  
Saaristomeren Biosfäärilue  
The Archipelago Sea Area Biosphere Reserve

- Samarbetsområde / Yhteistoiminta-alue / Transition Zone
- Buffertzon / Puskurivyöhyke / Buffer Zone
- Kärnområde / Skärgårdshavets nationalpark / Ydinalue / Saaristomeren kansallispuisto / Core Area / The Archipelago National Park

Korpoström



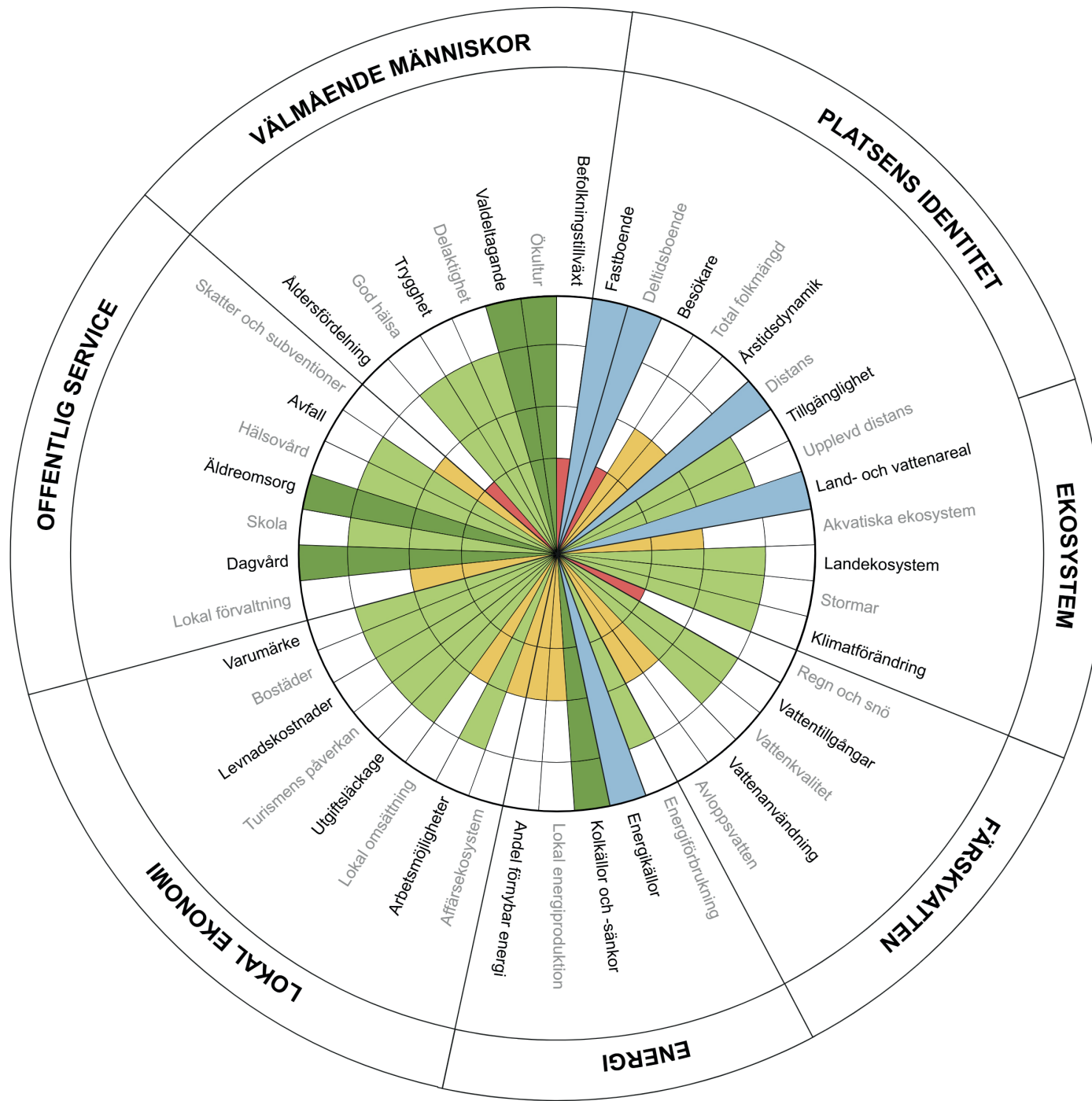
## Skärgårdshavets biosfärområde

Skärgårdshavets biosfärområde inrättades år 1994 och består av Skärgårdshavets nationalpark och de åboländska skärgårdsområden som tillhör Pargas stad och Kimitoöns kommun, alltså kommundelarna Houtskär, Korpo, Nagu och Iniö i sin helhet, och delar av Pargas, Dragsfjärd, Västansfjärd och Kimito.

För att uppnå en hållbar samhällsutveckling arbetar vi på uppdrag av UNESCO med att hitta lokala lösningar på globala utmaningar för en hållbar utveckling, med hjälp av utbildning, forskning och utvecklingsprojekt, samt genom kunskaps- höjande insatser, samarbete och frivilliga insatser. Skärgårdshavets biosfärområde skall i samverkan med det globala nätverket av biosfärområden fungera som ett modellområde för hållbara lösningar.

Ett biosfärområde ska uppfylla tre funktioner; att **bevaka** kulturell och biologisk mångfald, genom att **stödja** verksamhet som bidrar till att **utveckla** området på ett långsiktigt, ekologiskt och socioekonomiskt hållbart sätt.

Projektet Bobarhet på Pargas öar är en del av Skärgårdshavets biosfärområdets verksamhet och förenligt med biosfärområdets målsättningar genom att möjliggöra invånare att kartlägga och förstå sina ösamhällets lokala omständigheter, för att på så vis synliggöra utgångsläget för deras utvecklingsambitioner och potential att fungera som nationellt och internationellt inflytelserika modellområden.



# Innehåll

Förord .....	5	Delområde 5: Lokal ekonomi .....	25
Metodbeskrivning.....	5	24 Affärsekosystem .....	25
Bobarhetsenkät.....	6	25 Arbetsmöjligheter.....	25
Läsanvisningar .....	6	26 Disponibel inkomst .....	26
Sammanfattning, Korpo.....	6	27 Utgiftsläckage .....	26
Delområde 1: Platsen identitet .....	7	28 Turism .....	27
1 Fastboende .....	7	29 Levnadskostnader .....	27
2 Deltidsboende .....	7	30 Bostäder.....	27
3 Besökare .....	8	31 Varumärke .....	28
4 Total folkmängd .....	9	Delområde 6: Offentlig service .....	28
5 Årstidsdynamik .....	9	32 Lokal förvaltning.....	28
6 Distans .....	10	33 Dagvård .....	29
7 Tillgänglighet .....	10	34 Skola.....	29
8 Upplevt avstånd .....	10	35 Äldrevård .....	29
Delområde 2: Ekosystem .....	12	36 Hälsovård.....	29
9 Land- och vattenareal.....	12	37 Avfall.....	30
10 Akvatiska ekosystem .....	13	38 Skatter och subventioner.....	30
11 Landekosystem.....	14	Delområde 7: Välmående människor .....	31
12 Stormar .....	15	39 Åldersfördelning .....	31
13 Klimatförändring .....	16	40 God hälsa.....	32
Delområde 3: Färskvatten .....	17	41 Trygghet .....	32
14 Regn och snö.....	17	42 Delaktighet.....	32
15 Vattentillgångar.....	18	43 Valdeltagande.....	32
16 Vattenkvalitet.....	18	44 Ökultur .....	33
17 Vattenanvändning.....	19	45 Befolkningstillväxt.....	33
18 Avlopp .....	19	Källförteckning.....	34
Delområde 4: Energi.....	20		
19 Energianvändning.....	21		
20 Energikällor .....	23		
21 Kolkällor och -sänkor.....	23		
22 Lokal energiproduktion.....	24		
23 Andel förnybar energi.....	24		

## Förord

Under ett års tid har fyra lokala medborgarforskargrupper i Nagu, Korpo, Houtskär och Iniö sammansträlat ungefär en gång i månaden för att utvärdera sina ösamhällens bobarhet med hjälp av bobarhetsverktyget och dess tillhörande indikatorer som utvecklats vid Skärgårdsinstitutet vid Åbo Akademi. Som en del av Skärgårdshavets biosfärområdes verksamhet har projektet Bobarhet på Pargas öar, med finansiering från Leader-gruppen I Samma Båt och Svenska kulturfonden, möjliggjort genomförandet. Helhetsbilden som arbetet resulterat i har såväl bredd som djup.

En fråga som varit närvarande genom hela projektet är ”varför?”. Varför görs detta och till vilken nytta? Projektet har inga givna svar på denna ytterst viktiga fråga, men vi har försökt göra deltagarna medvetna om möjligheten som uppstår när man står inför ett ”varför?”, nämligen möjligheten att själv formulera ett ”därför!”.

En bärande orsak till att detta görs är ändå att man vill förstå sitt samhälle bättre. Resultaten har i sig ingen politisk ambition, men kan likväl bistå det politiska arbetet i såväl den kommunala som nationella förvaltningen. God förvaltning vilar på en god förståelse för det man förvaltar men också en ödmjuk nyfikenhet gentemot det man inte vet. I ett kommunalt sammanhang är den goda förståelsen omöjlig utan invånarnas erfarenhet och engagemang. Mångfalden av invånare gör en också påmind om de otaliga perspektiv som finns i ett samhälle och som måste kunna beaktas.

Också om vi nu har bobarhetsresultat att visa upp så är arbetet med att förstå våra ösamhällen bara påbörjat. Vi har märkt att ett givet indikatorvärde resulterar i flertalet frågor, vilka vi inom projektets ramar inte haft möjlighet att möta på djupet. Helheten du har framför dig är kort sagt något att begrunda och låta sig förundras över. Förhoppningsvis lyckas du formulera ett av många möjliga ”därför” till ”varför?” detta är viktigt.

Vi önskar du som läser ditt eget ösamhälles rapport ska känna dig hemma i beskrivningen, men också, om du finner brister, ska känna dig manad att bidra med förtydliganden och förbättringar. Och för dig som inte bor här och läser av intresse hoppas vi att våra skärgårdssamhällen ska kännas lockande, kanske rent av som något som måste upplevas på djupet, som besöksdestinationer eller rent av som bostadsorter.

Projektet vill rikta ett stort tack till alla som deltagit i våra gruppmöten, men också alla ni som tog er tid att besvara bobarhetsenkäten som skickades ut under vårvinter 2025. Utan er alla skulle detta arbete inte ha gjorts. Tack också till våra lokala ö-coacher Elin Mårtensson, Aada Ala-Tala, Anna Lindström och Rolf Schwartz. Vi har också haft glädjen att under en del av projektiden ha saverkeitbon Jan Göransson som en hjälpande hand på kontoret, tack för din insats! Vi riktar också ett tack till alla på Pargas stad som hjälpt oss framåt. Ett särskilt tack riktas till Frida Ringwall, Siv Holmgren och Katja Bonnevier. Tack ska ni ha!

Trevlig läsning!

Hälsar Robin Reuter och Julia Ajanko, Korpoström 2025

## Metodbeskrivning

”Öar är utrotningshotade samhällen.” (Handbok i bobarhet, Skärgårdsinstitutet vid Åbo Akademi, 2022)

Bobarhetsverktyget som här har använts har utvecklats vid Skärgårdsinstitutet vid Åbo Akademi, där man bland annat har tagit fram en handbok i bobarhet. Med verktygets hjälp är det möjligt att kartlägga sitt ösamhälles nuvarande bobarhet genom att värdera 45 indikatorer, uppdelade på sju delområden. Indikatorerna värderas på en skala från 1-4, från dåligt till utmärkt.



Arbetet görs som en medborgarforskningsstudie där lokalinvånarnas engagemang är väsentligt för ett lyckat genomförande. När lokalbefolkningen bidrar med intern kunskap berikas den allmänna förståelsen av ösamhället, genom att den interna kunskapen dokumenteras, men också genom att befintlig extern kunskap utvärderas, omprövas och preciseras.

En bärande fråga som bobarhetsarbetet söker svar på är ”varför avfolkas våra öar?”. Också om arbetet inte resulterar i ett svar på frågan, så ger kartläggningen oss perspektiv på detta multifaktoriella fenomen. Den synliggör det som gör ösamhället attraktivt som bostadsort, men också det som försämrar attraktiviteten, vilket är ett viktigt utgångsläge när man söker de rätta åtgärderna.



Habitability and The Habitability Handbook – An assessment tool for viable island communities © 2020 by Christian Pleijel, Pia Prost, Cecilia Lundberg is licensed under Creative Commons Attribution-NonCommercial-NoDerivatives 4.0 International License.



Gemensam bobarhetsträff i Vesterlid, Houtskär, 13.9.2025. Foto: Aarón Blanco Tejedor

## Bobarhetsenkät

Under vårvinter 2025 publicerade projektet en enkät, riktad till alla fast- och deltidsboende i Nagu, Korpo, Houtskär och Iniö. Med 469 svar från fastbosatta och 520 svar från deltidsbosatta ger enkätsvaren oss ytterligare tillgång till det lokala perspektivet. Svaren har kategoriserats och använts för ifrågavarande ösamhälle.

Antal svar per område, fast-/deltidsboende: Nagu 195/147, Korpo 132/142, Houtskär 95/156, Iniö 40/73

Projektet skickade också ut en enkät till företagare i skärgården för att utreda affärekosystemens skick, också dessa svar har kategoriserats per område och använts därefter. Projektet deltog också vid några sammarenemang där deltagare fick besvara några frågor gällande distansarbete. Dessa svar har använts gemensamt för alla områden.

## Läsanvisningar

Rapporten bildar en helhet som tydligast kommer fram när man läser genom delområdena i kronologisk ordning. Innehållet tar fasta på Korpo som såväl ett studerat objekt som Korpo som en upplevd plats. ”Vi” som stundvis kommer till tals är den lokala medborgarforskningsgrupp som arbetat fram materialet.

Vi som deltagit i arbetet är: Aada Ala-Tala, Mikaela Ahlman, Aarón Blanco Tejedor, Jacob Fellman, Vineta Fellman, Merja Fredriksson, Anne-Christine Johansson, Ida-Kajsa Johansson, Kimmo Lapintie, Renja Leino, Gertrud Mattsson, Dan Mattsson, Bosse Mellberg, Tina Rosvall, Siv Wikström och ytterligare personer som på ett eller annat sätt medverkat.

I och med att multilokalitet blivit ett allt vanligare fenomen (att man känner sig hemma på flera platser) anses begreppet fritidsboende vara begränsande. För att benämna den grupp människor som inte är mantalsskrivna här men som bor i vårt samhälle under kortare eller längre tider av året har begreppet deltidsboende använts, vilket även är det begrepp om bobarhetsmetoden använder. I bobarhetsenkäten användes begreppet fritidsboende och i hänvisningar till enkätsvaren används därför detta begrepp.

För att göra olika människogrupper (fast-, deltidsboende och besökare) jämförbara har dessa räknats om till persondagar. Omvandlingen till persondagar sker genom att multiplicera personer med deras vistelsedygn. På detta sätt får vi fram antalet unika persondagar som upplevts i Korpo.

## Sammanfattning, Korpo

- **DET MÄNSKLIGA TRYCKET.** Utöver Korpos 761 mantalsskrivna personer har ösamhället en stark närvaro av både deltidsbefolkning och besökare. Den deltidsboende befolkningen består av cirka 5 370 personer och antalet besökare är cirka 112 700.
- **FYSISKA OCH DIGITALA KOMMUNIKATIONER.** Livet i Korpo är starkt beroende av fungerande kommunikationer, såväl väg- som sjötransporter, men också internetförbindelser. Dessa behöver vara stabila för att säkerställa att de fungerar för förbindelser, kontakt, arbete och utbildning.
- **INFLYTTNING OCH BOSTÄDER.** Korpo har en stor grupp potentiella inflyttare bland den deltidsbosatta befolkningen. Ett bättre hyresbostadsläge med hyresbostäder lämpade för barnfamiljer skulle sänka tröskeln för inflyttning till Korpo.
- **EN PLATS ATT BLI GAMMAL PÅ.** Ett husköp i Korpo görs långsiktigt och hela livet ska kunna levas här. Värna den äldre befolkningen och se den som den tillgång den är.
- **OFFENTLIG SERVICE.** En viktig faktor för Korpos bobarhet är den goda offentliga servicen, vilket också är en attraktionsfaktor när det gäller inflyttning. För att behålla ortens attraktivitet måste nuvarande servicenivå tryggas, men också ges utrymme att utvecklas i takt med befolkningens behov.
- **VÄRNA FÖRENINGARNA.** Aktiva invånare är Korpos ryggrad. Föreningarna sköter mycket av de vardagliga aktiviteterna och bidrar starkt till ortens välmående. Föreningarnas lokalförvaltande roll bör tydligare erkännas och gynnas genom att aktivt understöda deras verksamhet.
- **EKONOMISK POTENTIAL.** För ökad inflyttning behövs fler arbetsplatser. Det lokala näringslivet och affärs ekosystemet måste stärkas, samtidigt som nytänk måste hämtas till vårt område. I det stora hela har Korpo potential att fungera som ett modellområde för en hållbar och livskraftig lands- och glesbygd.
- **BEREDSKAP.** Bra beredskap, vilket innefattar allt från välmående sociala nätverk till fungerande fysiska och digitala förbindelser, lokal mat- och energiproduktion och lokal krishantering, är avgörande när det handlar om att möta de utmaningar man står inför. Korpo har goda förutsättningar att fungera som ett modellområde för en omfattande, välplanerad och resilient beredskapsstruktur, som dessutom har potential att fungera som kärnan i den lokala ekonomin.
- **SKÄRGÅRDSTILLÄGGET.** För att säkerställa rättvist fördelade resurser krävs transparens i hur skärgårdstillägget fördelas inom Pargas stad. Genom att tydliggöra Pargas stads kostnader för Korpo och de andra ösamhällena, samt skärgårdstilläggets täckning av dessa kostnader, främjas den enskilda kommuninvånarens föreståelse för de ekonomiska realiteterna.
- **VÄRNA HAVET.** För att havet som omger oss ska må bättre måste livet på land skötas fördömligt och med ett så litet ekologiskt avtryck som möjligt.

# Delområde 1: Platsens identitet

Korpo, med sina tusentals öar, har större årstidsförändringar än många andra bebodda miljöer. Förutom de distinkta skiftningarna mellan årstiderna så har också människornas vardag tydliga årstidsspecifika drag. Under våren mångdubblas befolkningen när deltidsbo-satta och turister anländer, vilket också breddar utbudet av tjänster. Sommaren präglas av liv och rörelse – torget sjuder av aktivitet, färjorna och förbindelsebåtarna är fullastade och i gästhamnarna möts gamla och nya bekantskaper. När hösten kommer sänker sig lugnet över byvägarna. De människor man möter är välbekanta, samtalen blir längre och mer personliga och lokalbefolkningen kan fokusera på gemenskapens välbefinnande.

Korpos bebodda områden klassificeras som mellanskärgård och yttre skärgård. Alla Korpobor har minst två färjeturer mellan hemmet och fastlandet – vissa har till och med tre. Att dagligen pendla till kommuncentret i Pargas – än mindre till fastlandet – är för många i praktiken omöjligt på grund av långa avstånd och begränsade båtförbindelser. När resan in till Pargas kan ta mellan en och sex timmar är det värdefullt med en omhändertagande bygemenskap och en centralort som erbjuder många grundläggande tjänster. Också de som bor på orten under en del av året har integrerats väl i ösamhället.

Vissa beslutsfattare undrar varför öborna gång efter gång tar upp frågor om bristande dataförbindelser och färjetidtabeller som inte passar ihop med andra färjor och bussar. Svaret är enkelt: dessa förbindelser är livsviktiga. I dagens samhälle måste människor kunna ta sig till arbetsmöten, fritidsaktiviteter och in till staden och fastlandet för att uträtta ärenden. En fungerande telefonförbindelse dessutom är en säkerhetsfråga – utan den står man utan hjälp i en nödsituation. Dessutom är allt fler fast- och deltidsboende beroende av en stabil internetuppkoppling som möjliggör distansarbete i ett område där jobbmöjligheterna annars är begränsade.

För att förstå hur Korpo bebos och belastas under året har vi i bobarhetsanalysens första delområde tittat på en rad indikatorer, som tillsammans ger en detaljerad bild av befolkningens sammansättning och ösamhällets tillgänglighet och geografiska förhållanden. Genom att räkna persondagar för fastboende, deltidsboende och besökare kan vi kvantifiera det mänskliga trycket och jämföra olika grupper på ett rättvist sätt. Resultaten visar tydligt hur Korpos befolkning mångdubblas under sommaren, hur tillgången till service varierar mellan öarna, och hur avstånd upplevs olika beroende på var man bor. Denna sammanställning utgör ett viktigt underlag för framtida planering, hållbar utveckling och lokal förvaltning i Korpo.

## 1 Fastboende

På hösten 2024 var 761 personer mantalsskrivna i Korpo. För att förstå det mänskliga trycket har vi räknat om dessa till persondagar. Därmed har vi gjort den fasta befolkningen jämförbar med de deltidsboende och besökarna.

För att räkna persondagar multiplicerar vi antalet fastbosatta personer med antalet vistelsedagar (personer x vistelsedagar = persondagar). Bobarhetsenkäten visar att de fastboende i genomsnitt tillbringar 325 dygn om året hemma. Summan persondagar som den fastbosatta befolkningen står för är 247 325.

År	Antal invånare	Antal invånare räknat i persondagar (325)
2024	761	247 325

## 2 Deltidsboende

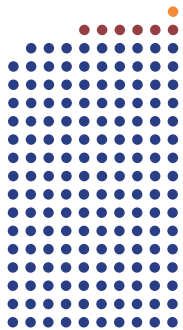
I Korpo finns det uppskattningsvis 2 148 hus som används för deltidsboende. Det finns stora variationer i de deltidboendes vistelsedagar.

Enligt enkätsvaren vistas de deltidboende i genomsnitt 91 dygn på orten och deras genomsnittliga hushållsstorlek är 2,5 personer. Enligt svaren i enkäten är 15 % av de deltidboende skrivna i Pargas stad.

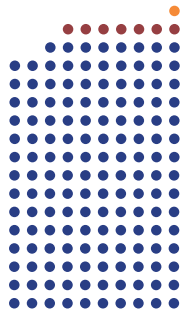
Uppskattningen av Korpos deltidboendes persondagar är således 488 670.

Antal deltidboende	Genomsnittlig vistelse i dagar	Totalt antal persondagar
2 148 x 2,5	91	488 670

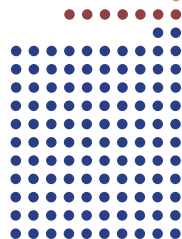
Antal invånare	Genomsnittlig vistelse	Totalt antal persondagar
5 370 deltidboende	91	488 670
761 helårsboende	325	247 325
		735 995



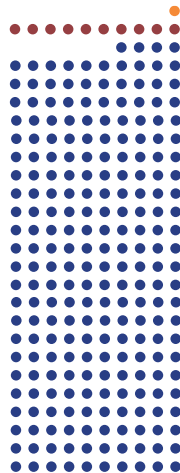
Nagu 159:6:1



Korpo 148:7:1



Houtskär 112:7:1



Iniö 234:10:1

Den övre bilden visar det storleksmässiga förhållandet mellan besökare (blå), deltidsbosatta (röd) och fastbosatta (gul). Bilden under visar motsvarande förhållande för några välkända öar med lika mycket landyta.



Malta (Nagu)



Värmdö (Korpo)



Jersey (Houtskär)



Manhattan (Iniö)

### 3 Besökare

Ett stort antal besökare rör sig med bil, motorcykel, cykel, båt eller till fots i den åboländska skärgården, i huvudsak under månaderna maj-september. Bland dessa finns såväl övernattare som dagsbesökare. Området är väldigt stort, med både transport- och transittrafik. Människor kommer till och reser igenom vår skärgård från olika väderstreck, vissa åker tillbaka samma väg som de kom, andra är på genomfart.

Vi har identifierat fem genomfartsleder: 1) Stora Ringvägen som löper genom Iniö, Houtskär, Korpo och Nagu. 2) Lilla Ringvägen som löper genom Nagu och fortsätter norrut mot Rimito. 3) Förbindelsebåtstrafiken från Houtskär till Torsholma, Åland, 4) Förbindelsebåtstrafiken från Iniö till Torsholma, Åland. 5) Färjan från Korpo till Långnäs, Åland. Bland resenärerna på alla dessa rutter finns fastbosatta, deltidboende och besökare.

Statistiken som förs på färjorna är baserad på fordonsmängder och säger ingenting om antalet människor. På förbindelsebåtarna bokförs antalet människor, men dessa uppgifter säger ingenting om vart människorna är på väg, bara var de har klivit ombord. I det stora hela är vår utredning gällande besökare, speciellt dagsbesökare, långt baserad på uppskattningar och antaganden, vilka vi redogör för här nedan.

## Övernattande besökare

Övernattningsmöjligheterna i Korpo är flera: fyra hotell, sju B&B, åtta enskilda hyresstuguföretagare och två campingar. Därtill kommer många med egen båt till någon av de sju gästhamnarna och fyra klubbhamnarna som finns i området. Förutom dessa hamnar finns även många naturhamnar. För att reda ut hur många de övernattande besökarna i Korpo är har arbetsgruppen kontaktat lokala inkvarteringsföretagare för att ta del av deras inkvarteringsstatistik. Hotell, B&B, camping och båtgäster uppskattas i genomsnitt stanna två dagar på orten, medan stug- eller Airbnb-gäster uppskattas stanna fyra dagar.

När vi räknar persondagarna för de övernattande besökarna i Korpo blir summan 55 310, uppskattningsvis 26 008 personer.

## Dagsbesökare

För att uppskatta antalet dagsbesökare har gruppen utgått från färjstatistiken gällande fordonstransporter mellan Korpo och Nagu. Här har vi räknat summan av alla fordonstransporter under högsäsong 2023 (juni-augusti), totalt 114 564 fordon. Från dessa har vi sedan sållat bort de fast- och deltidsbosatta. De resterande fordonen, tillhörande besökarna, är 77 124. Fordonen har multiplicerats med 2,3<sup>1</sup>, vilket ger oss en uppskattning om 177 385 besökare, varav 4 013 är övernattare som kommer till Korpo via landsvägen under juni-augusti.

I och med att många som kommer bilvägen till Korpo åker tillbaka samma väg som de kom halveras summan 173 372 för att undvika dubbelräkning. Visserligen kan vi konstatera att det bland dessa finns sådana som reser längs Stora Ringvägen (ca 22 000 år 2024), men i och med att vi inte kan avgöra om dessa är övernattare eller dagsbesökare, inte heller säga något om deras färdriktning, så tas dessa inte i beaktande här.

Enligt denna uträkning skulle uppskattningsvis 86 686 dagsbesökare besöka Korpo under högsäsongen. Summan för både övernattare och dagsbesökare under hela året är 112 694, vilket resulterar i 141 996 persondagar. Förhållandet mellan besökare och den bofasta befolkningen är 148:1 vilket enligt FN:s tourist-to-local-ration ger Korpo indikatorvärdet 1.

I själva verket finns ytterligare en grupp dagsbesökare som besöker vårt område dagligen, året runt: passagerarfärjorna samt godstrafiken som löper mellan Finland och Sverige. Även om dessa inte kan sägas vara regelrätta besökare som på ett eller annat sätt belastar infrastrukturerna på öarna, så har fartygens genomfart i våra vatten en självklar påverkan på vår skärgård. Viking Line meddelade år 2022 ett rekordstort antal passagerare för ruten Åbo-Mariehamn-Stockholm under månaderna juni-augusti: 740 000. Under hela år 2023 hade ruten 2 123 647 passagerare. Om dessa uppehåller sig en timme var i våra vatten utgör de 265 456 persondagar.

<sup>1</sup> Genomsnittet 2,3 personer per bil har här antagits som ett representativt genomsnitt för semesterande hushåll (återkommer i indikator 5), baserat på Stugbarometern 2021 genomsnitt om 2,3 personer/stughushåll. Genomsnittet är lite större än vad Stora Ringvägens statistik för 2024 visar, enligt vilken färre än två personer skulle färdas i en bil, vilket arbetsgruppen anser vara orimligt.

Kategori	Längd på vistelse	Högsäsong	Lågsäsong	Antal personer	Antal persondagar
Hotell, B'n'b	2	3481	3101	6582	13164
Stugor, Airb'n'b	4	532	1115	1647	6588
Camping, gäst- och klubbhamnar	2	17735	44	17779	35558
Delsumma		21 748	4 260	26 008	55 310
Dagsturister	1	86686		86686	86686
Summa		108434	4260	112694	141996

## 4 Total folkmängd

Genom att räkna ihop persondagarna för den bofasta befolkningen, deltidsbosatta och besökare fås summan av de totala persondagarna som tillbringas i Korpo under ett år. När summan persondagar fördelas på årets alla dagar, ser vi att det mänskliga trycket i Korpo i genomsnitt är 2 405 personer varje dag under året.

Det mänskliga trycket är 3 gånger större än vad den mantalsskrivna befolkningen utgör, vilket ger Korpo indikatorvärdet 2.



Population	Personer	Persondagar
Fastboende	761	247 325
Deltidsboende	5 370	488 670
Besökare	112 694	141 996
Summa persondagar		877 991
Summa persondagar / 365		2 405
		$2\,405 / 761 = 3:1$

## 5 Årstidsdynamik

För att förstå årstidsdynamiken jämför vi befolkningen i Korpo den 15 januari med den 15 juli. Under vinterhalvåret utgår vi från att alla 761 mantalsskrivna personer i Korpo är hemma den 15 januari. Av svaren i bobarhetsenkäten ser vi att 71 deltidsbosatta befinner sig i Korpo en dag i januari, och uppskattar att hela befolkningen den 15 januari är 832 personer.

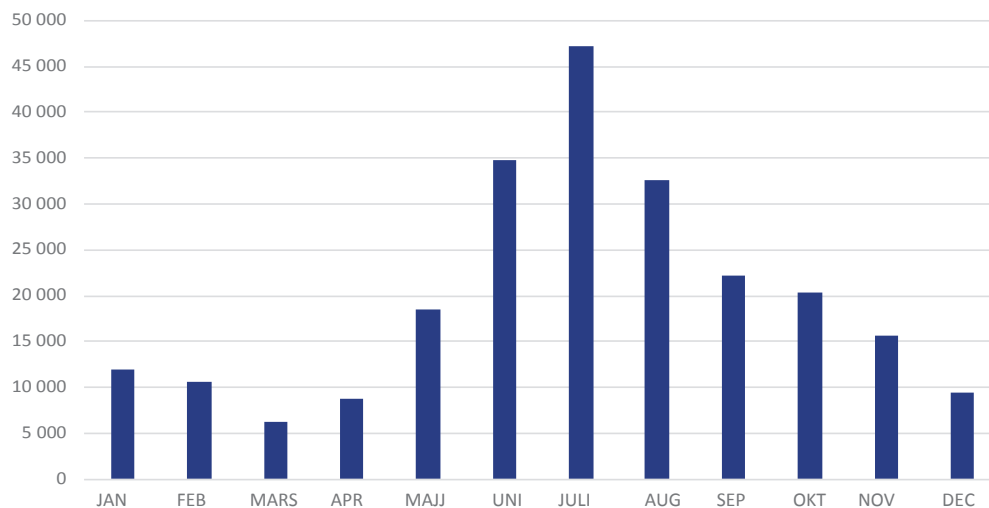
Under sommaren räknar vi att alla de 2 148 deltidsbussen är i användning. Storleken på de dessa hushåll är 2,5 personer, vilket innebär en befolkningsökning från 832 personer till 6 131 personer. Räknar vi därtill med de övernattande besökarna den 15 juli (150 enligt uppgifter från företagare) och dagsbesökarna (1 748) under samma dag ökar befolkningen till 8 029.

För att förstå årstidsdynamiken jämför vi befolkningen den 15 januari med den 15 juli och ser då att befolkningen på Kyrklandet ökar 9,7 gånger, alltså ett förhållande om 1:10. Detta ger enligt handboken indikatorvärdet 3. Men, med tanke på att alla båtgäster inte syns i dessa uppgifter torde förhållandet i själva verket röra sig om 1:11 eller mera, vilket skulle ge indikatorvärde 2. Detta förhållande gäller speciellt för öarna i Korpos yttre skärgård.

Enligt Forstyrelsen besöker upp till 41 000 människor Jurmo, Konungsskär, Boskär och Stora Hästö. Fördelat över en tremånadersperiod (90 dagar) så blir det dagliga trycket 455 personer, vilket ger oss ett förhållande om 1:10,2 en dag i juli. Tar vi därtill i beaktande andra båtgäster som inte bokförs någonstans närmar vi oss ett förhållande om 1:11. Ytterligare kan vi räkna med de besökare som reser med sverigebåtarna, och då är förhållandet utan vidare 1:11 eller mer.



Fordonstatistiken för färjan mellan Korpo och Nagu visar tydligt den mänskliga närvarons dynamiska karaktär under året. Bild: Finferries



## 6 Distans

Korpo skärgårdssamhälle är en utspridd ögrupp utanför kusten och på öppet hav där det närmaste avståndet (fågelvägen) till fastlandet är ca 20 km (Hevonkack) och det längsta avståndet till fastlandet ca 80 km (Utö) och hamnar enligt handboken i både kategori C och D: “[ö]ar längre ut till havs, öar belägna långt från land, utom synhåll eller knappt synliga, men närmare än 12 sjömil från fastlandet.” och “[ö]ar ute till havs, avlägsna öar belägna mer än 12 sjömil från land, utanför territorialvattengränsen.”

## 7 Tillgänglighet

Tillgängligheten till tjänster och service varierar beroende på var i Korpo man bor. Utgående från Korpo kyrkby och Norrskata är tillgängligheten mycket god, men från exempelvis Jurmo och Björkö i söder och Järvsor och Åvensor i norr är tillgängligheten mycket sämre. Också om en hel del av tjänsterna finns lokalt tillgängliga så måste det ändå poängteras att dessa, trots den lokala tillgängligheten, kan vara begränsade av återhållsamma öppettider, säsongsvariationer eller dylikt. Vi ser att den lokala tillgängligheten generellt sett är bättre under sommaren än vintern, vilket gäller för hela skärgården, så väl den inre som den yttre.

Utgående från Korpo kyrkby och Norrskata får tillgängligheten indikatorvärdet 3. Trots samma indikatorvärde är tillgängligheten inte helt jämförbar, då färjturerna till Norrskata är begränsade och det inte finns några turer under natten. På Aspö och Björkö finns inga av de listade tjänsterna eller servicen lokalt tillgängliga, vilket ger indikatorvärdet 1 för bägge öarnas del.



• Sjalö-Nåtö

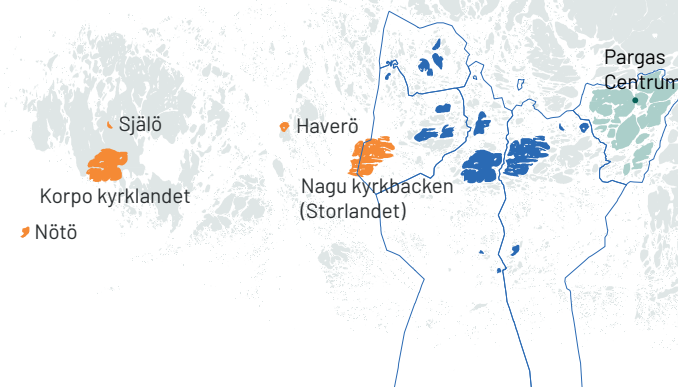
• Björkö (Korpo)

• Keistiö

• Mossala  
• Saverkeit

• Aspö

• Iniölandet  
• Jumo  
• Näsby  
• Norrskata



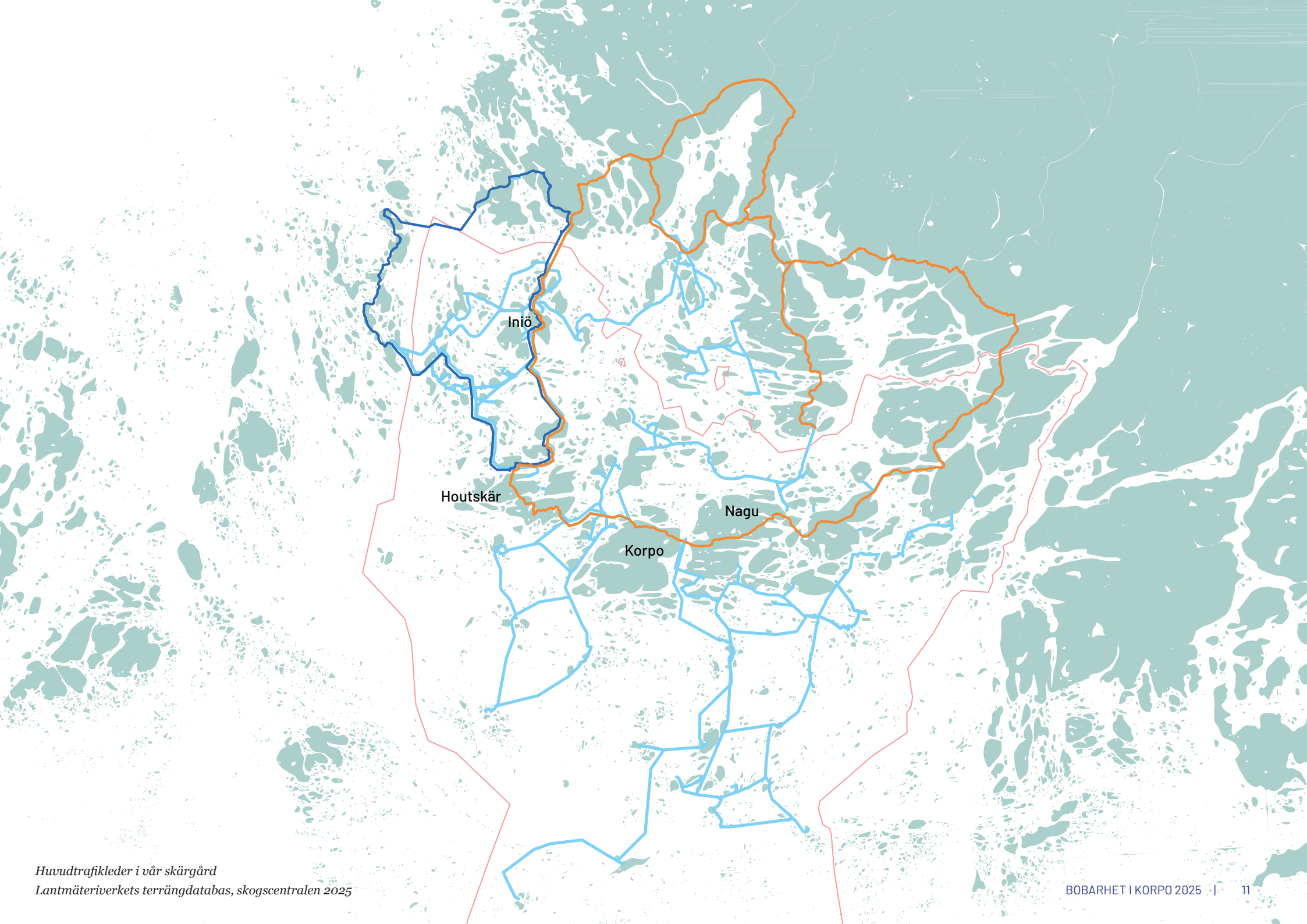
På kartan har öarna flyttats från sina verkliga positioner (blå) längs en rät linje till nya positioner (orangea) enligt det upplevda avståndet in till Pargas centrum, vilket är hur långt man kommer när man reser på fastlandet i 90 km/h.

## 8 Upplevt avstånd

Enligt uträkningen för det upplevda avståndet från Korpo kyrkby till Pargas centrum är avståndet 2,4 gånger längre än om man skulle färdas samma sträcka på landsväg i 90 km/h, vilket ger indikatorvärde 3. I och med att Korpo är ett utspritt ösamhälle med varierande tillgänglighet och där det upplevda avståndet varierar beroende på varifrån man mäter, har gruppen valt att också se på de upplevda avstånden från ytterligare några ställen som representerar Korpos spridda karaktär. Exempelvis är det upplevda avståndet från Aspö och Björkö 3,9 respektive 6,4 gånger längre än motsvarande körd sträcka längs en landsväg. Från Norrskata är det upplevda avståndet 3,4 gånger längre än motsvarande körd sträcka på landsväg. De mer avlägsna öarna får indikatorvärde 1 och 2.



Destination	Verkligt avstånd (km)	Verklig restid (min)	Upplevt avstånd (km)	Förhållande	Indikator värde
Aspö	70	180	270	1:3,9	2
Björkö	70	300	450	1:6,4	1
Korpo centrum	57	90	135	1:2,4	3
Norrskata	64	144	216	1:3,4	2



## Delområde 2: Ekosystem

Endast omkring sju procent av Korpos totala yta utgörs av land, resten är hav. Hela området ingår i Skärgårdshavets biosfärområde, vars uppdrag är att studera och främja bevarandet av den unika skärgårdsnaturen, samtidigt som man stödjer mänsklig bosättning och försörjning på ett hållbart sätt. En del av Korpos södra skärgård tillhör även Skärgårdshavets nationalpark och är därmed skyddad.

Skärgårdshavets tillstånd är oroande. Inom en generation har vass brett ut sig längs huvudöns stränder, och flundran, som tidigare var riklig i den yttre skärgården, har nästan helt försvunnit. Även andra fiskbestånd har minskat kraftigt under de senaste decennierna. På sommaren täcks stora delar av havsområdena av blågröna alger, och på hösten, när vattnet klarnar, avslöjas en havsbotten täckt av ett grått lager dött växtmaterial.

Korpos landskap, som omfattar över 2 000 holmar, kobbar och skär, är småskaligt och varierat. Tidigare betade kor och får på öarna, men efter att betesdjuren försvunnit från den yttre skärgården har nationellt värdefulla kulturmiljöer börjat växa igen. För att skydda livsmiljöer för hotade djur- och växtarter har man röjt mark och återinfört sommarbete med kor och får, men under senare år har detta blivit ekonomiskt olönsamt, bland annat på grund av försämrade stödmöjligheter, och därmed också minskat.

Livet i Korpo är nära naturen. Traditionella färdigheter som fiske, svamp- och bärplockning samt jakt är för många öbor både uppskattade fritidsaktiviteter och en viktig del av kulturarvet, men också av livsmedelsförsörjningen. Att bo vid öppet hav innebär att väderförhållandena har stor påverkan på levnadsvillkoren. Korta strömavbrott, från några sekunder till några minuter, är ganska vanliga. Varje år drabbas också hushåll av längre avbrott, ibland upp till ett dygn. Detta kräver uppmärksamhet, bland annat från telefonbolagen. Det är avgörande att öborna kan nå sina nära och kära, räddningstjänsten samt förbindelsebåtarna även under exceptionella förhållanden. Även färje- och förbindelsebåtsoperatörerna måste ta hänsyn till alltmer varierande väderförhållanden vid inköp av utrustning och utbildning av personal.

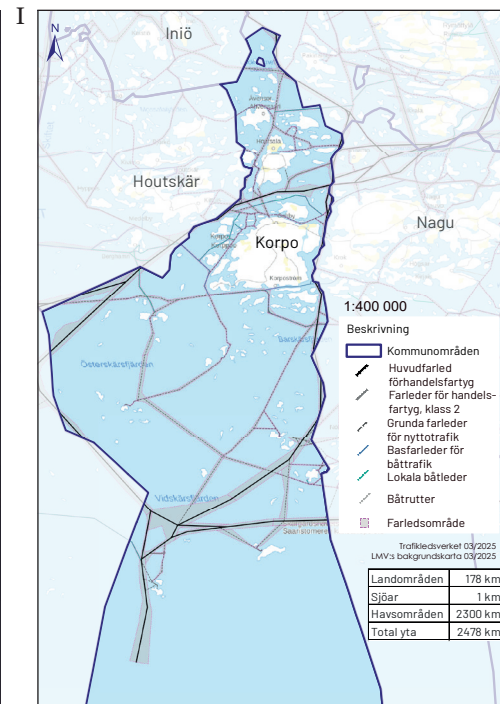
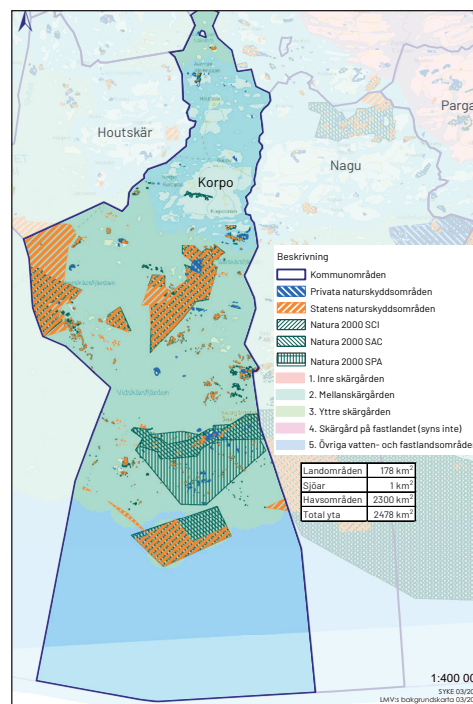
I bobarhetsanalysens andra delområde ligger fokus på ekosystemen i vår livsmiljö. För att kunna bo och leva i skärgården är det nödvändigt att de ekosystemtjänster som så lätt tas för givet vårdas och inte missköts så att livet också i framtiden kan levas på våra underbara öar. Välmående land- och havsmiljöer innebär en god bobarhet. Vi redogör här för ösamhällets land- och vattenareal och tittar närmare på ekosystemen i havet och på land och på vilket sätt stormar och klimatförändringarna påverkar livet på våra öar.

## 9 Land- och vattenareal

Område	Land km <sup>2</sup>	Hav km <sup>2</sup>	Totalt km <sup>2</sup>
Korpo	179	2300	2478
Biosfärområdet	664	4536	5200

Skärgårdshavet är ett vidsträckt område där havet är mycket större än vad landet är. Landområdet är en småskuren, fragmenterad skärgård med många livsmiljöer och arter. Enligt Finlands officiella skärgårdsklassificering indelas skärgården i olika zoner: den inre skärgården, mellanskärgården, den yttre skärgården och skärgården på fastlandet. Korpos större öar och nordligaste områden hör till mellanskärgården, medan området söder om Kyrklandet och de stora holmarna där hör till den yttre skärgården.

Mellanskärgården består av relativt skyddade vattenområden med varierande djup. Här finns både mindre och större öar med skog och åkermark. Ett kortare avstånd mellan öarna främjar de landbaserade arternas spridning på hela området. Den yttre skärgården kännetecknas främst av större och djupare fjärdar och mindre, klippiga öar. Dock finns det enskilda stora holmar eller grupperingar av relativt stora öar med skog också i den yttre skärgården. Den yttre skärgården är mera utsatt för vågor, hårda vindar och erosion, och är samtidigt nationellt sett en viktig plats för häckande och vilande flyttfåglar



Skärgårdshavet finns det närmare 40 naturtyper/livsmiljöer enligt EUs habitatdirektiv. Av de 56 i Finland förekommande Natura 2000 -naturtyperna förekommer 34 i Skärgårdshavet. Hela Skärgårdshavet, därmed även Korpo, kännetecknas av en mosaik av många olika naturtyper, livsmiljöer och en rikedom av arter. Skärgårdshavet är en helhet där naturens mångfald är exceptionell. Samtidigt befinner Skärgårdshavet sig i korstrycket av flera olika miljöförändringar och deras mångfacetterade påverkan på naturens mångfald, såsom förändrad markanvändning, eutrofiering av havet, klimatförändringar, invasiva arter, sur nederbörd, kemikalisering och nedskräpning.

## 10 Akvatiska ekosystem

Vattenkvaliteten i de större fjärdarna kring Korpo klassas som nöjaktig, men inne mellan holmar och skär är vattenkvaliteten ofta sämre. Miljöförvaltningens senaste uppföljning av blåstång i mellanskärgården visar ändå på dålig vattenkvalitet också i öppna fjärdar. Blåstången kan inte längre växa på 2-8 meters djup som förr, samtidigt som varmare ytvattentemperaturer också begränsar dess tillväxt på grundare vatten.

Korpos fjärdar och sund är kraftigt övergödda av närsalter från land. Närsalter tillförs även via intern belastning till följd av syrebrist på bottenarna. Närsalterna från land förs utåt och binds av växter och alger i den inre skärgården och i mellanskärgården.

Övergödningen har svåra konsekvenser för våra vatten. Många ettåriga trådalger gynnas av övergött vatten och växer i stora mängder på stenar och botten. Algerna är mycket snabbväxande och kan växa flera centimeter per dag. De är kortlivade, dör, lossar från underlaget och samlas i flytande sjok och sjunker sedan till botten där de kväver annat liv på botten. Exceptionellt mycket döda, flytande trådalger förekom under försommaren 2024 i Skärgårdshavet (NTM pressmeddelande 5.6.24)

Eutrofieringen har också lett till förändringar i fiskbestånden. Karpfiskarna (asp, björkna, braxen, id, mört mfl) har ökat. De klarar sig bra i alggrumligt vatten, dessutom bidrar de till övergödningen då de äter betande djurplankton och bökar i sedimenten, vilket leder till att närsalter som bundits där frigörs.

Vad gäller de försämrade förutsättningarna för en del fiskarter har man i båthus i Houtsalaviken på Norrskata observerat svanar som tycks rensa botten och en misstanke väcktes om att de också äter fiskrom. Efter att denna observation delades i Korpos bobarhetsgrupp kontaktades människor på annan ort och det visade sig att man också i Västanfjärd har samma misstanke. Tidigare var strand- och vikbotten fria från vegetation, men på grund av övergöd-



Trådalger i Korpo 2024. Bild: Mikaela Ahman

ningen har dessa platser nu mycket bottenvegetation, därmed också mera föda för svanarna. I tv-serien Fiskarnas rike (SVT, 2025) visas undervattensbilder av svanar och gäss som äter av bottenvegetationen och där ses också romklasar slinka ner. Rommen kan ändå inte sägas vara svanarnas eller gässens huvudsakliga föda, utan den äts i misstag när fåglarna äter av bottenvegetationen. Med tanke på de stora svan- och gässbestånden vi har i skärgården finns det alltså skäl att misstänka att också dessa fåglar påverkar fiskbeståndet.

Baserat på den statusbedömning för marina arter som arbetsgruppen har gjort ges indikatorvärdet 2, vilket stämmer väl överens med det som forskningen visar. Havsekosystemens ekologiska status är tillfredsställande, men inte god. Människans negativa inverkan är tydlig.



Arter	Ekologisk status	Indikatorvärde 1-4
<b>SJÖFÅGLAR</b>		
Storskrake	Stabil, jämförbart med för 20-40 år sedan	3
Ejder	Tydlig minskning	1
Havsörn	Stabil, jämförbart med för 20-40 år sedan	4
Knipa	Stabil, jämförbart med för 20-40 år sedan	3
Svärta	Tydlig minskning	1
Knölsvan	Stabil, jämförbart med för 20-40 år sedan	3
Havstrut	Minskar	2
Roskarl	Tydlig minskning	1
		<b>2</b>
<b>FISK</b>		
Abborre	Stabil, jämförbart med för 20-40 år sedan	3
Gädda	Minskar	2
Strömming	Minskar	2
Flundra	Tydlig minskning	1
		<b>2</b>
<b>ÖVRIGA MARINA DJUR</b>		
Blåmussla	Tydlig minskning	1
Medeltal		2.076923077

## 11 Landekosystem

Öppna och halvöppna områden är viktiga livsmiljöer för en mångfald av arter, också många hotade arter i Korpos landekosystem. Det största hotet för de landbaserade livsmiljöerna och arterna är således igenväxningen av dessa områden, vilken drivs på av flera miljöförändringar. Igenväxning är en del av den naturliga successionen, som tidigare hållits tillbaka med hjälp av betande boskap. I Korpo har förändringarna förvärrats under de senaste 100 åren eftersom den traditionella markanvändningen har upphört. Detta har under de senaste femtio åren kompletterats av ett ökat antal invasiva arter och accelererande klimatförändringar.

Många av skogarna i Korpo, särskilt lundarna, håller på att omvandlas till naturskogar. Detta beror på att dessa landmiljöer, som också ofta användes i boskapsuppfödningen i början av förra seklet, inte längre har betande boskap. Sedan boskapsskötseln avtagit under 1900-talet har en del av de traditionella landskapen i Skärgårdshavet skötts i samarbete mellan Forststyrelsen och lokala aktörer. Traditionella ängar som sköts är viktiga för bevarandet av arter och artrika områden.

Arbetsgruppen har bedömt statusen på ett antal arter i Korpos skärgård. Baserat på denna bedömning är ekosystemen på land i bra skick och får indikatorvärdet 3, vilket stämmer överens med den forskning som sker. Dock kan vi konstatera att landskapet och livet däri är i stadig förändring.



KÄRLVÄXTER	Ekologisk status i ett långsiktigt perspektiv	Indikatorvärde 1-4
Ljung	Stabil med en liten ökning	4
Rönn	Stabil med en liten ökning	4
Hassel	Stabil med en liten ökning	4
Tall	Stabil, jämförbart med situationen för 20-40 år sedan	3
Stor Blåkllocka	Stabil, jämförbart med situationen för 20-40 år sedan	3
Prästkrage	Stabil, jämförbart med situationen för 20-40 år sedan	3
Vitsippa	Stabil med en liten ökning	4
Kattfot	Minskar	2
Linnea	Stabil med en liten ökning	4

DÄGGDJUR		
Skogshare	Stabil, jämförbart med situationen för 20-40 år sedan	3
Älg	Minskar	2
Rådjur	Ökar, den ökande mängden anses skadlig	1
Varg	Ökar, den ökande mängden anses skadlig	2
Räv	Stabil med en liten ökning	4
Lo	Stabil, jämförbart med situationen för 20-40 år sedan	3
Mink	Ökar, den ökande mängden anses skadlig	1
RYGGRADSLÖSA DJUR		
Nässelfjäril	Minskar	2
Lilla apollofjärilen	Minskar	2
Sjuprickig nyckelpiga	Stabil, jämförbart med situationen för 20-40 år sedan	3
Humla	Stabil, jämförbart med situationen för 20-40 år sedan	3
Fästing	Ökar, den ökande mängden anses skadlig	1
KRÄLDJUR		
Vanlig padda	Stabil, jämförbart med situationen för 20-40 år sedan	3
SKOGSFÅGLAR		
Gråspett	Minskar	2
Korp	Stabil med en liten ökning	4
Talgoxe	Stabil med en liten ökning	4
Tofsmes	Minskar	2
Koltrast	Stabil, jämförbart med situationen för 20-40 år sedan	3
$(4+4+4+3+3+3+4+2+4+3+2+4+4+4+3+4+2+2+3+3+4+3+2+4+4+2+3)/27 =$		3
MEDELTAL		3

## 12 Stormar

Ihållande stormvindar (mer än 21m/s) är mycket ovanliga på vårt område. På Fagerholms väderstation uppmättes ihållande stormvind endast en gång år 2024. Vi kan dock konstatera att kraftiga vindar med stormbyar är ganska vanliga. Under 2024 uppmättes på såväl Fagerholm som Utö stormbyar under ett flertal blåsiga dagar med kraftiga vindar. Den stora skillnad man upplever, jämfört med hur det var förr, är att kraftiga vindbyar från oförväntade riktningar tycks ha blivit vanligare, även att vinden fortsätter vina genom natten.

Betydande skador och problem förorsakade av stormar är ovanliga i Korpo. Inställda färjeturer är mycket ovanliga. De skador och problem som förekommer är i första hand skogsskador samt elavbrott och konsekvenser av dessa. Vid längre elavbrott slås också mobilnätet ut, vilket gör samhället mycket sårbart. I och med ett bättre elnät med nedgrävda kablar är längre elavbrott nuförtiden ganska ovanliga. På sina håll finns fortfarande luftkablarna kvar och när dessa av en eller annan orsak påverkas av kraftiga vindar kan det leda till längre elavbrott.

Skador förorsakade av storm är ganska ovanliga och samhället är i stora drag väl förberett för dessa händelser, vilket ger indikatorvärdet 3.

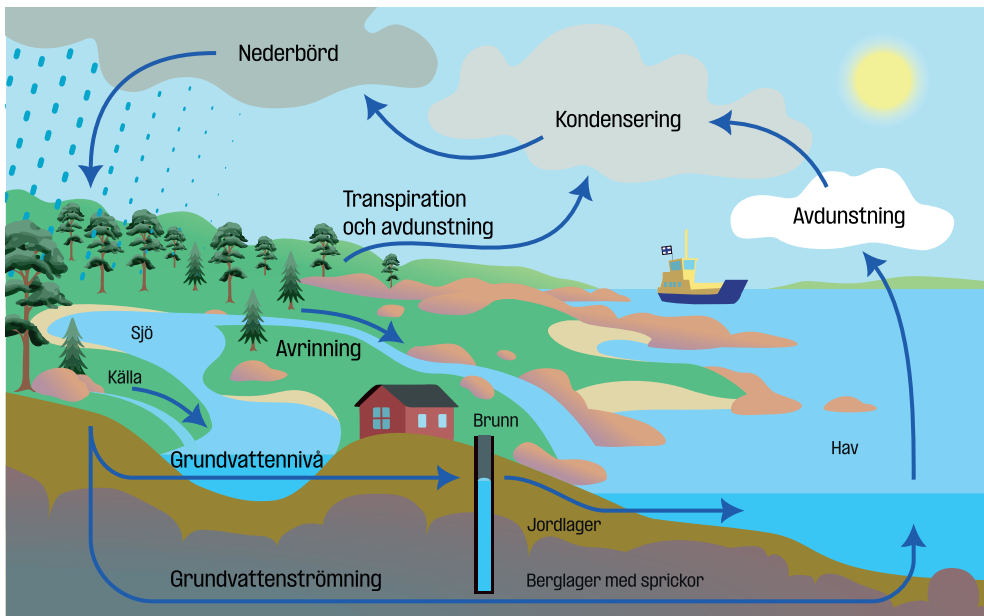


## 13 Klimatförändring

Efter att ha samlat våra iakttagelser, diskuterat dem och fyllt i tabellen för klimatförändringar konstaterar vi att mindre klimatförändringar är noterbara i Korpos inre skärgård, där det samlade värdet för de listade fenomenen 2,9. I den yttre skärgården upplevs att flera av fenomenen påverkar livet på öarna och där ges ett samlat värde om 2,8. Indikatorvärdet för klimatförändringen är 3.



	Mellanskärgården					Yttre skärgården				
	1	2	3	4	X	1	2	3	4	X
Klimatförändringar och påverkan										
Ökning av svår hetta (27 grader, 20 grader medeltemperatur)			x					x		
Minskad sommarnederbörd		2,5				x				
Ökad risk för översvämningar eller höjning av havsnivån				x					x	
Ökad risk för skogsbränder			x				x			
Skogens ekonomiska värde minskar			x							x
Ökat energibehov för att kyla			x					x		
Havsnivåhöjning				x					x	
Ökning av havsyttans temperatur		x						x		
Ökning av havets surhet			x			x				
Migration norrut av marina arter			x					x		
Möjligheter för fiske sett till fiskebestånd	x					x				
Förändringar i växtplankton-samhällen		x								
Ökande antal marina döda zoner		x						x		
Ökad risk för vattenburna sjukdomar					okänt				x	
Ökning av kraftiga nederbördshändelser				x				x		
Ökat tidvattenflöde					x					x
Ökad risk för kustöversvämningar				x					x	
Ökad skaderisk från vinterstormar			x				x			
Minskat energibehov för uppvärmning			x					x		
Ökning av mångfaldiga klimatrisker			x						x	
	Summa 52,5/18= 2,9					Summa 48/17= 2,8				



Vattnets kretslopp

## Delområde 3: Färskvatten

Även om öar är omfamnade av vatten så är det vanligt att färskvattenresurserna är knappa, speciellt under den tiden av året då den mänskliga närvaron är som störst och grundvattennivåerna är som lägst. När vi talar om ansvarsfullt vattenanvändande betyder det att respektera denna naturliga resurs för vad den är; livsviktig, begränsad och enbart till låns.

I Korpo är dricksvattensituationen överlag god, men det är värt att notera de många olika sätt som hushåll och fastigheter använder för att få tillgång till vatten. I centrum av kyrkbyn finns kommunalt vatten, medan fastigheterna i periferin och på de yttre holmarna oftast har egna brunnar. Vattenkvaliteten varierar och under torra somrar kan särskilt hamn- och logiföretag ha svårt att få vattnet att räcka till. På vissa platser kan vattnet tillfälligt ta slut. De flesta fastboende har installerat elektriska pumpar i sina brunnar, vilket möjliggör duschar, tvättmaskiner och annan vanlig vattenapparatur i hemmet, men vid strömavbrott blir många hushåll helt utan vatten.

På Utö, den yttersta bebodda ön i Korpo, finns en egen vattenanläggning som gör dricksvatten genom omvänd osmos. Anläggningen närmar sig slutet av sin livslängd, vilket innebär att vattenförsörjningen för cirka trettio fastboende är hotad.

När det gäller avlopp finns kommunal anslutning i de centralaste delarna av huvudön. Invånare och företag utanför centrum och på andra holmar har däremot egna system. I yttre skärgården är belastningen stor och förorsakar problem under högsäsongen. Reglerna för avloppshantering har ändrats flera gånger under 2000-talet, vilket har lett till att fastigheter-na använder olika filtrerings- och lagringslösningar.

Nederbörden varierar kraftigt över öarna, vilket påverkar grundvattennivåer, vattenkvalitet och byggnaders skick. Som sagt försörjer invånarna sig med vatten på många olika sätt – från kommunala system med avsättning till egna brunnar – och vattenförbrukningen är generellt låg tack vare invånarnas vana att hushålla med resurserna. Avloppslösningarna är lika mångfacetterade, med både kommunala och privata system, och särskilda utmaningar uppstår på öar utan vägförbindelse, särskilt under sommarens besökartoppar. I bobarhetsanalysens tredje delområde sammanställer vi aktuell information om nederbörd, vattentillgång, vattenkvalitet, vattenanvändning och avloppshantering i Korpo, med stöd av mätdata, enkät svar och observationer från 2024 och 2025.

## 14 Regn och snö

Den uppmätta nederbörden år 2024 på väderstationerna på Utö och Fagerholm i Nagu är 570,3 mm/år och 502,9 mm/år. Den genomsnittliga nederbördsmängden på vår skärgårds två väderstationer är 536,6 mm/år vilket ger indikatorvärde 2. Båda väderstationernas mätningar, speciellt Fagerholms, är på gränsen till indikatorvärde 1 (mindre än 499 mm/år).

Det finns stora variationer i nederbörd i Korpo, detta märks också på Kyrklandet, där vissa delar av huvudön kan bli utan regn när andra delar av ön får ordentliga skurar. Lokala regn är alltså ganska vanliga, såväl på huvudön som omkringliggande öar. Det finns flertalet korpobor som påpekat att deras brunnar sinar när grundvattennivåerna är låga under torra perioder. När vi dessutom tar i beaktande de allt mildare vintrarna så vet vi att nederbörd i form av regn i stället för snö kan vara utmanande för vattenkvaliteten i många brunnar, i och med en ökad risk för att markvatten tar sig in i brunnen. Också de traditionella timmerstommarna mår sämre av de regniga och milda vintrarna, då de inte längre får en chans att torka upp ordentligt i torr vinterkyla. På basis av detta ger vi indikatorvärd 1 för regn och snö.



### FAGERHOLM, NAGU

Årstid	Nederbörd (mm)	Procent/året
Höst	141,5	28,1%
Vinter	143,5	28,5%
Vår	61,3	12,2%
Sommar	156,6	31,1%
Summa	502,9	

### UTÖ, KORPO

Årstid	Nederbörd (mm)	Procent/året
Höst	147	25,8%
Vinter	154,9	27,2%
Vår	82,9	14,5%
Sommar	185,5	32,5%
Summa	570,3	

## 15 Vattentillgångar

På Korpo finns tre grundvattenområden: i Verkan, i Rosklax och i Hakenkorp. Pargas stad har sedan 2015 klassificerat sina grundvattenområden i två klasser: 1) Grundvattenområde som används för kommunal vattenförsörjning, med ett uttag mer än 10m<sup>3</sup>/dag eller för mer än 50 personer, 2) Grundvattenområden med ett lägre uttag än 10m<sup>3</sup>/dag eller för färre än 50 personer, eller grundvattenområde som inte används, men som kunde fungera som ett klass 1 område. Verkan och Rosklax hör till klass 1, Hakenkorp till klass 2.

För tillfället används grundvattenområdena i Verkan (kapacitet 100 m<sup>3</sup>/dag) och Rosklax (200 m<sup>3</sup>/dag) för kommunens dricksvattenproduktion. Grundvattenområdet i Hakenkorp är i dagsläget inte i användning. Förutom grundvattenreserverna i Verkan och Rosklax finns två sjöar, Korpo träsk (0,37 km<sup>2</sup>) och Retais träsk (0,25 km<sup>2</sup>) (Solaro, 2019), som vid behov kunde användas för produktion av dricksvatten.

Under ovanligt torra somrar och när det mänskliga trycket är störst kan vattenreserverna vara i fara att tömmas. Sedan 2021 har kommunen producerat dricksvatten ur havet genom avsaltning och rening. Möjligheten att i högre grad använda avsaltat havsvatten tryggar den kommunala vattentillgången på Korpo. De främsta bristerna i det kommunala vattnet är kvalitetsmässiga på grund av Korpos geologiska karaktär. Vattnet kan ha höga halter av järn och mangan. Värt att notera är att Korpos kommunala vattenverk endast har 128 kunder (hushåll, företag, kommunen själv). Årligen pumpar vattenverket ut cirka 15 700 m<sup>3</sup> i det vattennätet.

På Utö har man löst vattentillgången genom att grunda ett vattenandelslag, som renar och avsaltar havsvatten och som sedan distribueras till abonnenterna. Andelslaget har 37 medlemmar och producerar ca 4000 m<sup>3</sup> dricksvatten per år. Andelslaget tar även hand om avfallsvattnet som renas kemiskt och biologiskt med biorotor.

De som inte hör till det kommunala vattennätet eller vattenandelslag har egna vattensystem. Enligt bobarhetsenkäten har cirka 70 % av hushållen som besvarat enkäten en borrhälsbrunn.

Korpo får indikatorvärde 3 för vattentillgångar.



## 16 Vattenkvalitet

Enkätsvaren visar att ungefär 84 % av de fastbosatta har tillräckligt med vatten av god kvalitet eller tillräckligt med vatten med mindre kvalitetsproblem. För de deltidbosatta är motsvarande siffra 83 %. De fastboendehushåll som har återkommande brister och problem mindre än 20 dagar om året utgör 3,8 % av svaren, medan de som har problem mer än 20 dagar om året utgör 1,9 %, och för de deltidboende hushållen är motsvarande siffra 4,6 %.

*De brister som påpekas i enkätsvaren gäller främst för höga halter av kalk, järn, mangan och arsen, men även bakterier omnämns. Några kommenterar att vattenmängden är begränsad och att färskvattnet i Korpo är dyrt i jämförelse med resten av Finland. Utö har landets dyraste vatten. I enkäten frågades också om hushållen använder sig av omvänd osmos eller filtrering. 10 % av fastboende och 8,5 % av deltidboende har dylik teknisk lösning för att producera drickbart vatten.*

Årliga vattenprover tas för det kommunala vattnet. År 2025 togs provet i bastubyggnaden på Kviståkervägen 13 och resultatet visar att det kommunala vattnet uppfyller Social- och hälsoministeriets kvalitetskrav och -rekommendationer.

Korpo får indikatorvärde 3 för vattenkvalitet



Retais träsk Foto: Aarón Blanco Tejedor

## 17 Vattenanvändning

Som vi kan utläsa från de tidigare indikatorerna finns det en stor variation på hur öborna förser sig med vatten och att vattenkvaliteten varierar. En del vill och har möjlighet att ansluta sig till det kommunala vattensystemet, andra (största delen av enkätrespondenterna i Korpo) är på olika sätt självförsörjande med denna resurs. Förutom vattenanläggningen och dess kapacitet påverkas människornas vattenanvändning också bland annat av konsumtionsvanor, hemmets utrustning, priset på vatten etcetera. Överlag varierar människors personliga vattenkonsumtion, men genomsnittet för finländarnas vattenkonsumtion uppskattas att vara 155 l/ dygn.

I vårt samhälle används vatten inte enbart av hushållen, utan även av olika industrier, tjänster och jordbruk. I Korpo finns det inte några stora industrier. Några lantbruksgårdar finns, som nationellt sett är små. Därför tittar vi nu på vattenanvändningen i Korpo endast utgående från människornas direkta användning.

Utgående från enkätsvaren kan vi konstatera att förbrukningen hos de deltidbosatta (48 l/dygn) tycks vara lägre än hos de fastbosatta (62 l/dygn). Vattenförbrukningen är låg i Korpo, vilket delvis beror på att korpoborna är vana med att hushålla med denna knappa resurs. Många låter bli att använda dricksvatten till bastubad och bevattning och använder hellre regnvatten för detta. I enkäten uppger 63 % av de fastbosatta och 65 % av de deltidbosatta att de samlar regnvatten.

Gällande besökare antas det här att förbrukningen för hotell- och stuggäster motsvarar det europeiska genomsnittet 150 l/dygn/person, medan genomsnittet för camping, hamn- och dagsbesökare uppskattas att vara 20 l/ person.

Ur konsumentperspektiv kan Korpos vattenanvändning räknas med hjälp av olika människogrupper och deras person dagar som vi tidigare räknat för indikatorerna i delområde 1.

	Persondagar	Liter / person / dag	Summa / m <sup>3</sup>
Fastbosatta	247 325	62	15 329
Deltidsbosatta	488 670	48	23 456
Besökare (hotel, stugor etc.)	19 752	150	2 963
Besökare (camping, hamn, dags)	122 244	20	2 445
Summa			44 193

*Vattenkonsumtion i Korpo sett till olika konsumentgrupper.*

Om vi från totalsumman 44 193 m<sup>3</sup> räknar bort den mängd vatten som stadens vattenverk årligen pumpar ut i Korpos kommunala vattennät, cirka 15 700 m<sup>3</sup>, kvarstår 28 493 m<sup>3</sup> som enligt dessa beräkningar tas upp ur egna brunnar. Med detta kan vi konstatera att en stor del av befolkningen är självförsörjande med vatten.

De grundvattenområden som för tillfället är i bruk i Korpo, Verkan och Rosklax, kan teoretiskt sett producera 109 500 m<sup>3</sup> vatten på årsbasis, vilket skulle räcka bra för att täcka behovet av färskvatten. Men som konstaterades ovan, förser de flesta korpobor sig själva med vatten ur egna brunnar.

Enligt siffrorna ovan verkar det som att vattenkonsumtionen i Korpo inte överstiger ösamtällets naturliga resurser, dock finns det årliga variationer i både kapacitet och konsumtion av vattnet. Senast på sommaren 2021 var vattensituationen i Korpo oroande. Sommaren var ovanligt varm och torr, samtidigt som skärgården hade stora mängder inhemska besökare på grund av Covid 19-pandemin. År 2025 stängde kommunen den allmänna vattenkranen inne i kyrkbyn i och med att man ansåg att den hade använts oansvarsfullt. Många företagare i Korpo reagerade ändå snabbt på detta och slöt sig samman och betalade för att kunna hålla kranen öppen.

Det är värt att notera att Korpo är ett stort område med varierande förhållanden i den mellersta och den yttre skärgården. Också om det kommunala vattnet tryggas av produktionen av avsaltat havsvatten, så vet vi att det i vissa enskilda brunnar förekommer säsongsmässig överkonsumtion till följd av en ökad befolkningsmängd, ofta i kombination med låga grundvattennivåer. Därför får vattenanvändningen i Korpo indikatorvärde 2.



## 18 Avlopp

I Korpo finns det ett kommunalt vattenreningsverk dit också största delen av de hushåll och företag som har kommunalt vatten är anslutna till, dock finns det inget anslutningstvång för abonnenterna. Korpos vattenreningsverk har utvecklats under de senaste åren och i februari 2024 installerades en till biorotor till verket, med hjälp av vilken reningsverkets kapacitet höjdes.

Enligt en observationsstudie (Jantunen 2024) har Korpos reningsverk år 2024 uppfyllt de krav som miljölovet för reningsverket ställer, samt de krav som regeringens förordning om avloppsvatten ställer. Enligt studien har reningsverket fungerat bra under observationer i januari och december, måttligt i april- och oktober och ganska dåligt i juli. I genomsnitt renades år 2024 160 människors avloppsvatten dagligen, och under maximidagar i genomsnitt 190 människor avloppsvatten. Enligt studien har Korpos reningsverk förbättrat sin verksamhet betydligt från 2020 till 2024.

De fastbosatta, deltidbosatta samt företag som inte hör till det kommunala reningsverket har privata eller samfälliga lösningar, antingen en och samma för grå- och svartvatten (detta oftast om det finns vattenklosett) eller skilda lösningar för grå- och svartvatten, till exempel om hushållet har en komposterande toalett.

## ENKÄTRESULTAT

Största delen, 43%, av de fastbosatta enkätrespondenterna som har besvarat frågan om hurdant avloppssystem de har, uppger att de har mark- eller filtreringsbädd för grävatten. Ungefär en femtedel hör till det kommunala avloppsnätverket och en femtedel har en avloppsanläggning med fast tank (grå- och svartvatten). Av respondenterna har 15 % eget reningsverk och 15 % ett avloppssystem enligt tidigare regelverk.

Av de deltidsbosatta enkätrespondenterna har ungefär hälften uppgett att de har en mark- eller filtreringsbädd. Resten av enkätresponsen delas upp mellan olika avloppsalternativ. Bara få av respondenterna (6 %) hör till det kommunala avloppsnätet. Av respondenterna uppger 12 % att de har ett avloppssystem enligt tidigare regelverk och 15 % att de inte har något av de alternativen som enkäten föreslår.

Av de fastboende respondenterna uppger 37 % att de har ett utedass och 24 % att de har en komposterande toalett. Av de deltidsboende respondenterna uppger 54 % att de har ett utedass och 40 % att de har en komposterande toalett.

Krav för avloppssystem för egnahemshus eller fritidshus ställs då det söks bygglov för nybyggnad och systemen granskas under byggprocessen. Avloppssystemen granskas sällan efter byggnad eller i äldre hus, om det inte finns en särskild anledning att göra detta.

En stor utmaning i Korpo såväl som i de andra skärgårdsområdena är avloppsvattenhanteringen på öar utan fast vägförbindelse och med stora besökarmängder, främst under sommaren. En del av öarna har möjlighet att hantera, det vill säga kompostera allt mänskligt avfall som produceras på plats, men ju längre ut i skärgården och desto bergigare öar vi kommer till, desto svårare blir det att på plats kompostera det organiska avfallet som produceras. Dessa utmaningar har funnits länge, men år 2024 har det också i medierna rapporterats mycket om dessa utmaningar.

För fritidsbåtar finns det flera septiktömningsmöjligheter i Korpo skärgård. Septiktankarna som finns på platser utan fast vägförbindelse töms av Håll skärgården ren rf. Korpo får indikatorvärde 2 för avlopp.



Med svävare över isen Foto: Aarón Blanco Tejedor

## Delområde 4: Energi

Att resa vattenvägen kräver mer energi än att färdas längs landvägar. Varje korpobo behöver ofta ta färja eller förbindelsebåt för att utträta ärenden. Många fastbosatta och deltidsbosatta på de yttre öarna väljer att delvis använda egen båt, eftersom färjtidtabellerna ofta inte tillåter en tur- och returresa till Korpo eller fastlandet under samma dag. Restiden med förbindelsebåt är betydligt längre än med egen båt, och därtill saknar vissa holmar helt färj- eller båtförbindelser, vilket gör användandet av egna båtar oundvikligt. För de allra flesta är det också nödvändigt att ha egen bil för att klara vardagen. Bussförbindelserna till och från Korpo centrum fungerar relativt bra under dagtid, men tidtabellerna begränsar möjligheterna till fritidsaktiviteter på kvällar och helger, och alla fastigheter ligger inte heller inom rimligt avstånd från en hållplats. Nyligen gjordes också ett beslut om att enbart köra turerna ner till Korpoström under skolorna sommarlov, vilket innebär att halva Kyrklandet är utan bussförbindelser större delen av året.

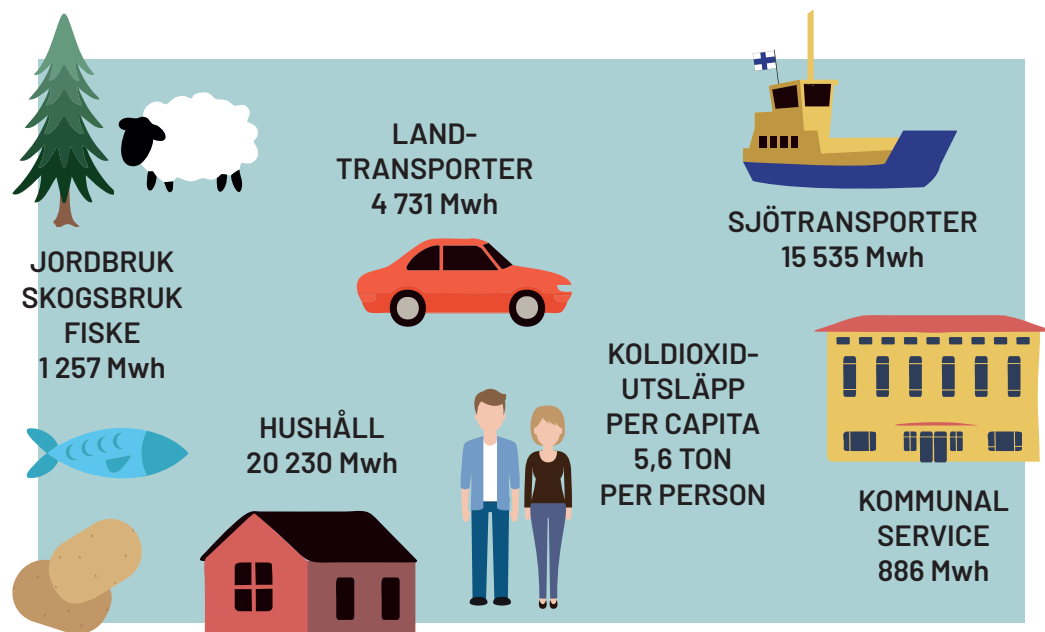
När det gäller uppvärmning av bostäder och fritidshus är tillförlitlighet ett viktigt kriterium. Många vill ha minst två värmekällor, exempelvis vedeldning som fungerar även vid strömavbrott, samt elvärme eller luftvärmepump för att hålla huset varmt när ägarna inte är på plats. På Utö saknar vissa före detta försvarsmaktsfastigheter en möjlighet till vedeldning, vilket har orsakat problem vid längre elavbrott. Jordvärme är ett miljövänligt alternativ, men har sina begränsningar, särskilt nära stranden och på mindre öar, där risken finns att havsvatten också tränger in i närliggande dricksvattenbrunnar vid djupa borrhningar.

Allt fler hushåll har installerat solpaneler, antingen som huvudsaklig eller kompletterande energikälla. På ön Björkö finns inga sjökablar alls, vilket gör att deltidsboende och företagare är helt beroende av privata solpaneler, generatorer och batterier. Ännu i början av 1990-talet hördes generatorernas surr på flera öar, men idag är det ljudet ett minne blott. Allt fler luftledning har också ersatts med jordkablar, vilket har minskat antalet strömavbrott avsevärt. Privata vindkraftverk har också testats, men har ännu inte blivit vanliga.

I bobarhetsanalysens fjärde delområde sammanfattar vi energisituationen i Korpo utifrån flera indikatorer. Vi kartlägger energianvändningen inom hushåll, transporter, kommunal service, näringar och byggande, samt analyserar vilka energikällor som används. Kolkällor och kolsänkor har beräknats för att bedöma klimatpåverkan, med särskild hänsyn till skogens roll som kolförråd. Vi undersöker också den lokala energiproduktionen och hur stor andel av den totala energin som kommer från förnybara källor. Med hjälp av dessa indikatorer får vi en helhetsbild av Korpos energibalans, självförsörjningsgrad och miljöpåverkan.

## 19 Energianvändning

Korpos befolkning förbrukar energi till (1) hushåll (värme, varmvatten), (2) landtransporter, (3) sjötransporter, (4) kommunal teknik och andra offentliga tjänster (vatten, avlopp, gata), belysning, vägar och annan infrastruktur), (5) jordbruk, skogsbruk och fiske, och (6) industri och byggande.



Energiförbrukning i Korpo

### HUSHÅLL

Ett finskt hushåll använder i genomsnitt 66 % av energin för att värma upp huset, ca 16 % till varmvatten (dusch, handfat etc.) och resterande 18 % till hushållsel: kylskåp, tvättmaskiner, belysning, TV, datorer och andra elektriska apparater. Det kan dock finnas stora skillnader, beroende på bostadens ålder, isolering, storlek etc.

I vår enkät uppgav respondenterna (75 av 123) i Korpo en genomsnittlig årlig elförbrukning om 11 020 KWh per hushåll. Enligt Statistikcentralens uppgifter finns det 413 hushåll i Korpo. Den uppskattade energiförbrukningen för Korpos fastboende hushåll är således 4 551 MWh.

I Korpo finns 2 148 hus som används för deltidboende. I vår enkät har Korpos deltidbosatta hushåll (56 av 134) uppgett en genomsnittlig elförbrukning om 4 157 KWh (i hela skärgården 4 381), alltså är den uppskattade totala elförbrukningen för deltidshusen 8 930 MWh. De deltidbosatta hushållen förbrukar alltså 4 379 MWh mer än de fastbosatta hushållen.

Totalt är Korpos hushålls årliga elförbrukning 13 480 MWh

### Ved och olja

Hushållen i Korpo värms även med ved och olja. De fastbosatta korpbornas enkätsvar visar ett genomsnitt om 4,6 staplad kubik/år/hushåll. 69 %, alltså 285 hushåll, uppger att de värmer med ved. Allt som allt resulterar detta i 1 704 MWh.

70 % av de deltidbosatta hushållen uppger i enkäten att de värmer med ved, i genomsnitt 2,2 staplad kubik/år. Deras vedeldning resulterar således i 4 302 MWh.

Uppvärmning med olja visar enligt de fastbosattas enkätsvar ett genomsnitt om 2 255 l. 8 %, eller 33 fastbosatta hushåll, värmer enligt enkätsvaren med olja, vilket resulterar i 744 MWh.

Ved och olja: 6 750 MWh

Energiförbrukning totalt i Korpos hushåll: 20 230 MWh

### LANDTRANSPORTER

Landtransporterna i Korpo består till största del av öbornas privatbilism, men också av de deltidbosattas och besökarnas körande, samt kollektivtrafiken. Enligt svaren i enkäten kan vi uppskatta antalet bilar hos de fastbosatta till 576 bilar. De deltidbosattas bilar är enligt vår uppskattning 3 248 stycken. Här räknar vi enbart energiförbrukningen för bilarna. Arbetsfordonen (jordbruks- och skogsmaskiner) finns medräknade i uppgifterna gällande jord- och skogsbruk), och de lätta motorfordonen har helt lämnats bort.

Om vi räknar med att de fastbosatta kör sträckan Kyrkbyn – Retais färjfaste - Kyrkbyn 7ggr/veckan, 46 veckor/år (6 440 km/bil/år), resulterar detta i 3 709 440 km körda kilometer och 2 466,7 MWh. Räknar vi att de deltidbosatta kör samma sträcka 3ggr/vecka under 13 veckor/år (780 km/bil/år), resulterar deras körningar i totalt 2 533 440 körda kilometer och 1 684,7 MWh.

Korpos bilar totalt: 4 151,4 MWh

### Besökare:

Enligt redogörelsen över besökare i indikator 3, kan vi uppskatta de bilburna besökarnas antal till 95 297, och räknar med att varje bil i genomsnitt har 2,3 personer, blir besökarnas bilantal 41 433. Dessa kör sträckan Retais färjfaste – Kyrkbyn – Retais färjfaste (20 km), totalt 828 670 km vilket resulterar i 551,06 MWh.

### Bussar

Skärgårdsbussen som kör mellan Mossala och Åbo kör till och från Korpo sex gånger måndag – lördag och fyra gånger under söndagen. En körning i Korpo är cirka 10 km lång, allt som allt 41 600 km årligen, vilket resulterar i 28,8 MWh.

Under hösten 2024 beslöt Pargas stads stadsstyrelse att bussen inte längre ska köra sträckan mellan Kyrkbyn och Korpoström under lågsäsong, ett beslut som mötte motstånd bland många fast- och deltidboende. Nu kör bussen endast under skolornas sommarlov, vilket betyder en högre grad av privatbilism under de övriga månaderna.

Fordon totalt: 4 731 MWh

Kategori	Antal bilar	Km/år	Liter (km x 0,07l)	MWh (l x 9,5 kWh)
Fastbosatta	576	3 709 440 (6 440 km/bil)	259 660,8	2 466,7
Deltidsbosatta	3 248	2 533 440 (780 km/bil)	177 341	1 684,7
Besökare, Ringvägen	41 433	828 670 (20 km/bil)	58 007	551,06
Bussar		41 600	2 912	28,8
Summa				4 731 MWh

## SJÖTRANSPORTER

För att redogöra för Korpos sjötransporter utgår vi från alla rutter som leder till Korpo, förutom rutten mellan Korpo och Långnäs. Mellan Korpo och Nagu, och Nagu och Pargas kör färjan på både brännolja och el. Rutterna till eller i Korpo är följande (korpobornas uppskattade andel i användningen (%) finns markerad):

- Korpo – Nagu (50 %)
- Nagu – Pargas (25 %)
- Korpo – Houtskär (10 %)
- Korpo – Norrskata (100 %)
- Korpo förbindelsebåtsrutt (90 %)
- Utö-rutten (50 %)
- Nagu norra förbinelsebåtsrutt (50 %)

Under år 2023 var Korpobornas andel i dessa rutters bränsleförbrukning 884 328,2 liter lätt brännolja, vars värmeverde är 10 kWh/liter.

884 328,2 l x 10 kWh = 8 843 MWh

## Privata båtar

Många av de fast- och deltidboende invånarna i området använder egna motorbåtar. Bland de fastboende hushållen har 46 % i genomsnitt 1,3 båtar med motorer under 20 hästkrafter, medan 52 % har i genomsnitt 1,4 båtar med motorer över 20 hästkrafter. För deltidboende är fördelningen följande: 54 % har i genomsnitt 1,4 mindre båtar och 46 % har i genomsnitt 1,3 större båtar.

Totalt uppskattas antalet mindre båtar (under 20 hk) till 1 803 stycken, medan antalet större båtar (över 20 hk) uppgår till 1 469 stycken. De mindre båtarna används i genomsnitt 35 timmar per år och förbrukar cirka 1,8 liter bränsle per timme, vilket ger en total bränsleförbrukning på 113 589 liter per år. De större båtarna används i genomsnitt 20 timmar per år och förbrukar cirka 15 liter bränsle per timme, vilket motsvarar 448 800 liter per år.

Den sammanlagda bränsleförbrukningen för alla båtar beräknas därmed till 562 389 liter per år. Omräknat till energi motsvarar detta en total energiförbrukning på cirka 6 692 MWh per år.

Energiförbrukning 11,9 kWh x 562 389 l = 6 692 429,1 = 6 692 MWh

Sjötransporter totalt: 15 535 MWh



## KOMMUNAL TEKNIK

Kommunens fastigheter förbrukade under en ettårsperiod (25.8.24 – 26.8.25) 648 MWh. Därtill förbrukade vattenverket cirka 220 MWh. Allt som allt redogör kommunen för en förbrukning om 868 MWh, men här saknas ännu förbrukning för gatu- och bryggbelysning.

## JORDBRUK, SKOGSBRUK OCH FISKE

I Korpo finns enligt Pargas stads lantbrukartjänster 22 gårdar som sökt jordbruksstöd för år 2025. Dock är det svårt att säga något om dessa gårdars enskilda energiförbrukning, då gårdarnas verksamhet kan variera stort. Korpo har två nötköttproducenter, en äppelodling med musteri och två växthusföretag. Därtill finns ett antal gårdar med åkerodling, främst spannmålsodling.

Enligt uppgifter från Syke förbrukar alla gårdar (maskiner och uppvärmning) i Pargas stad 12,2 GWh. Om vi fördelar denna summa över alla 210 gårdar i Pargas som sökt stöd för år 2025, är förbrukningen 57,14 MWh/gård. I Korpo: 57,14 MWh x 22 gårdar = 1 257 MWh

## INDUSTRI OCH BYGGANDE

Kommunen redogör för 3 968 slutgranskade m<sup>2</sup>. Vi kan inte säga något om energiförbrukningen under byggnadsprocessen, enbart om CO<sub>2</sub>-utsläppen. CO<sub>2</sub>-utsläppen för ett nybygge är 43 kg CO<sub>2</sub>/m<sup>2</sup>, exklusive markarbetet.

Population (mänskligt tryck)	2 405
Hushåll	20 230 MWh
Landtransporter	4 731 MWh
Sjötransporter	15 535 MWh
Kommunal service	886 MWh
Jordbruk, skogsbruk och fiske	1 257 MWh
Industri och byggande	
Summa	41 382 MWh
Per person (2405)	17,2 MWh

Energiförbrukningen per capita i Korpo är 17,2 MWh, vilket ger indikatorvärde 3.



## 20 Energikällor

Energikällorna som används i Korpo är åtminstone: bensin, diesel, trä, gas, olja, el från elnätet, solenergi och geotermisk energi. Vi redogör här nedan för bil-, båt- och färjebränslet, ved och olja för uppvärmning, samt elen från elnätet.

Källa	Enhet	Värmevärde	Mängd	Summa
Bränsle, bilar	1 liter	9,5 kWh	495 008,8	4 702,5 MWh
Bränsle, kollektivtrafik	1 liter	9,9 kWh	2 912	28,8 MWh
Bränsle, båtar	1 liter	11,9 kWh	562 389	6 692 MWh
Olja, uppvärmning	1 liter	10 kWh	74 415	744 MWh
Lätt bränsolja, färjor	1 liter	10 kWh	884 328,2	8 843 MWh
Trä	1 m <sup>3</sup>	1 300 kWh	4 620	6 006 MWh
Elnätet (Hushåll + kommun)	1 kWh	1 kWh	13 480 000	14 366 MWh

## 21 Kolkällor och -sänkor

Också om det omkringliggande havet fungerar som en kolsänka är det svårt att säga något om dess kolinlagring och -bindning då förmågan är varierar beroende på havets tillstånd, och som vi såg i delområde 2 är tillståndet måttligt. Vissa menar till och med att havet är nära att bli en utsläppskälla. Även skogen lagrar kol och man uppskattar att inlagringen i trädmassan kan vara så hög som 50 ton kol per hektar, i skogsmark 75 ton per hektar. Korpo har 15 066,1 ha skog, vilket innebär en inlagring om 753 306 ton kol i trädmassan, 307 ton/person.

För skogen gäller det samma som för havet, dess tillstånd avgör inlagringsförmågan. En gammal skog kan ha ett stort kollager, men binder mindre nytt kol, medan en växande skog binder mera. Ett allt för stort ingrepp påverkar å sin sida både kollagringen samt -bindningen för en relativt lång tid framåt. Skogsbruk görs alltså bäst med måtta och i balans med miljöns omständigheter. Det är möjligt att kolsänkan som vi redogör för här är mindre än vad som antagits, knappast ändå så mycket mindre att den skulle påverka utfallet i denna beräkning. Korpos kolsänka sett till trädmassan skogen är 307 ton/person, detta i förhållande till kolkällorna om 5,6 ton/person, vilket ger indikatorvärde 4.



## Kolkällor:

Källa	MWh	CO2e, kg per MWh	Summa
Bränsle, bilar	4 731	299	1 415 ton
Bränsle, båtar	6 692	299	2 001 ton
Bränsle, färjor	8 843	321	2 839 ton
Trä	6 006	405	2 432 ton
Olja, uppvärmning	744	290	94 ton
Elnätet (hushåll och kommun)	14 366	206	2 959 ton
Jordbruket (scope 3)	1 257		1 600 ton
Byggande	3 968 m <sup>2</sup>	43	170,6 ton
Summa	40 496		13 511 ton
Summa per capita räknat på det mänskliga trycket (2 405)			5,6 ton

## 22 Lokal energiproduktion

Den lokala energiproduktionen i Korpo utgörs i huvudsak av vedproduktion och vi kan anta att så gott som all ved som eldas i Korpo är lokalt producerad. Som tidigare nämnts har en del hushåll jordvärme och dessutom har många luftvärmepumpar och/eller solpaneler.

I bobarhetsenkäten uppgav 49 % av de fastbosatta och 40 % av de deltidsbosatta att de producerar energi. Den genomsnittliga produktionen hos 49 % av de fastbosatta hushållen ligger på 7,9 MWh. För 40 % av de deltidsbosatta hushållen gäller en genomsnittlig produktion om 3,5 MWh. Produktionen handlar i första hand om sol- och vedenergi. Dessutom kan vi konstatera att en del hushåll enligt enkäten har jord- eller luftvärmepump, vilket minskar behovet av energiimport.

Fastbosatta: 202 hushåll x 7,9 MWh = 1 595,8 MWh

Deltidsbosatta: 859 hushåll x 3,5 MWh = 3 006,5 MWh

Total energiproduktion: 4 602 MWh

Energiproduktion totalt (inkl. geotermisk energi och lvp, utgående från enkätsvaren gällande vilket värmesystem hushållet har): 12 793 MWh

Mer än 24 % av Korpos energi produceras lokalt, vilket ger indikatorvärde 2.



## 23 Andel förnybar energi

Vad gäller den förnybara energin som förbrukas så kan vi inte säga något om individuella hushålls elkontrakt. Dock vet vi att finländarnas elförbrukning till 43 % kommer från förnybara källor (Motiva 2025). Vi vet också att det produceras en hel del ved och att många har solpaneler och/eller jordvärme i Korpo. Andelen energi från förnybara källor är åtminstone 29,5 % (den lokala produktionen), vilket ger indikatorvärde 2.



Skogspromenad längs Biosfärsstigen Foto: Aarón Blanco Tejedor



## Delområde 5: Lokal ekonomi

Det finns en föreställning om att öbor är supermänniskor som driver flera småföretag, är självförsörjande med grönsaksodlingar och fiske, och samtidigt underhåller sina hundraåriga stockhus. I verkligheten är de flesta skärgårdsbor helt vanliga människor som lämnar barnen i dagis eller skolan och därefter tar sig till jobbet. Kommunen och välfärdsområdet är tillsammans den största arbetsgivaren i Korpo, och arbetslösheten är låg. Många som har flyttat till området vittnar om att det alltid funnits arbete att få, också om det kan vara knappt om fasta heltidstjänster.

En annan vanlig stereotyp är att skärgården enbart lever på turism. Även om många hushåll har inkomster från turism, är företagen i Korpo spridda över en mängd olika branscher. De över 100 registrerade företagen erbjuder allt från massage, redovisning och juridik till musik, konst, jordbruk, byggtjänster, elinstallationer, rörläggning och logistik.

Det breda näringslivet bidrar till ett starkt lokalt serviceutbud, vilket minskar det ekonomiska läckaget. Även om vissa specialiserade produkter och tjänster saknas lokalt, finns mycket tillgängligt – till exempel erbjuder den lokala matbutiken ett konkurrenskraftigt sortiment och prisnivå, vilket minskar behovet av att storhandla på större orter.

I bobarhetsanalysens femte delområde undersöker vi den lokala ekonomin genom att titta närmare på åtta indikatorer: i hur hög grad det finns ett välorganiserat affärsekosystem, arbetsmöjligheter, invånarnas disponibla inkomster, hur stort det ekonomiska läckaget är, hur stor del av den lokala omsättningen som härrör från turismen och deltidsboendet, levnads-kostnader, tillgången på bostäder samt hur välkänd ön är som en bra plats att bo på. Dessa indikatorer ger en helhetsbild av Korpos försörjningsförmåga, attraktivitet och framtida utvecklingspotential.

## 24 Affärsekosystem

Ett affärsekosystem är det nätverk av företag och kunder, anställda, leverantörer, distributörer, investerare, infrastruktur och myndigheter som är inblandade i tillkomsten av en ö-produkt eller ö-tjänst. Under sensommaren 2025 skickade vi ut en enkät till företagarna i skärgården för att utreda huruvida ösamhällena har välmående affärsekosystem. Utgående från svaren kan vi konstatera att samarbetet kunde skötas bättre, såväl mellan företagarna som mellan företagarna och kommunen.

Det samlade värdet för utvärderingen av Korpos affärsekosystem är 1,95, vilket ger indikatorvärdet 2.



"Nivå av samarbeten mellan företag, organisationer, myndigheter och investerare (Korpo)"		Finns ej 1	Låg 2	OK 3	Hög 4
a) Marknadsföring	Öns varumärke, marknadsföring		x		
	Pargas stads varumärke, marknadsföring		x		
	Ösamhällets gemensamma marknadsföring			x	
	Pargas stads gemensamma marknadsföring		x		
b) Arbetsmarknad	Gemensamma ansträngningar att rekrytera arbetskraft	x			
c) Leverantörer	Lokala leverantörer			x	
	Gemensamma uppköp	x			
d) Infrastruktur	Säkerställa rätt infrastruktur	x			
e) Stöd från myndigheter	Stöd från myndigheter		x		
f) Investerare	Finansiering		x		
Summa = (2+2+3+2+1,5+3+1+1+2+2)/10 = 1,95					

## 25 Arbetsmöjligheter

I Korpo finns det enligt Statistikcentralen (2023) 251 arbetsplatser. Av dessa finns 19 inom jord-, skogsbruk och fiskeribranschen, 39 inom de tillverkande branscherna och 190 inom tjänstesektorn. Korpo har arbetsplatser i 16 av de 22 kategorierna i den officiella näringsgrenindelningen (TOL 2008), så branschspridningen kan beskrivas som god. Ösamhället har 116 registrerade företag, men troligtvis är en del av dessa inte aktiva.

Kommunen och Varha är de största arbetsgivarna med cirka 70 arbetsplatser. Av Korpos 761 invånare är 339 i arbetsför ålder (18-64). Enligt Statistikcentralens uppgifter är 284 av korpoborna i arbete, 27 studerar, 16 är arbetslösa och 308 är pensionärer. Arbetslösheten ligger på 5,3 %.

I vår bobarhetsenkät uppgav 41 % (54 av 131) av de som svarade på frågan "Har du flera inkomstkällor?" att de är mångsysslare. Det mest förekommande är att respondenterna har två till tre inkomstkällor, men det finns också de som har uppgett att de har fem till sex inkomstkällor. Sett till alla skärgårdsområden uppgav 37 % (170 av 463) att de har flera inkomstkällor.

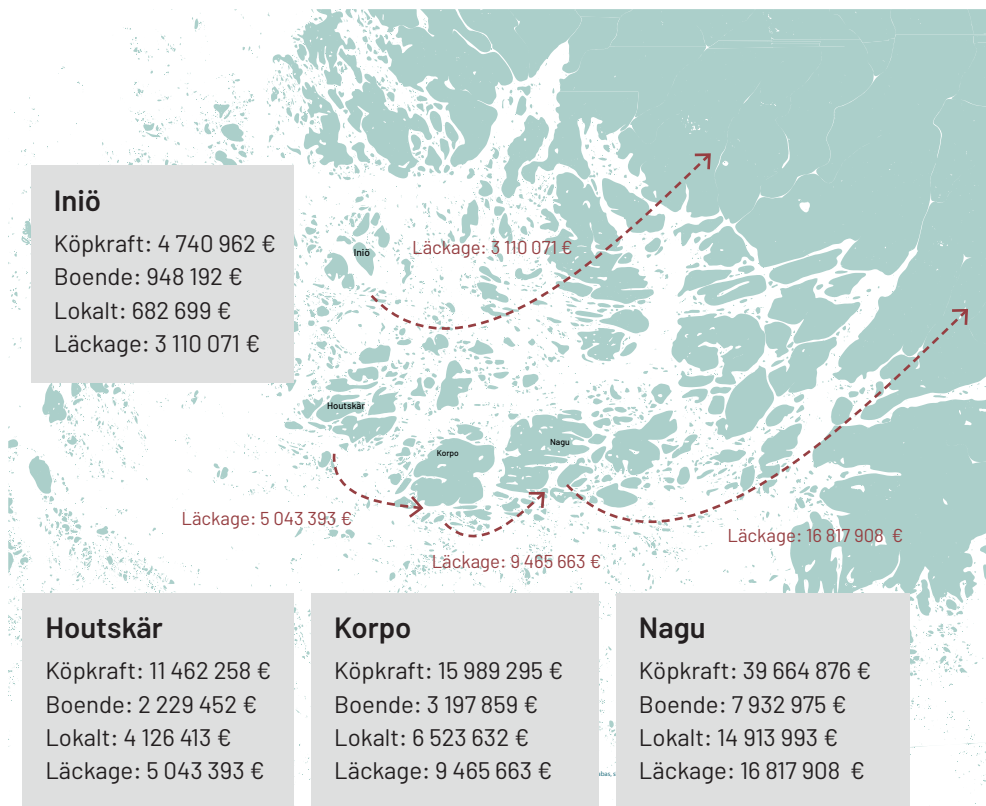
Arbetsplatsförsörjningen är god i Korpo och ligger på 80 %. Vi vet ändå att en del pendlar till annan ort för att arbeta och att arbetsplatserna i Korpo också upptas av andra förvärvsarbetande i Skärgårdsstaden. Detta framkommer också i svaren från bobarhetsenkäten där

36 % (46 av 127) uppgav att de mer eller mindre regelbundet pendlar till annan ort. För de pendlare korpoborna innebär detta en eller två färjor för att ta sig till jobb. I och med att största delen av pendlingen sker inom kommunens gränser så kan vi ändå konstatera att arbetskraften i huvudsak arbetar lokalt, också om det sker på grannön.

Vi måste också poängtera att distansarbete blir allt vanligare. Distansarbetsplatserna kan vara registrerade på annan ort, och bidrar därför till ett mörkertal gällande hur många som verkligen arbetar på orten. Under sommaren 2025 deltog projektet vid några evenemang i vår skärgård där vi delade ut en enkät för att ta reda på i vilken mån distansarbete förekommer. Allt som allt fick vi 96 svar. 49 % av respondenterna uppger att de distansarbetar. Nästan 21 % av de som svarat att de distansarbetar från skärgården är deltidssatta individer. Av de fastbosatta distansarbetarna säger 24 % att de distansarbetar varje dag, 27 % några dagar i veckan och 49 % att de gör det sporadiskt. Av de deltidssatta uppger 30 % att de distansarbetar varje dag, 70 % att de gör det sporadiskt. Den lokala arbetsmarknaden får indikatorvärdet 3.



Köpkraft och ekonomiskt läckage hos de fastbosatta i Pargas skärgård



## 26 Disponibel inkomst

Med disponibel inkomst avses den tillgängliga inkomst som finns över för konsumtion och sparande efter att skatter och obligatoriska avdrag gjorts. Den genomsnittliga tillgängliga inkomsten för Korpos hushåll är enligt Statistikcentralen 38 715 euro och den sammanlagda köpkraften är 15 989 295 euro. Ungefär 55 % av hushållen hör till medelinkomstklassen, medan ungefär 20 % befinner sig i den lägsta inkomstklassen och 15 % i den högsta. Den genomsnittliga tillgängliga inkomsten för hushållen i Finland är 46 501 euro, vilket betyder att den tillgängliga medelinkomsten för Korpos fastboende hushåll är 17 % lägre än riksgenomsnittet.

Den genomsnittliga tillgängliga inkomsten för personer i Korpo är 28 765 euro, vilket är 0,44 % lägre än riksgenomsnittet på 28 892 euro. Vi värderar denna indikator på basis av uppgifter gällande den genomsnittliga tillgängliga inkomsten för personer, vilken är precis under riksgenomsnittet och får indikatorvärdet 2.



## 27 Utgiftsläckage

I bobarhetsenkäten bad vi respondenterna uppskatta hur många procent av deras tillgängliga inkomster som användes till inköp eller tjänster i respektive hemområde under 2024. Svaren (77 av 125) från de fastboende respondenterna visar att korpoborna i genomsnitt spenderar 51 % av de tillgängliga inkomsterna lokalt. Detta är lite högre än genomsnittet för hela skärgården (46 %).

Om vi från lokalbefolkningens köpkraft, som vi redogjorde för i föregående indikator, ytterligare drar bort uppskattade boendekostnader (cirka en femtedel), får vi summan 12 791 436 euro. 51 % av denna summa, 6 523 632 euro, kan antas spenderas lokalt.

6 523 635 euro är 41 % av den totala köpkraften (innan boendekostnader tagits bort). 9 465 663 euro, alltså 59 % av korpobornas totala köpkraft, läcker ut till omkringliggande samhällen.

42 % av de fastbosatta korpoborna uppgav i enkäten att de storhandlar på annan ort. De flesta uppger att de storhandlar i Pargas och Åbo, men några har också svarat att de handlar i Reso, St. Karins eller i Nagu.

## Deltidsbosattas vardagskonsumtion

I enkäten frågade vi även de deltidssatta "När du åker till din fritidsbostad eller vistas där, var köper du då dina vardagsvaror?". 140 respondenter besvarade frågan och svaren visar att många väljer att stöda det lokala näringslivet när de är här. Gällande hur uppköpen geografiskt fördelas, kan vi utgående från enkätsvaren se att 73 av 140 (52 %) uppger att all vardagsvaruhandel sker i Korpo, resten är en kombination av lokala uppköp och uppköp i hemkommunen eller på väg till Korpo. 41 av 140 (29 %) uppger att de delvis handlar i Korpo

(vi utgår från att uppköpen fördelas 50 % (Korpo) – 50 % (annanstans). 26 av 140 (19 %) uppger att sköter alla sina uppköp på annan ort än Korpo.

Enligt Stugbarometern 2025 använder deltidsbosatta 33 euro per dag till vardagsvaror. Baserat på antalet hushåll och deras genomsnittliga vistelsetid betyder detta att de deltidsbosatta i Korpo spenderar 6 450 444 euro under den tid de bor på orten. Utgående från enkätsvaren gör Korpos deltidsbosatta 66,5 % av sina inköp lokalt, alltså bringar de deltidsbosattas vardagskonsumtion således 4 289 545 euro till Korpos lokalekonomi. Den resterande summan om 2 160 899 euro (33,5 % av deras inköp) spenderas på annan ort.

Utgiftsläckaget i Korpo är enligt våra uppgifter på en god nivå då 41 % av de fastbosattas samlade köpkraft kan antas spenderas lokalt. Det vi kan säga om de deltidsbosattas inköp är att 66,5 % av deras vardagskonsumtion under vistelsen i Korpo tycks ske lokalt. Det ekonomiska läckaget får indikatorvärde 3.

Tillägg gällande det ekonomiska läckaget sett till hela området Nagu-Korpo-Houtskär-Iniö: Om vi räknar ihop det ekonomiska läckaget hos fast- och deltidsbosatta i hela området får vi en totalsumma på cirka 56 494 780 euro. Om vi ännu räknar bort boendekostnader (20 %) så får vi ett läckage på 45 195 824 euro. Här har vi enbart räknat med de deltidsbosattas vardagsvarukonsumtion. Detta läckage sker till stor del internt inom kommunen, förutom för Iniö (vars totala läckage är ungefär 5,5 miljoner) där pengarna i första hand läcker ut externt, utanför kommungränserna.

## 28 Turism

För att visa hur värdefull turismnäringen är för Korpo har vi försökt uppskatta hur stor del av företagets omsättning som härrör från turister och deltidsbosatta. I bobarhetsenkäten ställde vi frågan ”Om du bedriver företagsverksamhet, uppskatta hur många procent av ditt företags omsättning kommer från turism och fritidsboende i ditt hemområde?”. 38 av 127 Korpos respondenter svarade på frågan och svaren visar att företagets omsättning i genomsnitt till 43 % härrör från turism eller deltidboende.

De 38 företagare som besvarat frågan utgör 33 % av alla 116 företag i Korpo. I och med att en del av de registrerade företagen inte är aktiva, kan vi anta att det i själva verket är fler än 33 % av de aktiva företagarna som besvarat frågan. Bland svaren fanns procentsatser på allt mellan 0 och 100.

På hela området var motsvarande procentsats 38,9 % av företagets omsättning, men värt att notera är att Nagus genomsnitt (34 %) drar ner genomsnittet under 40 %. De övriga områdena visa genomsnitt om 41 % (Iniö), 44 % (Houtskär), 43 % (Korpo). 111 av skärgårdens 376 företagare (30 %) besvarade frågan. Också här kan vi anta att svarsfrekvensen i själva verket är högre i och med att en del av de registrerade företagen inte är aktiva.

Vi kan anta 40 – 60 % av den lokala omsättningen härrör från turism och deltidboende, vilket ger Korpo indikatorvärdet 3.

## 29 Levnadskostnader

I Korpo finns en livsmedelsaffär som betjänar året om. Det är också möjligt att för en summa om 10,90 euro beställa hemleverans på huvudön eller leverans med förbindelsebåt till de yttre holmarna. Förutom matbutiken i Korpo finns en butik på Utö och sommarkiosker i Verkan och Korpoström, samt på Aspö och Jurmo.

Vi har jämfört priserna i matbutiken i Korpo med ett genomsnittspris för motsvarande varor i två butiker i Pargas. Prisjämförelsen gjordes i juni 2025. Vi har, om möjligt, utgått från det förmånligaste inhemska alternativet. Priserna har kollats upp i respektive butiks näthandel. Livsmedelsvarukorgen i Korpo är enligt jämförelsen 7,56 % dyrare än Pargas.

För de övriga varorna ser vi en prisskillnad på 4,97 %. Att priserna är högre än på fastlandet är något som de flesta anser vara helt acceptabelt. De flesta är medvetna om detta och tycker att prisskillnaden inte är avgörande när de väljer att bo i Korpo. Det som kan noteras är att priserna i regel är högre under vinterhalvåret när kundunderlaget är mindre. Prisjämförelsen ger Korpo indikatorvärde 3 för levnadskostnader.

## 30 Bostäder

I Korpo finns den 5.5.2025 sex lediga lägenheter att hyra, sju egnahemshus och tio fritidshus till salu. Därtill finns fyra fritidstomter och sex egnahemshustomter till salu.

Arbetsgruppen konstaterar att det finns gott om hus och tomter till salu. Hyreslägenheter finns också, men att dessa på grund av deras storlek och ibland också deras läge, inte är helt lämpade för barnfamiljer, i synnerhet om man också önskar locka familjer som vill prova på att bo i skärgården. Hyresbostädernas marknadsföring anses också vara bristfällig.

Värt att notera är också att de objekt som finns ute på marknaden inte helt representerar den potentiella bostadssituationen. I själva verket är potentialen antagligen mycket större än vad marknaden för stunden har att erbjuda. Många hittar ett hem i Korpo, inte via bostadsmarknaden, utan genom att höra sig för om möjliga lägenheter, hus och tomter.

När det gäller hyrespriser så är nivån rimlig i Korpo. Vad gäller egnahemshus och -tomter är priset ofta högt jämfört med landsbygden på fastlandet, men det är möjligt att hitta relativt billigt boende om man är beredd att leta efter det. Prisnivån på fritidsbostäder är ofta hög, men priset kan variera mycket beroende på bostadens läge och skick.

Det byggs också nya bostäder i Korpo. Under åren 2020 – 2024 har 18 bostadsbyggnader (2 514 m<sup>2</sup>) och 59 fritidsbostäder (5 773 m<sup>2</sup>) slutgranskats. Bostadssituationen i Korpo får indikatorvärdet 3.

## 31 Varumärke

Efter att ha fyllt i tabellen kan arbetsgruppen konstatera att Korpo har ett ganska bra varumärke. Korpobor figurerar i media med jämna mellanrum, och så även under det senaste året. Olika lokala aktualiteter, händelser och evenemang har också fått synlighet i media under det senaste året. I regionen antas Korpo vara en någorlunda välkänd plats.

De svenska träffarna i en av de största sökmotorerna är 82 800, på finska 105 000, på engelska 12 100.

Befolkningsökningen är negativ i Korpo.

Det finns mycket publicerad forskning gällande skärgårdshavet och Korpo, inom många olika vetenskapsgrenar. Dessutom finns en nära kontakt till Åbo Akademi som har en marinbiologisk bas i Skärgårdscentrum Korpoström. Till Korpoström kommer även många graduander och doktorander i marinbiologi för att studera det omkringliggande havet. Av den uppsjö av forskning som gjorts är ändå merparten okänd hos befolkningen.

Det finns en regelbunden kontakt med många utflyttare och ättlingar till utflyttare. Många deltidbosatta har sina rötter i Korpo. Stödet från dessa varierar, men det kan handla om allt från medlemskap i lokala föreningar, att aktivt besöka olika evenemang eller att prenumera på det lokala Korpo Bladet.

Vad gäller enkätundersökningar så har vi här räknat med den pinfärska bobarhetsenkäten, som besvarats av många Korpobor. Därtill gjorde FÖSS under hösten 2024 en hörbarhetsenkät med syfte att utreda hörbarheten i Finlands ösamhällen.

Korpos varumärke är starkt, men inte i huvudsak som en plats att leva på. Korpos varumärke ges indikatorvärdet 3.



Fötterna i myllan Foto: Aarón Blanco Tejedor



## Delområde 6: Offentlig service

De offentliga tjänsterna i Korpo fungerar väl, särskilt med tanke på den allmänna situationen i landet. Boende på Regnbågen, ett serviceboende för äldre, och deras anhöriga uttrycker stor uppskattning gällande servicenivån. Även vårdcentralen samt läkar- och tandläkartjänster får beröm, även om tillgängligheten kan vara begränsad och köerna långa. Eftersom serviceenheterna är små blir de sårbara - i ett litet samhälle har en enskild medarbetare stor påverkan på upplevelsen, vilket gör kontinuitet och kompetens extra viktigt.

De finsk- och svenskspråkiga skolorna i Korpo, inklusive Utöavdelningen, spelar en viktig roll i att förmedla kunskap om och respekt för skärgården som livsmiljö. Utöver den nationella läroplanen får eleverna lära sig traditionella färdigheter som sjönavigation och naturkännedom, och på högstadiet erbjuds en valbar kurs i skärgårdskunskap. Skolan är både en stabil samhällsinstitution och en attraktionsfaktor. Utan skolan på Utö skulle barnfamiljer inte kunna bo i Korpos sydvästra skärgård, där daglig skolpendling till Korpo är omöjlig.

Invånarna är generellt nöjda med andra offentliga tjänster som barnomsorg och avfallshandling. Samtidigt är situationen känslig: nedskärningar i lokala tjänster skulle snabbt skapa stora svårigheter i vardagen och tvinga vissa att flytta. Särskilt barnens skolgång och vårdbehov för personer med kroniska sjukdomar kräver att avståndet till service inte blir för långt.

I bobarhetsanalysens sjätte delområde har vi granskat hur den offentliga servicen fungerar i Korpo: från lokal förvaltning och dagvård till skola, äldreomsorg och hälsovård. En väl fungerande offentlig service ger trygghet – barnen ska ha en plats att leka och lära, äldre ska få värdig omsorg, och vården ska finnas där när den behövs. Vi har också tittat på hur Korpo hanterar sitt avfall, samt vilka skatter som upplevs rättvisa eller orättvisa, och hur bidrag formar möjligheter för både företagare och invånare. Tillsammans ger dessa indikatorer en bild av ett samhälle där varje tjänst, varje beslut och varje insats har stor betydelse för ortens bobarhet.

## 32 Lokal förvaltning

Sedan kommunsammanslagningen 2009 har Korpo gått från att ha varit en egen kommun till ett lokalsamhälle utan beslutanderätt. Kommundelen representeras av lokala politiker i Pargas stadsfullmäktige. I skrivande stund har stadsfullmäktige fyra invalda korpobor av 35 fullmäktigemedlemmar och en korpobo som första ersättare, så viss representation finns i detta organ. Tidigare hade Korpo och de andra skärgårdsområdena egna nämnder, nuförtiden finns en rådgivande skärgårdsnämnd som för skärgårdsinvånarnas talan, men utan egen budget och utan beslutanderätt.

Korpo kommun lät i tiderna bygga Skärgårdscentrum Korpoström där samarbetet med Åbo Akademi och Forststyrelsen sedan dess har fortsatt. Det finns också en del multilaterala partnerskap. Intranationellt hör Korpo öar till det nätverk av ösamhällen som representeras av Finlands öar r.f. (FÖSS), som internationellt sett är en del av European Small Island

Federation (ESIN). Korpo hör också till Skärgårdshavets biosfärområde och är genom detta sammanlänkat med det globala biosfärområdesnätverket.

Också om det för korpoborna inte finns några undantag från nationell lagstiftning så tillämpas skärgårdslagen på vårt område, dessutom finns öar också omnämnda i andra lagtexter. Skärgårdslagen stiftades år 1981 och har som syfte att erkänna skärgårdens särställning och främja dess utveckling. Skärgårdstillägget, som delas ut till kommuner med skärgårdsområden, är ett resultat av skärgårdslagen. Lagen har inte uppdaterats sedan den trädde i kraft och därför arbetar man nu med en reform som ska göra den mera praktiskt tillämpbar. I ett internationellt perspektiv är skärgårdslagen unik och relativt användbar, men med den uppdatering som nu pågår finns en förhoppning om att göra den till ett mer kraftfullt verktyg för att främja ett gott liv i skärgården.

Enligt arbetsgruppens bedömning får utvärderingen av den lokala förvaltningen ett värde om 2,0, alltså indikatorvärde 2.



## 33 Dagvård

Dagvården på Korpo fungerar bra. Dagiset har en bra utbildningsnivå på de ordinarie anställda. Barn finns i alla åldersgrupper, det finns ingen brist på lediga dagisplatser och alla vårdbehov kan tillgodoses. Det finns en viss brist på resurser för de aktiviteter man önskar sig, men det finns fina möjligheter att använda de naturliga resurser som finns i hemmiljön. Aktiviteter som berör hållbarhet och öidentitet sker dagligen, bland annat med hjälp av det pedagogiska material som Skärgårdshavets biosfärområde tagit fram. Daghemmet är tvåspråkigt.

I kommentarer från dagisbarnen, insamlade av dagispersonalen, påpekas att det finns många möjligheter till lek, såväl inne dagiset som i närmiljön. Dessutom är närheten till skolkomplexets gymnastiksal och bibliotek mycket uppskattat.

Föräldrakommentarer:

”Bästa dagiset som finns, med engagerad, kreativ och vänlig personal, som bemöter varje barn och förälder med glädje och kärlek. Korpo dagis är litet, tryggt och överraskande internationellt. Där möts olika kulturer och sker naturliga språkbad. Närheten till skogen och havet ger många möjligheter till lek, lärande och kreativitet. Det är en lyx som är få förunnade.”

”Korpo dagis är en underbar plats där alla barn tillåts vara och utvecklas som dem de är. Mycket engagerad och påhittig personal som ger en familjelik tillvaro. Små grupper gör att alla barn blir sedda och bemöta i vardagens små och stora bestyr. Barn på Korpo får möjlighet att växa upp i en lugn och naturnära tillvaro där vi känner varandra.”

Dagvården på Korpo får indikatorvärdet 3,5, avrundat 4.



## 34 Skola

Det finns tre skolor i Korpo, en svenskspråkig och två finskspråkiga. I skolcentret i Verkan finns Skärgårdshavets skola och Ulkosaariston koulu, samt Korpo daghem, biblioteket och centralköket. Skärgårdshavets skola har elever från förskolan till årskurs 9. Skolan har cirka 60 elever som kommer till skolan med buss eller taxi. I skolan går också elever i årskurs 7-9 från Houtskär. Som ett extra tillvalsämne i åk 8-9 finns läroämnet Skärgårdskunskap som lyfter fram gamla skärgårdstraditioner och nytänk kring näringar och turism.

Ulkosaariston koulu, med årskurs 0-9, har cirka 15 elever och 5 lärare. Vissa lärare arbetar både i den finsk- och svenskspråkiga skolan och samarbetet mellan skolorna är regelbundet, vilket också gäller med skolorna i Nagu och Houtskär. Utön koulu är en finskspråkig skola från årskurs 0-6 med fem till tio elever, samt en lärare och en skolgångshandledare. Efter skolgången på Utö flyttar eleverna till skolan i Verkan. I samtliga skolor är klasserna sammanlagda.

Vi har bitt skolornas rektorer att utvärdera sina enheter. I stora drag får alla tre skolor ett gott betyg, en genomsnittlig värdering om 3,25, vilket ger indikatorvärdet 3 för Korpos skolor.



## 35 Äldrevård

Äldrevården i Korpo sköts antingen som hemvård eller vid serviceboendet Regnbågen. Serviceboendet har 22 platser varav fem platser är reserverade för minnessjuka personer. Intill Regnbågen finns 10 servicebostäder. Regnbågen erbjuder heldygnsomsorg, rehabiliterande verksamhet, samt evenemang och utfärder, ofta i samarbete med någon av de lokala föreningarna. På innergården finns ett område för utomhusträning och bärbuskar till de boendes förfogande.

Äldrevården i Korpo får ett utmärkt betyg. Den största stundvisa utmaningen gäller tillgängligheten då väntetiden ibland kan vara ganska lång, men aldrig mer än 90 dagar. Äldrevården i Korpo får indikatorvärdet 4.



## 36 Hälsovård

När det gäller hälsovårdstjänster så är dessa tillgängliga och förhållandevis lätta att boka tid till. Vården man får ges av kunnig personal och är mycket bra. Tidsbokningen sker per telefon en timme om dagen, alternativt kan man lämna ringbud. Hälsostationen i Korpo har personal på plats från måndag till fredag och i mån av möjlighet ges hjälp ifall någon söker vård för exempelvis mindre sår eller besöker stationen för rådgivning. Detta är ändå inte

möjligt för de som bor längre bort, utan de måste helt och hållet förlita sig på telefonbokeningen. Det bör även påpekas att personalstyrkan är liten och ifall någon är sjuk leder det till direkta konsekvenser för tillgången på vård.

Läkare finns i Korpo en gång i veckan och väntetiden är ungefär en till två veckor, alternativt är man tvungen att åka till Pargas. Vården som ges anses ha blivit bättre i takt med att läkarna blivit mer kunniga. Tillgången har sjunkit jämfört med hur det var när Korpo hade en egen läkare. Dock har möjligheten till digital läkarmottagning uppstått jämsides med detta bortfall, vilket i någon mån kompenserar den fysiska läkartillgången. Under sommarmånaderna ökar tillgången en aning då den privata läkarmottagningen Skärgårdsdoktors läkarbåt gör hembesök efter beställning och besöker gästhamnarna enligt en förutbestämd tidtabell.

Vid akuta fall är det ambulansen eller ambulanshelikoptern som ger hjälpen på plats. Erfarenheten av ambulanshelikoptern är mycket bra och den kan utan vidare beskrivas som en livlina och något som ökar tryggheten såväl i den yttre som den inre skärgården.

En tandläkartjänst finns inte lägre i Korpo. Tandläkaren besöker Korpo med jämna mellanrum för att ge vård åt barn och de på äldreboendet. Nagu har den närmaste tandläkarmottagningen med tandläkare på plats två dagar i veckan, och tandläkarstolen i Nagu används av såväl nagu-, houtskärs- som korpobor. Man kan också åka in till tandläkarstationen i Pargas för vård. Tidsbokeningen fungerar bra, men kötiden är ganska lång för granskningar. Ofta får man vänta två till tre månader. Vid akuta fall ges vård i Pargas nästan omgående.

Tillgången till friskvård är bra i Korpo, mycket tack vare de lokala föreningarnas engagemang och medborgarinstitutet Skärgårdens Kombis kursutbud. Det ordnas bland annat yoga, jumpa, innebandy, taekwondo och vinterbad. Den allaktiverande samlingsplatsen i Verkan har utegym, motionstrappa, spånkana och frisbeegolfbana. Inne i skolbyggnaden finns ett gym samt en gymnastiksal. En dag i veckan fylls gymnastiksalen av liv och rörelse när Folkhälsan i Korpo ordnar familjespelkväll, där salen och redskapen där står till korpobarnens förfogande. Korpo har också flera massage- och fysiotjänster. Hälsovården i Korpo fungerar bra och får indikatorvärdet 3.



## 37 Avfall

Avfallshanteringen i regionen sköts av Sydvästra Finlands Avfallsservice Ab (LSJH) som ägs av delägarkommunerna i samarbetsområdet. Blandavfallet samlas in i hushållens egna sopkärl eller i gemensamma insamlingskärl (områdesinsamling). Bioavfallet som produceras är hushållen skyldiga att kompostera själva. Sedan 2024 finns också i Korpo kyrkby, efter många om och men, insamlingskärl för plast och kartong. Sorteringssiffrorna vi redogör för här nedan är från 2022 och 2023, alltså innan sorteringskärlen för plast och kartong fanns utplacerade.

Det finns 49 insamlingspunkter i vår skärgård, 14 av dessa i Korpo. Insamlingspunkterna tar emot blandavfall, småmetall och glas, ibland också papper, kartong och bioavfall och plast. Insamlingspunkterna ute på holmarna drivs i samarbete med Håll Skärgården Ren

r.f., som också har 13 flytande sugtömningsstationer för septiktömning i hela vår skärgård. Det finns en sorteringsstation i Korpo, och därtill kör HSR r.f.:s båt Roope runt i skärgården under en vecka på sommaren och samlar in farligt avfall, el- och elektronikskrot, metallskrot samt blandavfall i förhandsköpta storsäckar.

Enligt uppgifter från LSJH kunde 98,6 % av allt samhällsavfall i sydvästra Finlands verksamhetsområde återvinnas år 2023, 50,4 % som material och 48,3 % som energi. 1,4 % av avfallet var deponiavfall. Dessa siffror vittnar om en god avfallshantering, men baserar sig på det avfall som kommer in till sortering, så säkerligen finns här ett mörkertal som vi omöjligt kan återge i exakta siffror. Bland annat vet vi att många fortfarande bränner papper, kartong och plast i braskor hemma på gården.

Enligt en undersökning gjord 2022 innehöll blandavfallet 38,5 % bioavfall och rikligt med plast och kartong. Enligt LSJHs uppskattning kunde 80 % av det undersökta avfallet ha sorterats för återvinning. Trots en god avfallshantering och en tydlig förbättring jämfört med äldre tider kan vi ändå konstatera att det fortfarande finns brister i sophantering i skärgården som bör åtgärdas, bland annat gällande slamtömning och återvinningen av ensilageplast.

Utgående från den återvinningsprocent vi fått från LSJH och när vi tar i beaktande hushållens dåligt sorterade blandavfall, samt den del avfallet som bränns hemma ges indikatorvärdet 3, det vill säga att 50-70% av avfallet återvinns.



## 38 Skatter och subventioner

Av de skatter och bidrag som arbetsgruppen tittat närmare på anses fem vara rättvisa och fyra orättvisa. De som anses vara rättvisa är personlig inkomstskatt, obligatoriska socialförsäkringsavgifter, moms, kapitalinkomst- och energiskatt. De orättvisa är fastighets-, företagar-, fordons- samt arvsskatten.

Fastighetsskatten anses vara hög och orättvis, därtill anses beslutet att beskatta obrukbara impediment som orättvis. Skatteförvaltningen valde år 2019 att kontrollera sina register och ansåg att de hade beskattat vissa fastigheter felaktigt. För den yttre skärgårdens del handlade det om markområden som varit befriade från skatt på grund av att de i förvaltningens uppgifter var registrerade som jord- eller skogsbruksmark. För vissa markägare ledde förvaltningens omdefiniering av områdena till skattehöjningar på 1000 %. Till saken hör att många av dessa områden hör till skärgårdshavets Natura 2000-område, vilket i sig förhindrar användning av marken. Många frågade sig varför staten ska beskatta holmar som i praktiken är obrukbara. Flera markägare har sedan dess varit tvungna att sälja marken, dock till ett mycket lägre pris än vad som låg som grund för den 1000 % ökningen av skatten.

Också företagarsskatten anses vara orättvis. Gruppen anser att företagandet i skärgården kan främjas genom lägre beskattning. Att driva företag ute i skärgården är många gånger dyrare och mer omständligt, detta kunde beaktas i beskattningen.

Den upplevda orättvisan gällande fordonsskatten handlar om oförmågan att ta i beaktan-

de de omständigheter som råder i skärgården, och i glesbygden överlag. Att en skärgårdsbo som är tvungen att färdas med egen bil på undermåliga vägar ska betala lika mycket i fordonsskatt som en stadsbo som kör sin egen bil på välskötta vägar när möjligheten till kollektivtrafik finns, anses orimligt och orättvist.

Arvsskatten anses hög och orättvis i och med att arvingar kan vara tvungna att sälja då kostnaderna för arvet blir för stora. Detta leder till att gamla släkter förlorar sin mark och att fastboende nedvärderas till förmån för fritidsboende. I det stora hela leder detta till splittrade områden och att traditionella skärgårdshemman parcelleras, det vill säga en social förändringsprocess där personer med hög socioekonomisk status äger allt mer, ofta enbart i fritidssyfte. Detta fenomen, som också höjer bostadspriserna, kallas för gentrifiering och kan för skärgårdens del i någon mån sägas vara orsakat av den höga arvsskatten.

När det kommer till bidrag så anses tre av de listade bidragen vara rättvisa. Dessa är avgiftsfri transport av större gods (reducerat pris på färjan) till den yttre skärgården för den fastboende befolkningen. Också de regionala stöden för nystartade företag och för nyanställning anses vara rättvisa sett ur ett skärgårdsperspektiv.

Jordbruks- och fiskestöden som finansieras av EU och utfärdas av staten och regionen anses orättvisa, då dessa gynnar större aktörer. I skärgården är det svårt och inte alltid önskvärt att driva ett större jordbruk eller fiskeriverksamhet. En mera rättvis bidragspolitik skulle sträva efter att främja småskaligt jordbruk och fiske. Skatter och bidrag ges indikatorvärdet 2.



## Delområde 7: Välmående människor

Korpoborna är stolta över sin hembygd och har en stark identitet kopplad till Korpo. Många nyinflyttade berättar att de tagits emot väl och snabbt integrerats i lokalsamhället med hjälp av lokala inflyttningsslotsar och andra öbor. Föreningslivet är aktivt och erbjuder mötesplatser genom kurser, evenemang och vardagliga kontakter. Människor hälsar på varandra och hjälper sina grannar.

Trots att Korpo sedan kommunsammanslagningen 2009 inte längre har egen beslutanderätt, så är engagemanget för lokalsamhället starkt. Valdeltagandet är högt och Korpo är välrepresenterat i kommunfullmäktige – ett uttryck för viljan att slå vakt om det välmående och den service som finns och för att säkra resurser till ön.

Den fysiska distansen, särskilt på de yttersta öarna, innebär utmaningar vid nödsituationer, och bristande mobiltäckning väcker oro. Samtidigt skapar gemenskapen och insatser från utbildade frivilliga, som den frivilliga brandkåren och Utös första hjälpen-team, en grundläggande trygghet. Ambulansen i Nagu spelar en avgörande roll, inte bara som sjuktransport och första insats, utan också som jourresurs. Den kan bedöma läget på plats, kontakta läkare för rådgivning och därmed undvika onödiga sjukhustransporter. Det är viktigt att beslutsfattare förstår att ambulansen är mycket mer än en transport – den är en livlina som kräver närvaro och kontinuitet för att fungera fullt ut i skärgårdens verklighet. Likaså bidrar ambulanshelikoptern, som är på plats i den yttre skärgården på under en halv timme, till ökad trygghet bland öborna.

I bobarhetsanalysens sjunde och sista delområde har vi undersökt hur människorna i Korpo mår. Vi har tittat på indikatorer för åldersfördelning, hälsa, trygghet, delaktighet och valdeltagande. Vi har också undersökt Korpos rika ökultur, där traditioner, natur och konst samspelar och bidrar till både identitet och gemenskap. Den negativa befolkningsökningen har här också hamnat under lupp. Dessa perspektiv belyser välmåendet i Korpo, ett samhälle där engagemang och kultur spelar en avgörande roll för livskvaliteten, men också ett samhälle där den minskande befolkningen utgör stora utmaningar gällande Korpos framtid.

### 39 Åldersfördelning

Den demografiska försörjningskvoten uttrycker förhållandet mellan tre åldersgrupper inom en befolkning. Högre värden indikerar ett högre åldersrelaterat beroende i befolkningen. Den beroende befolkningen definieras som personer i åldrarna 0-15 och 65-plus, medan befolkningen i arbetsför ålder är mellan 16 - 64.

På Korpo hör 48 % av befolkningen till åldersgruppen 16-64, 12 % till den lägre och 40 % till den övre åldersgruppen. Detta resulterar i en försörjningskvot om 108,3 och ger indikatorvärdet 1.



## 40 God hälsa

Värderingen av denna indikator görs på basis av THL:s sjuklighetsindex, som är en del i det nationella hälsoindexet. Sjuklighetsindexet omfattar tio sjukdomsgrupper som påverkar befolkningens hälsa.

År 2024 var sjuklighetsindexet för Egentliga Finlands välfärdsområde 100 och det senaste sjuklighetsindexet som togs fram för Pargas (2022) var 86,3. Sjuklighetsindexet för välfärdsområdet är på gränsen till indikatorvärde 2, men i och med att det senaste indexet som togs fram för Pargas ligger på 86,3, så ges här indikatorvärde 3 (sjuklighetsindex 85-100).



## 41 Trygghet

Kommentar från dagisbarn: ”Här finns inte mycket tjuvar och vi är snälla med varandra.”

I bobarhetsenkäten frågade vi respondenterna ”Hur trygg känner du dig i ditt hemområde?”. 72 % (93 av 138) av de fastbosatta uppger att de känner sig mycket trygga och 22 % (28 av 138) att de känner sig trygga. Enbart cirka 6 % uppger att de känner sig otrygga eller mycket otrygga. Av kommentarerna att döma tycker många att det är betryggande att ambulanshelikoptern ofta är snabbt på plats vid behov och att hjälpen i övrigt brukar komma snabbt. Dock är det flertalet som oroar sig över hälso- och sjukvårdens framtid i och med att Varha tagit över tjänsterna. Även sommarmånadernas ökade befolkningsmängd i kombination med en låg polisnärvaro oroar.

Bland de deltidbosatta upplevs Korpo likaså som en trygg plats. Majoriteten, 61 % (87 av 151) av respondenterna uppger att de känner sig mycket trygga, 31 % (44 av 151) att de känner sig trygga. 8 % uppger att de känner sig otrygga eller mycket otrygga. I kommentarerna kan vi läsa om en liknande oro som hos de fastbosatta.

I stora drag kan vi säga att Korpo är en trygg plats att bo och vistas på. Brottsfrekvensen är låg, men det pågående oroliga konfliktläget i Europa märks också här, bland annat genom de militärövningar som stundvis pågår i Skärgårdshavet och vid militärbasen på Gyltö, och den senaste tidens hybridpåverkan som den så kallade ryska skuggflottan sysslar med i Östersjön.

Hälsovården fungerar än så länge väl, men enkätsvaren visar att dess framtid är det som väcker mest oro hos såväl fast- som deltidbosatta.

Ett tydligt orosmoln som vilar över hela skärgården gäller bristerna i mobiltäckningen, vilket i värsta fall gör det svårt att kalla på hjälp vid behov. Korpo får indikatorvärde 3 för trygghet.



## 42 Delaktighet

I Korpo finns ett tjugotal föreningar som aktivt bidrar till att stärka den lokala gemenskapen och att integrerera nya invånare. Öppna evenemang ordnas regelbundet och som den huvudsakliga lokala informationskanalen fungerar månadsbladet Korpo Bladet.

Det finns en person utsedd för att aktivt inkludera nyinflyttade i det lilla samhället. Vi kan också konstatera att så gott som alla föreningar och församlingen aktivt välkomnar nya medlemmar och därigenom kan man även prata om en aktiv inkludering.

Vad gäller ett aktivt förebyggande av ensamhet och utanförskap så har Korpo sockenförsamling en diakon med denna uppgift. Vi kan också konstatera att kärnan i såväl förenings- som församlingsverksamheten till mångt och mycket handlar om att stärka gemenskap, uppmuntra till deltagande och genom detta även förebygga ensamhet och utanförskap. I Skärgårdscentrum Korpoström finns också Hantverkarstaden, en plats där många träffas och hantverkar tillsammans.

Därtill bör Korpo sockenförsamlings verksamhet nämnas som en viktig del i bygemenskapens delaktighet. Församlingen har sex gudstjänstlokaler i Korpo: Kyrkan i Korpo, kyrkan i Norrskata, Aspö kapell, Jurmo kapell, och Utö bönehus och Utö kyrkby. Förutom verksamheten i dessa lokaler finns också församlingshemmet i Korpo kyrkby, där det ordnas träffar och andra tillställningar, klubbar för barn och annan verksamhet för vuxna. Delaktigheten i Korpo får indikatorvärdet 3.



## 43 Valdeltagande

Valdeltagandet i Korpo är i allmänhet högt. Vi ser ett lite lägre deltagande i välfärdsområdes- och EU-val. Det genomsnittliga valdeltagandet i allmänna val mellan åren 23-25 (fem val) är 72,6 % vilket ger indikatorvärdet 4.



## 44 Ökulturr

Korpo tar väl han om sina naturliga, kulturella och historiska tillgångar. Till dessa tillgångar kan man bland annat räkna Korpo gård, Stabshuset, hembygdsmuseet, den medeltida stenkyrkan på Kyrklandet, uppförd under den senare hälften av 1300-talet och början av 1400-talet, samt alla de gamla byarna där många välhållna traditionella timmerstommar står kvar. Därtill finns också andra fornlämningar, så som ett tiotal brons- och järnåldersgravar.

Det finns ett flertal museer i Korpo som bevarar och visar det lokala livet mycket bra. Hit kan vi räkna Hembygdsmuseet och Skärgårdscentrum Korpoström. I Skärgårdscentrum ställer man även ut nutidskonst, och det gör man även på Barfotastigen i Retais.

I bobarhetsenkäten frågade vi respondenterna "Vilka platser tycker du är kulturhistoriskt värdefulla, har särskilda naturvärden eller är säregna för ditt hemområde?". Gällande de kulturella och historiska tillgångarna lyfter respondenterna bland annat fram kyrkan, Korpo gård, Hembygdsmuseet, Stabshuset, Biosfärstigen och de traditionella skärgårdsbyarna. Gällande de naturliga tillgångarna anser många korpobor att skärgården som helhet har säregna och särskilda naturvärden. Man uppskattar stränderna, klipporna, öar och kobbar, skogen, tystnaden och lugnet. I och med att många av de naturliga tillgångarna kan sägas ligga som grund för varför många finner ro här, så kan även viljan att vårda dessa för framtida generationer antas vara stark.

Det finns mycket information om Korpos natur, kultur, sånger, språk och historia i böcker. Dessa är relativt tillgängliga i det lokala biblioteket och på annat håll. På internet hittar man också en del material, bland annat i det lokala Korpo Bladets och i Svenska litteratursällskapets arkiv. Även om det finns mycket information så är inte tillgängligheten alltid den bästa, man ska veta vad man letar efter. Mycket kunde göras för att samla allt digitalt material på ett ställe för att på så vis göra det mera tillgängligt.

Korpo har fyra kunniga lokala, certifierade skärgårdsguider. Därtill finns ett tiotal certifierade skärgårdsguider i Pargas som besitter kunskap gällande Korpo.

Det finns ett flertal vandringsstigar och många av dem har skyltar och kartor. I Verkan finns Biosfärstigen som är arrangerad av Skärgårdshavets biosfärområde. Stigen har också ett utkikstorn. Barfotastigen i Retais för dig genom skogen samtidigt som du kan ta del av nutidskonst. Dessutom går pilgrimsleden S:t Olofs sjöled från Åbo till Trondheim genom Korpo. Därtill finns ett antal stigar i nationalparken och på andra ställen.

Flera festivaler som drar mycket folk ordnas under årets gång i Korpo. Hit hör bland annat Sommarstarten, Kulturkrocken, Korpo Sea Jazz och Sibelius i Korpo. Förutom dessa festivaler så ordnas regelbundet evenemang av olika slag.

Korpo har också två konstnärresidens, Archipelago Art Residency in Korpo (AARK) vid färjstranden i Retais och Korpo Archipelago Residency i Korpoström. AARK har konstnärer bosatta i residenset året om, i Korpoström finns en konstnär sex månader om året. Förutom att dessa bidrar till ökulturen så bidrar de också med mera människor till det lilla ösamhället. AARK ordnar regelbundet öppet hus där konstnärerna berättar om sitt jobb och visar upp sin konst. Flera av konstnärerna som under åren har satt sin fot i Korpo återkommer hit regelbundet, några av dem har till och med funnit ett hem här. Ökulturen i Korpo lever och mår bra och får indikatorvärdet 4.

## 45 Befolkningstillväxt

År 2014 hade Korpo 803 mantalsskrivna, år 2024 är invånarantalet 761. Befolkningsförändringen är - 5,2 % och ger indikatorvärdet 1.

Också om förändringen är negativ så kan vi konstatera att förhållandet mellan inflyttning och utflyttning är relativt balanserat. Under åren 2013-2023 flyttade 344 personer till Korpo, samtidigt som 353 flyttade bort. Den negativa befolkningsförändringen beror främst på den stora grupp äldre människor som av naturliga orsaker lämnar jordelivet på Korpo.

På frågan "Skulle du kunna tänka dig att flytta permanent till din fritidsbostad?" svarar 41 % av Korpos deltidsbosatta att de kunde tänka sig att flytta, 21 % kan inte säga. Vi ställde också frågan "Vilket ser du som ditt största hinder att flytta till fritidsbostaden?". De främsta orsakerna är enligt svaren att bostaden är registrerad som fritidshus, att den inte är vinteranpassad eller i sådant skick att man inte kan bo där året runt, att arbetet finns på annat håll eller att arbetsmöjligheterna är få, samt att livssituationen (barn i skola etc.) överlag gör det svårt att flytta ut till skärgården. Vi har också fått kommentarer gällande bristande infrastruktur och bekvämlighet samt kommunikation och tillgänglighet.

Ser vi till åldersfördelningen bland de som svarat att de kunde tänka sig att flytta till Korpo så ser vi att 79 % av respondenterna är 65 år eller yngre, 51 % under 55 år, 25 % i åldern 16 - 45.

	n	Procent
Kommunens generalplan eller begränsad byggnadsrätt hindrar mig att flytta till min fritidsbostad	10	7,1%
Bostaden kan inte omregistreras till permanent boende	42	29,8%
Har mitt jobb på annat håll	52	36,9%
Livssituationen överlag	46	32,6%
Otillräcklig kommunal service	15	10,6%
Saknar lokalt kontaktnät	7	5,0%
Har inte vana av att bo i glesbygd	6	4,3%
Jag vill inte bo i skärgården på heltid	17	12,1%
Annan orsak:	30	21,3%

"Vilket ser du som ditt största hinder för att flytta till fritidsbostaden?" Flera svarsalternativ var möjliga. Orsakerna till varför man väljer att inte flytta är många.

# Källförteckning

## Delområde 1

Bobarhetsenkät 2025

[Mökkibarometri 2021 - Jukuri](#)

[Mökkibarometri 2025: Suomalaisten mökkeilyinto palannut korona-aikaa edeltävään aikaan - Valtioneuvosto](#)

[Hotellmarknaden-i-EU-Rapport-Juni-2019.pdf](#)

[Vuositteiset yöpymiset ja saapuneet vieraat majoitusliikkeissä muuttujina Maakunta, Maa,](#)

[Majoitusliikkeen tyyppi, Vuosi ja Tiedot. PxWeb](#)

[Viking Linella menestyksellinen vuosi ja hyvä matkustajamäärä](#)

[Turku–Tukholma-välillä risteili ennätysmäärä matkailijoita - Iltä-Sanomat](#)

## Delområde 2

Westberg, Vincent (toim.); Bonde, Anna; Koivisto, Anna-Maria; Mäkinen, Maria; Puro, Helena; Siiro, Petri; Teppo, Anssi. 2022. Kokemäenjoen-Saaristomeren-Selkämeren vesienhoitosuunnitelma vuosille 2022-2027 - Osa I Vesienhoitoaluekohtaiset tiedot. ELY-keskus, verkkojulkaisu. [Kokemäenjoen-Saaristomeren-Selkämeren vesienhoitoalueen vesienhoitosuunnitelma vuosille 2022-2027 : Osa 1: Vesienhoitoaluekohtaiset tiedot - Doria](#)

[Havsmiljöns tillstånd i Finland 2024. Finlands miljöcentral 2024. https://www.ymparisto.fi/sv/naturen-vatten-och-hav/hav/havsmiljons-tillstand-i-finland-2024](#)

[NTM pressmeddelande 5.6.24. https://www.sttinfo.fi/tiedote/70283645/saaristomerella-havaittu-poikkeuksellisen-runsaasti-kuolleen-rihmalevan-muodostamia-lauttoja?publisherId=69817869&lang=fi](#)

[https://itameri.fi/fi-FI/Itameri\\_nyt/Vedenlaatu/Lampotila](#)

## Delområde 3

Bobarhetsenkät 2025

Diskussion med Pargas stads tjänstemän 8.4.2025 & stadens statistik.

Jantunen, M. 2024. Paraisten kaupungin Korppoon jätevedenpuhdistamon tarkkailututkimus. Lounais-Suomen vesi- ja ympäristötutkimus Oy.

Joronen, Lauri. 2014. Pohjavesialueiden suojelusuunnitelma, Paraisten kaupunki.

Rouhiainen, A; Viitanen, A; Heinonen, O; Maantiehinho, O; Mäkinen, E & Sillanpää, A.

2022. Suomen vesihuollon peruslukuja. Turku AMK – Turku university of applied sciences.

Solaro, Simon. 2019, A water study of water and sewage on Korpo, KTH.

Strandman, Elina. 2017. Ändrad avgränsning och klassificering av grundvattenområden i

Pargas stads område, Närings- trafik- och miljöcentralen i Egentliga Finland.

[Renat havsvatten håller upp vattenproduktionen i Korpo och Houtskär trots torkan: ”Det är en välfungerande, men energikrävande teknik” | Åboland | Svenska Yle](#)

[Risk för vattenbrist också i Korpo och på Houtskär – renat havsvatten kan vara räddningen | Åboland | Svenska Yle](#)

[Turun ulkosaariston huussit hukkuvat matkailijoiden jätöksiin – ulosteen käsittely kaukana rannikolta on hankalaa | Varsinais-Suomi | Yle](#)

Analysresultat, Kviståker 13, 8ac2821c-63f2-8323-cfab-875478b91376

## Delområde 4

Bobarhetsenkät 2025

Uppgifter från Pargas stads tjänstemän

Suomen ympäristökeskus (SYKE), 2025. Kuntien ja alueiden kulutusperäiset päästöt. <https://hiilineutraalisuomi.syke.fi/paastotieto/paastotiedot-ja-indikaattorit/kuntien-ja-alueiden-kulutusperaiset-paastot/> (15.8.2025).

Yle 18.8.2025. Östersjön är på vippen att bli en utsläppskälla. <https://yle.fi/a/7-10082376> (26.8.2025).

Tilastokeskus, 2025. Energian kokonaiskulutus energialähteittäin 1970-2024. [https://stat.fi/tup/suoluk/suoluk\\_energia.html](https://stat.fi/tup/suoluk/suoluk_energia.html) (15.8.2025).

[Loppuraportti](#)

[Utsläppsdatabas för husbyggande](#)

[Construction process R01.02.pdf](#)

[pellinge-bobarhetsanalys2023.pdf](#)

Bergh, J, Egnell, G & Lundmark, T. (2020): Skogens kolbalans och klimatet, sidorna 27-29 (pdf), Skogsstyrelsen. [Skogens kolbalans och klimat](#)

## Delområde 5

Bobarhetsenkät 2025

Affärsekosystemsenkät 2025

[Hushållens konsumtionsutgifter efter tätortsgrad efter År, Konsumtionsutgifter, Tätortsgrad och Uppgifter. PxWeb](#)

[PxWeb - Valitse taulukko](#)

[Disponibel inkomst | Begrepp | Statistikcentralen](#)

[Stugbarometern 2025](#)

[En stor andel av finländarnas inkomster går till att betala hyra: ”Vi borde se bostadspolitiken som en människorättsfråga och inte som en investering” | Inrikes | Svenska Yle](#)

## Delområde 6

Saaristossa on koulu, jossa päättötodistuksen yleisin arvosana on kymppi | [HS.fi](#)

[SKM\\_C55821071316030](#)

[Avfallshanteringsprogrammet för Sydvästra Finland 2023-2028](#)

[Kierratys.info](#) | [Kierratys.info](#)

[Skärgårdshavet - Håll Skärgården Ren rf](#)

Produktion: April Kommunikation

## Delområde 7

Bobarhetsenkät 2025

Terveystemme Atlas - THL:n sairastavuusindeksi - THL

Kansallinen terveystieteellinen tutkimus 2020-2022 : Kuntien väliset erot sairastavuudessa ja työkyvyttömyydessä ovat suurimmat maantieteellisesti laajoilla hyvinvointialueilla

THL Tilastoraportti 23/2024 Kansallinen terveystieteellinen tutkimus 2020-2022

Korppoo 2014 inventointiraportti

[Kulturmiljöns tjänsteportal](#)

[Korpo](#) | [Sökresultat](#) | [SLS](#)

