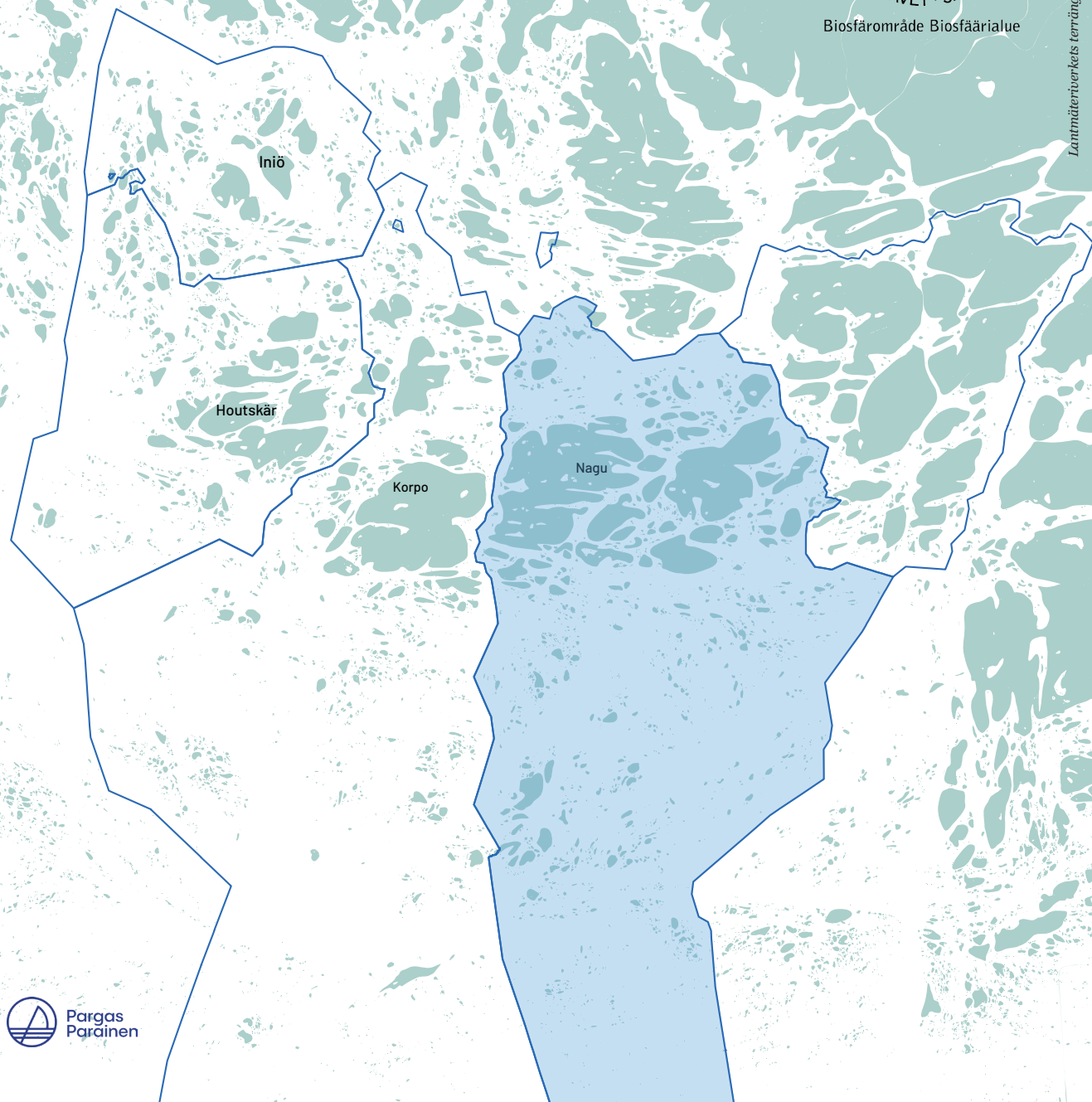


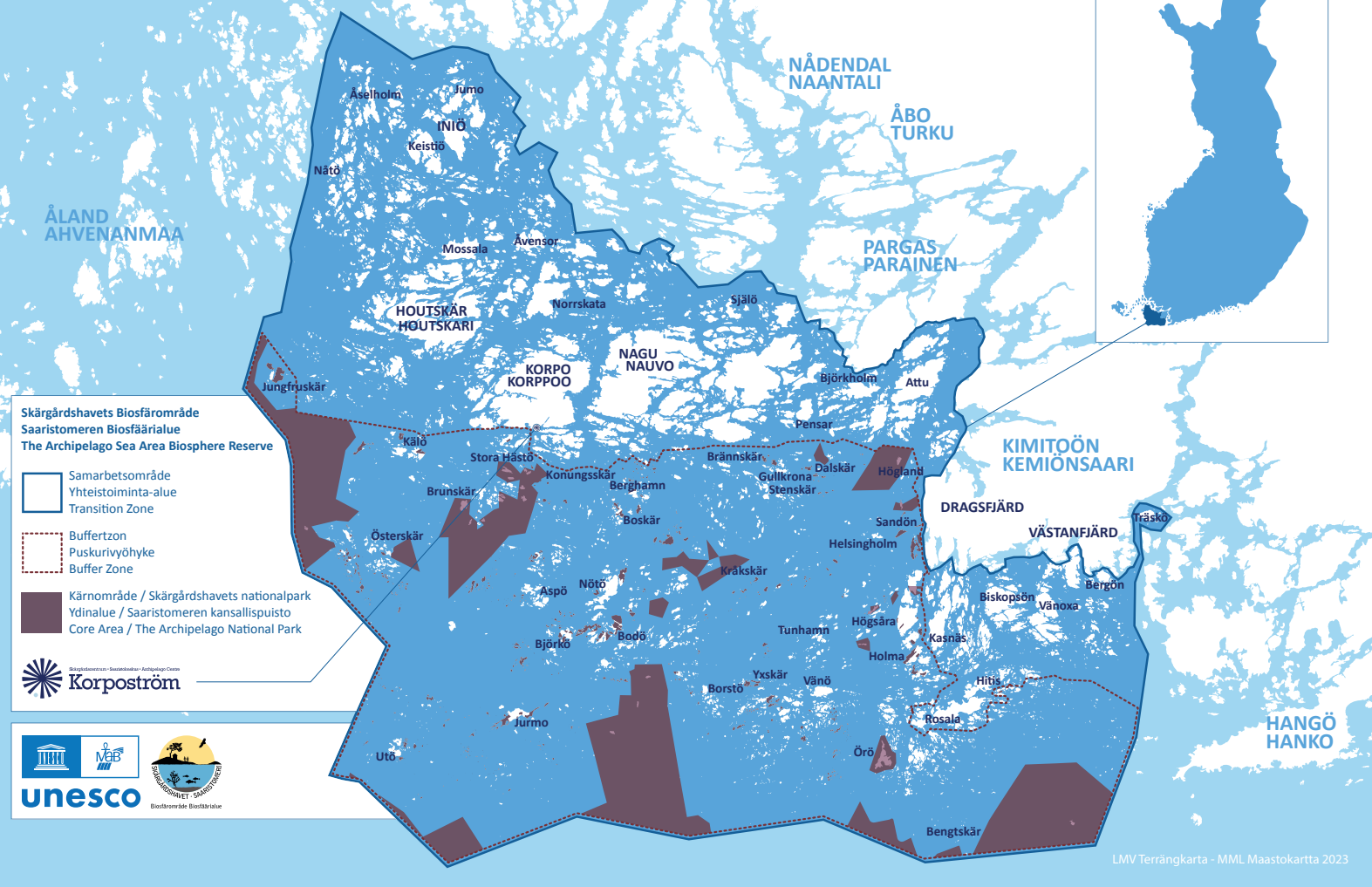
# Bobarhet i Nagu 2025



Biosfärområde Biosfäärialue



# Archipelago Sea Area UNESCO Biosphere Reserve



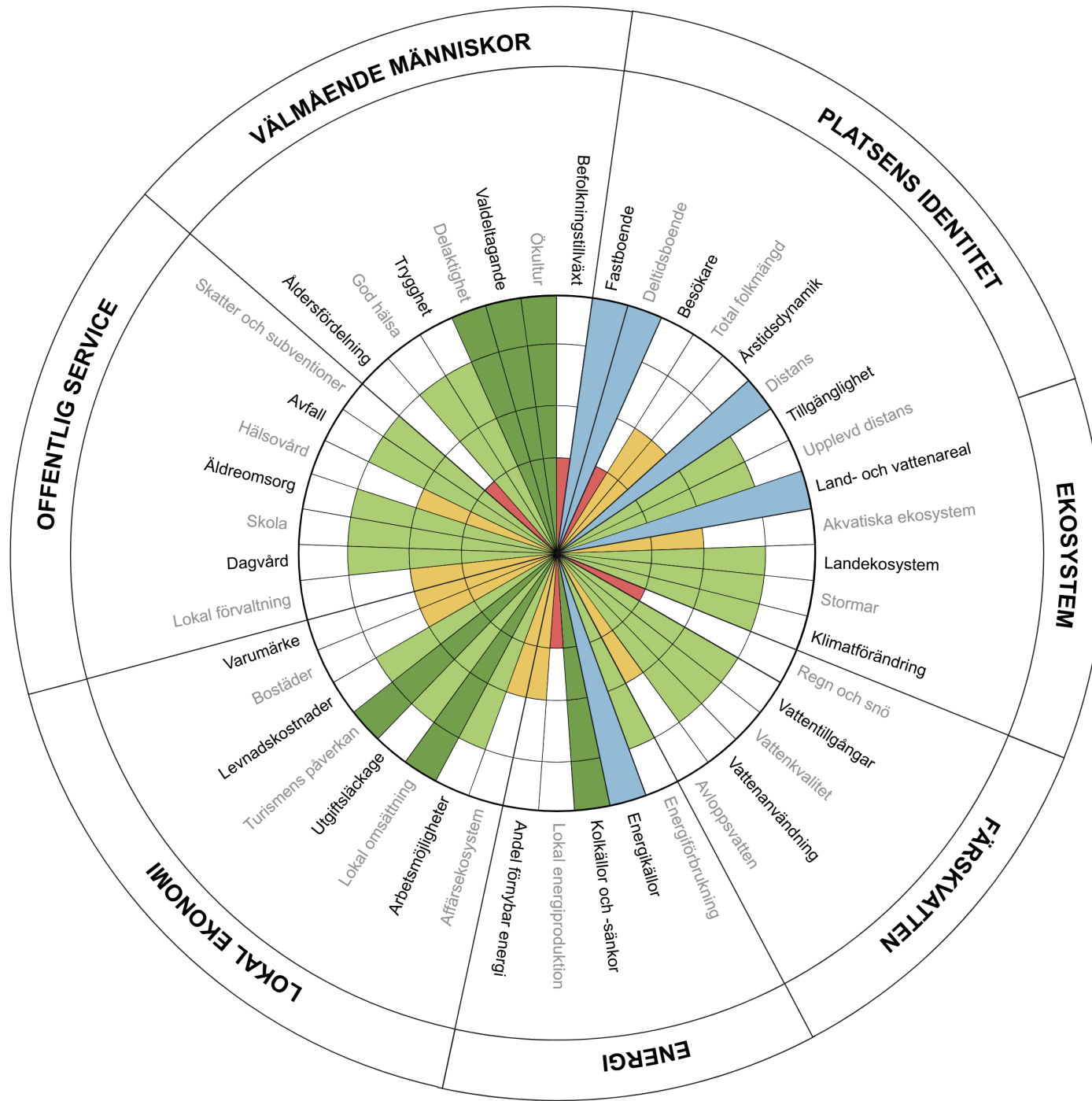
## Skärgårdshavets biosfärområde

Skärgårdshavets biosfärområde inrättades år 1994 och består av Skärgårdshavets nationalpark och de åboländska skärgårdsområden som tillhör Pargas stad och Kimitoöns kommun, alltså kommundelarna Houtskär, Korpo, Nagu och Iniö i sin helhet, och delar av Pargas, Dragsfjärd, Västansfjärd och Kimito.

För att uppnå en hållbar samhällsutveckling arbetar vi på uppdrag av UNESCO med att hitta lokala lösningar på globala utmaningar för en hållbar utveckling, med hjälp av utbildning, forskning och utvecklingsprojekt, samt genom kunskaps-höjande insatser, samarbete och frivilliga insatser. Skärgårdshavets biosfärområde skall i samverkan med det globala nätverket av biosfärområden fungera som ett modellområde för hållbara lösningar.

Ett biosfärområde ska uppfylla tre funktioner; att **bevara** kulturell och biologisk mångfald, genom att **stödja** verksamhet som bidrar till att **utveckla** området på ett långsiktigt, ekologiskt och socioekonomiskt hållbart sätt.

Projektet Bobarhet på Pargas öar är en del av Skärgårdshavets biosfärområdets verksamhet och förenligt med biosfärområdets målsättningar genom att möjliggöra invånare att kartlägga och förstå sina ösamhällets lokala omständigheter, för att på så vis synliggöra utgångsläget för deras utvecklingsambitioner och potential att fungera som nationellt och internationellt inflytelserika modellområden.



# Innehåll

Förord .....	5	Delområde 5: Lokal ekonomi .....	27
Metodbeskrivning.....	5	24 Affärsekosystem .....	27
Bobarhetsenkät.....	6	25 Arbetsmöjligheter.....	27
Läsanvisningar .....	6	26 Disponibel inkomst .....	28
Sammanfattning, Nagu .....	6	27 Utgiftsläckage .....	28
Delområde 1: Platsens identitet .....	7	28 Turism .....	29
1 Fastboende .....	7	29 Levnadskostnader .....	29
2 Deltidsboende .....	7	30 Bostäder.....	29
3 Besökare .....	8	31 Varumärke .....	30
4 Total folkmängd .....	9	Delområde 6: Offentlig service .....	30
5 Årstidsdynamik .....	10	32 Lokal förvaltning.....	30
6 Distans .....	10	33 Småbarnspedagogik .....	31
7 Tillgänglighet .....	10	34 Skolor .....	31
8 Upplevt avstånd .....	11	35 Äldrevård .....	31
Delområde 2: Ekosystem .....	13	36 Hälsovård.....	31
9 Land- och vattenareal.....	13	37 Avfall.....	32
10 Akvatiska ekosystem .....	14	38 Skatter och bidrag .....	32
11 Landekosystem .....	15	Delområde 7: Välmående människor .....	33
12 Stormar .....	16	39 Åldersfördelning .....	33
13 Klimatförändringar .....	17	40 God hälsa.....	33
Delområde 3: Färskvatten .....	18	41 Trygghet .....	33
14 Regn och snö.....	18	42 Delaktighet.....	34
15 Vattentillgångar.....	18	43 Valdeltagande.....	34
16 Vattenkvalitet.....	19	44 Öns kultur .....	34
17 Vattenanvändning.....	19	45 Befolkningstillväxt.....	35
18 Avlopp .....	20	Källförteckning.....	36
Delområde 4: Energi.....	22		
19 Energianvändning.....	22		
20 Energikällor .....	25		
21 Kolkällor och -sänkor.....	26		
22 Lokal energiproduktion.....	26		
23 Andel förnybar energi.....	26		

## Förord

Under ett års tid har fyra lokala medborgarforskargrupper i Nagu, Korpo, Houtskär och Iniö sammanstrålat ungefär en gång i månaden för att utvärdera sina ösamhällets bobarhet med hjälp av bobarhetsverktyget och dess tillhörande indikatorer som utvecklats vid Skärgårdsinstitutet vid Åbo Akademi. Som en del av Skärgårdshavets biosfärområdes verksamhet har projektet Bobarhet på Pargas öar, med finansiering från Leader-gruppen I Samma Båt och Svenska kulturfonden, möjliggjort genomförandet. Helhetsbilden som arbetet resulterat i har såväl bredd som djup.

En fråga som varit närvarande genom hela projektet är ”varför?”. Varför görs detta och till vilken nytta? Projektet har inga givna svar på denna ytterst viktiga fråga, men vi har försökt göra deltagarna medvetna om möjligheten som uppstår när man står inför ett ”varför?”, nämligen möjligheten att själv formulera ett ”därför!”.

En bärande orsak till att detta görs är ändå att man vill förstå sitt samhälle bättre. Resultaten har i sig ingen politisk ambition, men kan likväl bistå det politiska arbetet i såväl den kommunala som nationella förvaltningen. God förvaltning vilar på en god förståelse för det man förvaltar men också en ödmjuk nyfikenhet gentemot det man inte vet. I ett kommunalt sammanhang är den goda förståelsen omöjlig utan invånarnas erfarenhet och engagemang. Mångfalden av invånare gör en också påmind om de otaliga perspektiv som finns i ett samhälle och som måste kunna beaktas.

Också om vi nu har bobarhetsresultat att visa upp så är arbetet med att förstå våra ösamhället bara påbörjat. Vi har märkt att ett givet indikatorvärde resulterar i flertalet frågor, vilka vi inom projektets ramar inte haft möjlighet att möta på djupet. Helheten du har framför dig är kort sagt något att begrunda och låta sig förundras över. Förhoppningsvis lyckas du formulera ett av många möjliga ”därför” till ”varför?” detta är viktigt.

Vi önskar du som läser ditt eget ösamhälles rapport ska känna dig hemma i beskrivningen, men också, om du finner brister, ska känna dig manad att bidra med förtydliganden och förbättringar. Och för dig som inte bor här och läser av intresse hoppas vi att våra skärgårdssamhället ska kännas lockande, kanske rent av som något som måste upplevas på djupet, som besöksdestinationer eller rent av som bostadsorter.

Projektet vill rikta ett stort tack till alla som deltagit i våra gruppmöten, men också alla ni som tog er tid att besvara bobarhetsenkäten som skickades ut under vårvinter 2025. Utan er alla skulle detta arbete inte ha gjorts. Tack också till våra lokala ö-coacher Elin Mårtensson, Aada Ala-Tala, Anna Lindström och Rolf Schwartz. Vi har också haft glädjen att under en del av projektiden ha saverkeitbon Jan Göransson som en hjälpare hand på kontoret, tack för din insats! Vi riktar också ett tack till alla på Pargas stad som hjälpt oss framåt. Ett särskilt tack riktas till Frida Ringwall, Siv Holmgren och Katja Bonnevier. Tack ska ni ha!

Trevlig läsning!

Hälsar Robin Reuter och Julia Ajanko, Korpoström 2025

## Metodbeskrivning

”Öar är utrotningshotade samhällen.” (Handbok i bobarhet, Skärgårdsinstitutet vid Åbo Akademi, 2022)

Bobarhetsverktyget som här har använts har utvecklats vid Skärgårdsinstitutet vid Åbo Akademi, där man bland annat har tagit fram en handbok i bobarhet. Med verktygets hjälp är det möjligt att kartlägga sitt ösamhälles nuvarande bobarhet genom att värdera 45 indikatorer, uppdelade på sju delområden. Indikatorerna värderas på en skala från 1-4, från dåligt till utmärkt.



Arbetet görs som en medborgarforskningsstudie där lokalinvånarnas engagemang är väsentligt för ett lyckat genomförande. När lokalbefolkningen bidrar med intern kunskap berikas den allmänna förståelsen av ösamhället, genom att den interna kunskapen dokumenteras, men också genom att befintlig extern kunskap utvärderas, omprövas och preciseras.

En bärande fråga som bobarhetsarbetet söker svar på är ”varför avfolkas våra öar?”. Också om arbetet inte resulterar i ett svar på frågan, så ger kartläggningen oss perspektiv på detta multifaktoriella fenomen. Den synliggör det som gör ösamhället attraktivt som bostadsort, men också det som försämrar attraktiviteten, vilket är ett viktigt utgångsläge när man söker de rätta åtgärderna.



Habitability and The Habitability Handbook – An assessment tool for viable island communities © 2020 by Christian Pleijel, Pia Prost, Cecilia Lundberg is licensed under Creative Commons Attribution-NonCommercial-NoDerivatives 4.0 International License.



Gemensam bobarhetsträff i Vesterlid, Houtskär, 13.9.2025. Foto: Aarón Blanco Tejedor

## Bobarhetsenkät

Under vårvinter 2025 publicerade projektet en enkät, riktad till alla fast- och deltidboende i Nagu, Korpo, Houtskär och Iniö. Med 469 svar från fastbosatta och 520 svar från deltidbo-satta ger enkätsvaren oss ytterligare tillgång till det lokala perspektivet. Svaren har kategori-serats och använts för ifrågavarande ösamhälle.

Antal svar per område, fast-/deltidsboende: Nagu 195/147, Korpo 132/142, Houtskär 95/156, Iniö 40/73

Projektet skickade också ut en enkät till företagare i skärgården för att utreda affärekosys-temens skick, också dessa svar har kategoriserats per område och använts därefter. Projektet deltog också vid några sommarenemang där deltagare fick besvara några frågor gällande distansarbete. Dessa svar har använts gemensamt för alla områden.

## Läsanvisningar

Rapporten bildar en helhet som tydligast kommer fram när man läser genom delområdena i kronologisk ordning. Innehållet tar fasta på Nagu som såväl ett studerat objekt som Nagu som en upplevd plats. ”Vi” som stundvis kommer till tals är den lokala medborgarforsknings-grupp som arbetat fram materialet.

Vi som deltagit i arbetet är: Anna Lindström, Johan Broos, Anna Franzén, Maija Elenius, Nina Söderlund, Ann-Helene Saarinen samt ytterligare personer som på ett eller annat sätt medverkat.

I och med att multilokalitet blivit ett allt vanligare fenomen (att man känner sig hemma på flera platser) anses begreppet *fritidsboende* vara begränsande. För att benämna den grupp människor som inte är mantalsskrivna här men som bor i vårt samhälle under kortare eller längre tider av året har begreppet *deltidsboende* använts. I bobarhetsenkäten användes begreppet *fritidsboende*, och i hänvisningar till enkäten används därför detta begrepp.

För att göra olika människogrupper (fast-, deltidboende och besökare) jämförbara har dessa räknats om till **persondagar**. Omvandlingen till persondagar sker genom att mul-tiplicera personer med deras vistelsedygn. På detta sätt får vi fram antalet unika persondagar som upplevts i Nagu.

## Sammanfattning, Nagu

- **DELOMRÅDE 1:** Nagu har en fast befolkning på 1 353 personer, men med deltidboende och besökare medräknat är det mänskliga trycket året om tre gånger större än den mantalsskriv-na befolkningen. På sommaren ökar befolkningmängden upp till nio gånger i jämförelse med vintern. Nagu består av 3 000 öar och skär, med avstånd upp till 50 km mellan hu-vudön och de avlägsnaste öarna. Tillgängligheten till tjänster och data- och telefonförbindel-ser varierar kraftigt beroende på var man bor. För att kunna bo och leva tryggt i skärgården året runt måste hörbarheten förbättras.
- **DELOMRÅDE 2:** 85 % av Nagus yta är vatten, resten land. Både vatten- och landområdena har hög biologisk mångfald, som är hotad på grund av komplexa miljöproblem. Starkare samarbete behövs mellan Pargas stad och andra aktörer för att minska övergödning i Skär-gårdshavet. Havet har blivit varmare, vintrarna kortare och hårda vindar vanligare, men påverkan av klimatförändringar i vardagen upplevs inte märkbart.
- **DELOMRÅDE 3:** Bara en liten del av befolkningen i Nagu är ansluten till det kommunala vattensystemet, de flesta har egna brunnar och reningssystem. Kapaciteten av reningssyste-met räcker inte till för att hantera avloppsvattnet från privata avloppsbrunnar. Vattenkvali-teten i Nagu varierar. Under sommaren fördubblas vattenförbrukningen, vilket kan leda till vattenbrist.
- **DELOMRÅDE 4:** Fast- och deltidshushållen är de största energikonsumenterna i Nagu, sjötransporterna den näst största. Förnybar energiproduktion ökar. För att elnätet ska kunna hantera ökad samhällelig elektrifiering och den ökande mängden lokalt producerat energi måste kapaciteten i elsystemet ökas, vilket kräver investeringar.
- **DELOMRÅDE 5:** Sysselsättningen i Nagu bygger på mikroföretagande och mångsyssleri. Många pendlar eller arbetar på distans. Regelverket borde anpassas till omständigheterna inom den lokala ekonomin. Nagu har ett positivt varumärke, men bilden av orten som en sommardestination kan hindra inflyttning och året-runt-verksamhet. Turism är viktigt för Nagu, men turismen måste utvecklas så att den bättre gynnar lokal ekonomin och tar hän-syn till naturens bärkraft.
- **DELOMRÅDE 6:** Barnomsorg och skola i Nagu fungerar bra, dock saknas en finskspråkig skola. Stöd för finska språket och samarbete med andra skolor borde stärkas. Äldrevården fungerar men platserna är få. Hälsovården är tillgänglig men har begränsade öppettider och varierande tillgång till läkare/tandläkare.
- **DELOMRÅDE 7:** Nagu har ett imponerande utbud av föreningar, fritidsaktiviteter och kultu-revenemang för alla åldrar året om, vilket stärker social sammanhållning och engagemang. Hälsoindexet är lågt och majoriteten av invånarna känner sig trygga. Befolkningstillväxten är negativ, och potentialen för inflyttning bland deltidboende borde tas på allvar.

## Delområde 1: Platsens identitet

Nagu, på finska Nauvo, är en av de forna självständiga åboländska skärgårdskommunerna, som slogs samman med Pargas, Korpo, Houtskär och Iniö år 2009. Kommunen hette först Väståbolands stad, sedan 2012 Pargas stad. Nagu är tvåspråkigt, med svenskspråkig majoritet på cirka 70 % och nämns första gången i historiska källor år 1395.

Geografiskt sett sträcker sig Nagu med sina cirka 3000 öar, skär och kobbar från Omnaisfjärden i norr till Gullkronafjärden i sydost och ner till territoriala vatten och öppet hav i Östersjön i söder. Huvudöarna är Storlandet, där kyrkbyn finns, samt Lillandet, där färjeförbindelsen till Pargas finns belägen. Avståndet från huvudön till de avlägsnaste öarna är upp till 50 km. Nagu knyts samman med Pargas och Korpo med landsvägsfärjor längs Skärgårdsvägen.

Nagu skärgårdssamhälle kännetecknas av en unik befolkningsdynamik där fastboende, deltidboende och besökare tillsammans formar områdets socio-ekonomiska system. Den tidigare "sommargästen" är numera i allt högre grad en deltidboende nagubo, ofta från huvudstadsregionen eller någon annan större stad. De deltidboendes närvaro bidrar också till att vi under vinterhalvåret kan upprätthålla ett visst serviceutbud. Ibland väljer deltidboende att flytta till Nagu permanent.

Skillnaden i det mänskliga trycket under sommar och vinter är väldigt stor. För Nagus del ökar befolkningen markant under sommarhalvåret och det finns en viss utmaning i att hitta både fasta och tillfälliga boenden. Utmaningar med färskvatten och avfallshantering uppenbarar sig också sommartid när det mänskliga trycket är som störst. Däremot ökar utbudet på olika tjänster i samma takt som människorna under sommaren blir fler.

Under sommaren 2025 var juni mycket lugn, men juli kom med sommarheta och förde med sig både inhemska och utländska turister som sökte sig till svalkande sommarbris. Då klimatet i södra Europa blivit varmare söker sig många semesterfirare till svalare breddgrader – helst skulle vi se dem hos oss även utanför högsäsongen. Men hur förlänga säsongen över de kalla månaderna och hur se till att alla får passligt med utrymme utan att den sköra naturen skadas?

I detta delområde tittar vi på befolkningens sammansättning, rörelsemönster och årstidsvariationer, samt tillgängligheten på tjänster och service, i Nagu skärgårdssamhälle.

## 1 Fastboende

År 2024 var 1 353 personer mantalsskrivna i Nagu. För att förstå den totala folkmängden (indikator 4) har vi räknat om personer till persondagar. På detta sätt har vi gjort den fasta befolkningen jämförbar med deltidbosatta och besökare.

För att räkna persondagar multiplicerar vi antalet fastbosatta personer med antalet vistelsedagar (personer x vistelsedagar = persondagar). Bobarhetsenkäten visar att de fastboende i genomsnitt tillbringar 325 dygn om året hemma.

Den totala summan persondagar som den fastbosatta befolkningen står för är  $1353 \times 325 = 493\ 845$  persondagar.

År	Antal invånare	Antal invånare omräknat i persondagar (325)
2024	1353	439 725

## 2 Deltidsboende

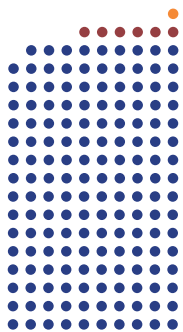
I Nagu finns det uppskattningsvis 2 939 hus som används för deltidboende. Av dessa är 2 569 registrerade fritidsbostäder och uppskattningsvis 370 hus som enligt bygglovet är egnahemshus men som saknar mantalsskrivna, men som kan antas användas som deltidboende. Det finns stora variationer i de deltidboendes vistelsedagar.

Enligt vår enkätundersökning tillbringar Nagus deltidboende i genomsnitt 92 dygn på orten och deras genomsnittliga hushållsstorlek är 2,6 personer. Enligt enkätsvaren är 13 % av de deltidbosatta skrivna i Pargas.

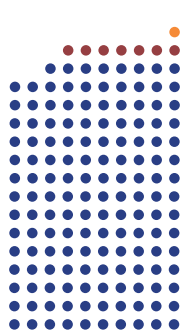
Uppskattningen av Nagus deltidboendes persondagar är således 703 009.

Antal deltidboende	Genomsnittlig vistelse i dagar	Totalt antal persondagar
$2\ 939 \times 2,6 = 7\ 641$	92	703 009

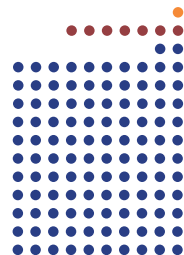
Antal invånare	Genomsnittlig vistelse	Totalt antal persondagar
7 641 deltidboende	92	703 009
1 353 helårsboende	325	439 725
		1 142 734



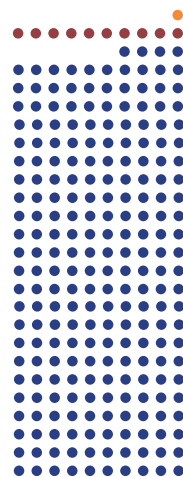
Nagu 159:6:1



Korpo 148:7:1



Houtskär 112:7:1



Iniö 234:10:1

Den övre bilden visar det storleksmässiga förhållandet mellan besökare (blå), deltidsoasatta (röd) och fastbosatta (gul). Bilden under visar motsvarande förhållande för några välkända öar med lika mycket landyta.



Malta (Nagu)



Värmdö (Korpo)



Jersey (Houtskär)



Manhattan (Iniö)

### 3 Besökare

Ett stort antal besökare rör sig med bil, motorcykel, cykel, båt eller till fots i den åboländska skärgården, i huvudsak under månaderna maj-september. Bland dessa finns såväl övernattare som dagsbesökare. Området är väldigt stort, med både transport- och transittrafik. Människor kommer till och reser genom vår skärgård från olika väderstreck, vissa åker tillbaka samma väg som de kom, andra är på genomfart.

Vi har identifierat fem genomfartsleder: 1) Stora Ringvägen som löper genom Iniö, Houtskär, Korpo och Nagu. 2) Lilla Ringvägen som löper genom Nagu och fortsätter norrut mot Rimito. 3) Förbindelsebåtstrafiken från Houtskär till Torsholma, Åland, 4) Förbindelsebåtstrafiken från Iniö till Torsholma, Åland. 5) Färjan från Korpo till Långnäs, Åland. Bland resenärerna på alla dessa rutter finns fastbosatta, deltidboende och besökare. Dessutom kommer tusentals seglare och motorbåtsburna till Nagu från flera olika håll.

Statistiken som förs på landsvägsfärjorna är baserad på fordonsmängder och säger inget om antalet människor. På förbindelsebåtarna bokförs antalet människor, men dessa uppgifter säger ingenting om vart dessa människor är på väg, bara var de har klivit ombord. I det stora hela är vår utredning gällande besökare, speciellt dagsbesökare, långt baserad på uppskattningar och antaganden, vilka vi redogör för här nedan.

Övernattningsmöjligheterna i Nagu är flera. Det finns fem hotell, åtta B&B och ett flertal hyresstuguföretagare och Airbnb. Därtill kommer många med egen båt till någon av de sex gästhamnarna eller till någon av de många klubb- och naturhamnarna.

### Övernattande besökare

För att reda ut hur många de övernattande besökarna i Nagu är har vi delvis fått inkvarteringsstatistik från lokala företag och gästhamnar. För att komplettera uppgifterna har vi dessutom uppskattat övernattande besökare utgående från inkvarteringskapaciteten i Nagu.

Uppskattningen som gjorts utgående från inkvarteringskapaciteten har gjorts enligt följande: under 65 dagar av året har en beläggning om 100 % av den totala inkvarteringskapaciteten antagits, under 120 dagar antas en beläggning om 40 % och för de resterande 180 av årets dagar antas beläggning om 5 %.

Vi har räknat persondagarna för de övernattande besökarna i Nagu och kommit till summan **152 304 persondagar, uppskattningsvis 67 775 personer.**

### Dagsbesökare

För att uppskatta antalet dagsbesökare har gruppen utgått från färjeestatistiken mellan Nagu och Pargas. Vi har räknat ihop summan av alla fordon under högsäsong 2023 (juni-augusti), totalt 228 285 fordon. Från dessa har vi sällat bort de fast- och deltidsoandenas bilar, samt bilar som antas tillhöra de övernattande besökarna. **Dagsbesökarnas fordon under juni-augusti är uppskattningsvis cirka 128 206.**

Många som kommer bilvägen till Nagu åker tillbaka samma väg som de kom. För att undvika dubbelräkning har vi halverat summan för dagsbesökarnas bilar. Visserligen finns det bland dessa sådana som reser vidare längs Stora och Lilla Ringvägen, men i och med att vi inte kan avgöra om dessa är övernattare eller dagsbesökare, inte heller deras färdriktning, så tas dessa inte i beaktande här.

Vi har räknat att det i genomsnitt är 2,3 personer per bil per semestrande hushåll (Stugbarometern 2024). Detta är lite mer än vad Stora Ringvägens statistik för 2024 visar, enligt vilken färre än två personer skulle färdas i en bil.

**Enligt denna uträkning finns det uppskattningsvis 147 437 dagsbesökare i Nagu under högsäsongen.**

**Summan för både övernattare och dagsbesökare under hela året är 215 212, vilket resulterar i 299 741 persondagar. Förhållandet mellan besökare och den**

**bofasta befolkningen är 159:1 vilket enligt FN:s tourist-to-local-ratio ger Nagu indikatorvärdet 1.**



*I själva verket finns ytterligare en grupp dagsbesökare som besöker vårt område dagligen, året runt: passagerarfärjorna samt godstrafiken som löper mellan Finland och Sverige. Även om dessa inte är regelrätta besökare som belastar infrastrukturerna på öarna, så har fartygens genomfart i våra vatten en självklar påverkan på vår skärgård. Viking Line meddelade år 2022 ett rekordstort antal passagerare för rutten Åbo-Mariehamn-Stockholm under månaderna juni-augusti: 740 000. Under hela år 2023 hade rutten 2 123 647 passagerare. Om dessa uppehåller sig en timme var i våra vatten utgör de 265 456 person-dagar.*

Kategori	Längd på vistelse [dag]	Högsäsong (jun-aug)	Lågsäsong (sep-maj)	Antal personer	Antal persondagar
Hotell, B'n'b	2			19198	38396
Stugbyar, Airb'n'b	4			8377	33508
Camping	2				
Gäst- och klubbhamnar	2			40200	80400
Delsumma				67 775	152 304
Dagsturister	1			147437	147437
Summa				215212	299741

Antal turister	Antal bofasta	Förhållande
215 212	1 353	159:1

## 4 Total folkmängd

Genom att räkna ihop persondagarna för den bofasta befolkningen, deltidboende och besökare fås summan för den totala befolkningen som vistas i Nagu skärgårdssamhälle under ett år. När summan persondagar fördelas på årets alla dagar, ser vi att det mänskliga trycket på Nagu i genomsnitt är 3 952 personer varje dag under året.

**Det mänskliga trycket är 3 gånger större än den mantalsskrivna befolkningen, vilket ger Nagu indikatorvärdet 2.**



Population	Personer	Persondagar
Fastboende	1 353	439 725
Deltidsboende	7 641	703 009
Besökare	215 212	299 741
Summa persondagar		1 442 475
Summa persondagar / 365		3 952
		3 952 / 1353 = 2,9 = 3:1



Framnäs Foto: Tero Tuomisto

## 5 Årstidsdynamik

För att förstå årstidsdynamiken jämför vi befolkningen den 15 januari med den 15 juli i Nagu.

Under vinterhalvåret utgår vi från att alla 1 353 mantalsskrivna personer i Nagu är hemma den 15 januari. Av svaren i bobarhetsenkäten ser vi att 41 % av de deltidboende spenderar åtminstone en dag i januari i Nagu. Härmed uppskattar vi att det den 15 januari finns 101 deltidbosatta på plats, och att Nagus hela befolkningen är 1 454.

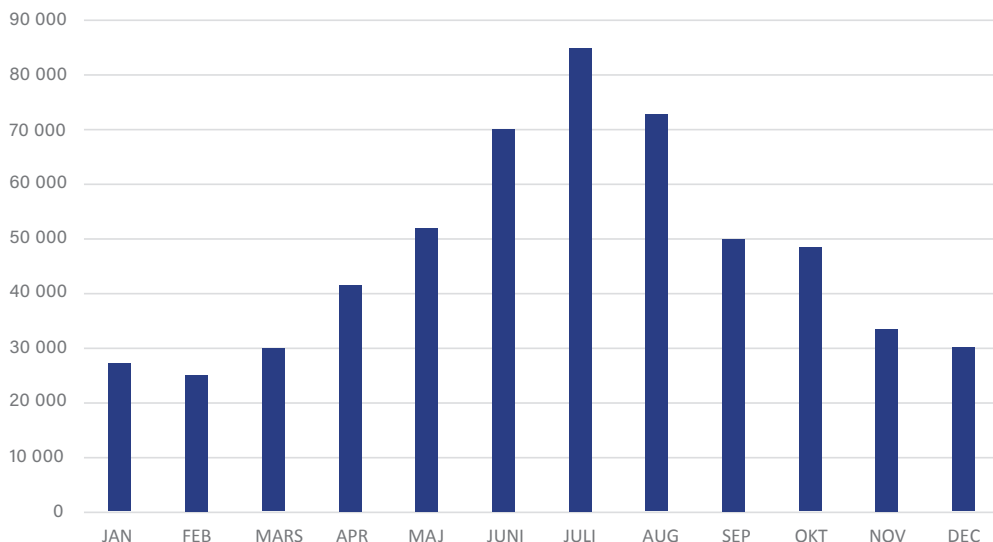
För den 15 juli räknar vi att alla de 2 939 deltidshusen i Nagu är i användning av 2,6 personer. Därtill räknar vi med de övernattande (500 personer, båtgäster inte medräknade) och dagsbesökare (3 158 personer) och kommer fram till att det 12 652 personer vistas i Nagu den 15 juli.

När vi jämför befolkningen den 15 januari med den 15 juli ser vi att befolkningen ökar 9 (8,7) gånger, ett förhållande om 1:9. **Detta ger enligt handboken indikatorvärdet 3.**

Med tanke på att alla båtgäster inte syns i dessa uppgifter torde förhållandet i själva verket röra sig om 1:11 eller mera, vilket skulle ge indikatorvärde 2.



Färjestatistiken Pargas-Nagu visar att mängden bilar ökar mångfaldigt på sommaren. Under sommaren åker dessutom flera personer i en bil än under en dag i januari, vilket låter oss förstå att mängden människor under sommarmånaderna är mycket fler än antalet bilar som statistiken här nedan visar.



## 6 Distans

Nagu skärgårdssamhälle är en utspridd ögrupp utanför kusten och på öppet hav där det närmaste avståndet (fågelvägen) till fastlandet är ca 20 km (Haverö) och det längsta avståndet till fastlandet ca 50 km (Nötö) och hamnar enligt handboken i både kategori C och D: “[ö]ar längre ut till havs, öar belägna långt från land, utom synhåll eller knappt synliga, men närmare än 12 sjömil från fastlandet.” och “[ö]ar ute till havs, avlägsna öar belägna mer än 12 sjömil från land, utanför territorialvattengränsen.”

## 7 Tillgänglighet

Tillgängligheten till tjänster och service varierar beroende på var i Nagu man bor. Utgående från Storlandet och Lillandet är tillgängligheten mycket god, men från mindre öar, exempelvis Brännskär och Nötö, är tillgängligheten mycket sämre. Även om en hel del av tjänsterna finns lokalt tillgängliga så kan de vara begränsade av återhållsamma öppettider och säsongsvariationer. Den lokala tillgängligheten är bättre under sommaren än under vintern, vilket gäller för hela skärgården, så väl den inre som den yttre.

Utgående från Nagu kyrkby får tillgängligheten indikatorvärdet 3. På Brännskär (2,1) och Nötö (1,6) finns några av de listade tjänsterna eller servicen under sommaren lokalt tillgängliga, vilket ger indikatorvärdet 2 för bägge öarnas del.



## 8 Upplevt avstånd

Enligt uträkningen för det upplevda avståndet från Nagu kyrkby till Pargas centrum är avståndet 2 gånger längre än om man skulle färdas samma sträcka på landsväg i 90 km/h, vilket ger indikatorvärde **3**.

I och med att Nagu är ett utspritt ösamhälle med varierande tillgänglighet och där det upplevda avståndet varierar beroende på varifrån man mäter, har gruppen valt att också se på de upplevda avstånden från ett antal representativa ställen. Exempelvis är det upplevda avståndet från Haverö 5,3 gånger längre (indikatorvärde **1**), från Sandholm 5,8 (indikatorvärde **1**) och från Själo 3,3 gånger längre (indikatorvärde **2**).

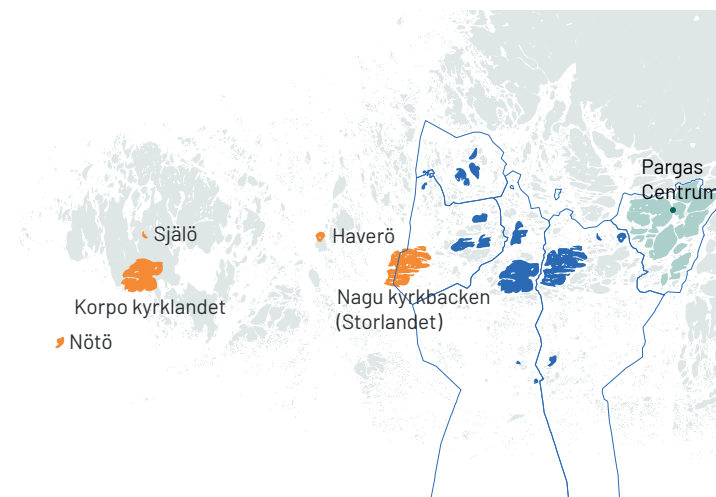


Destination Pargas centrum	Verkligt avstånd (km)	Verklig restid (min)	Upplevt avstånd (km)	Förhållande	Indikator värde
Brännskär	45	75	112,5	2,5:1	2
Fasta Nagu	34	45	67,5	2:1	3
Haverö	17	60	90	5,3:1	1
Nötö	77	105	157,5	2:1	3
Högsar	43,5	70	105	2,4:1	3
Sandö-Öjen	36	60	90	2,5:1	2
Ytterstholm	41	65	97,5	2,4:1	3
Innamo	52	111	166,1	3,2:1	2
Själo	41	80	135	3,3:1	2
Sandholm	70	270	405	5,8:1	1

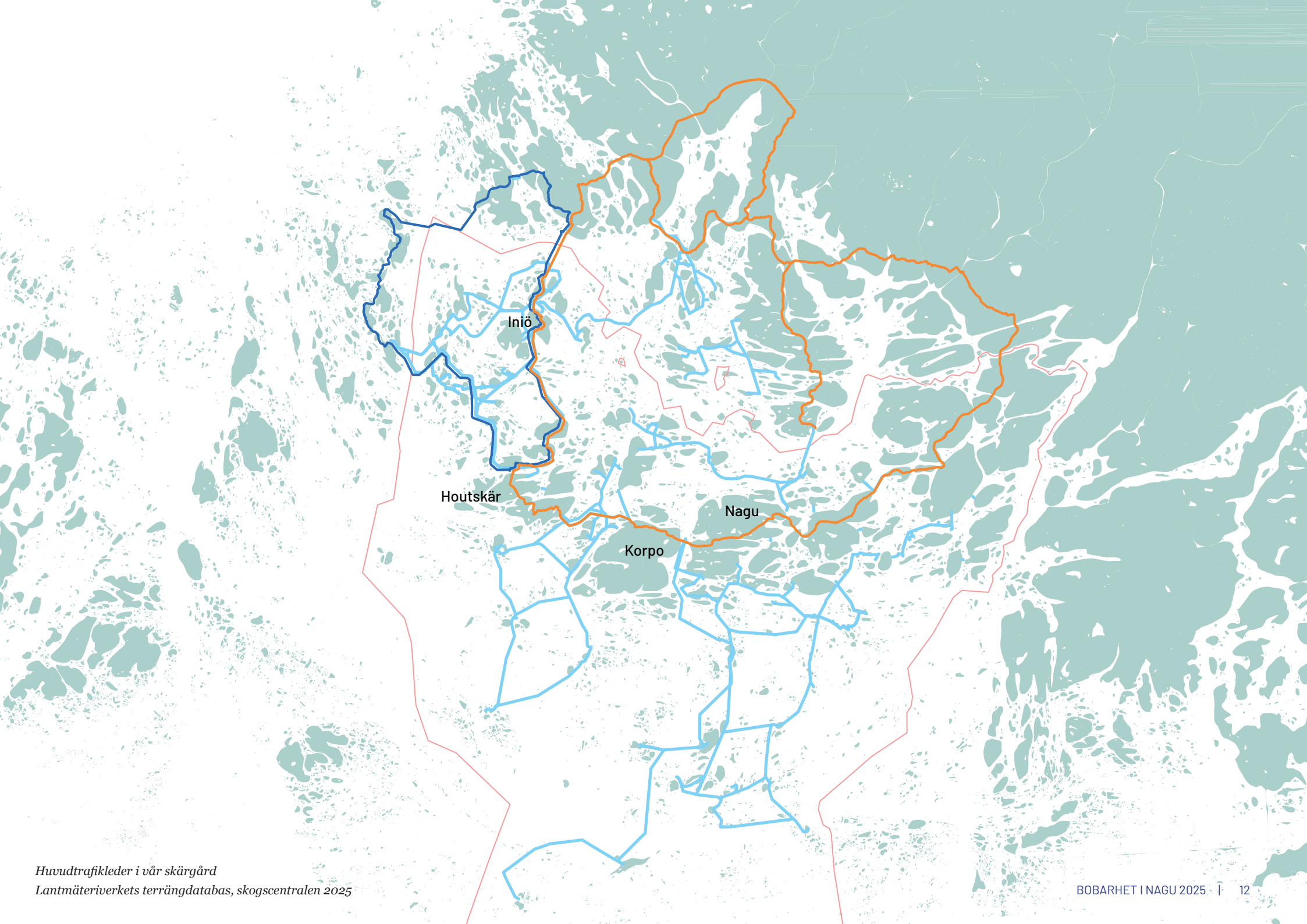
Själo-Nätö

Björkö (Korpo)

Keistiö  
Mossala  
Saverkeit  
Näsby  
Norrskata  
Aspö



På kartan har öarna flyttats från sina verkliga positioner (blå) längs en rät linje till nya positioner (orangea) enligt det upplevda avståndet in till Pargas centrum, vilket är hur långt man kommer när man reser på fastlandet i 90 km/h.



## Delområde 2: Ekosystem

Av Nagus yta består 85 % av vatten, resten av land. I stora drag kan Nagu delas in i två olika skärgårdsområden: den nordligaste delen med större öar och smala vattensund hör till mellanskärgården, medan det södra området med stora fjärdar och främst mindre holmar hör till den yttre skärgården. Naturen kan beskrivas som en tät mosaik av många men små olika livsmiljöer. Under en lång tid har människan bott och levt i dessa livsmiljöer med respekt för de andra arterna.

Dock ser vi en förändring i samverkan mellan människan och naturen. Vattenområdena i Nagu lider av övergödning, vilket har lett till en minskning av till exempel blåstång och blåmussla, och till en ökning av bland annat trådalger, mörtfiskar och vass. De fiskarter som traditionellt sett har varit en utkomstkälla för nagubor har också minskat: strömming, flundra och sik. Klimatförändringarnas påverkan på naturen är obestridlig - havet har blivit varmare, vintrarna kortare och hårda vindar året runt har blivit vanligare. Konsekvenserna av klimatförändringar för olika arter och livsmiljöer är många. Dock upplever vi nagubor inte att klimatförändringarna påverkar vår vardag i större utsträckning – eller är det så att vi inte märker hur konsekvenserna smyger in i vardagen? Strömavbrott är relativt sällsynta och färjetrafiken fungerar - teknologins utveckling möjliggör att vår vardag kan fungera även i ostabila väderförhållanden.

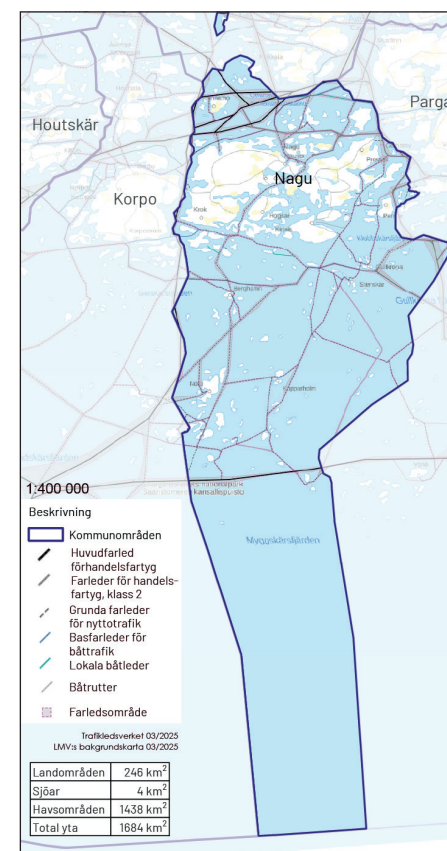
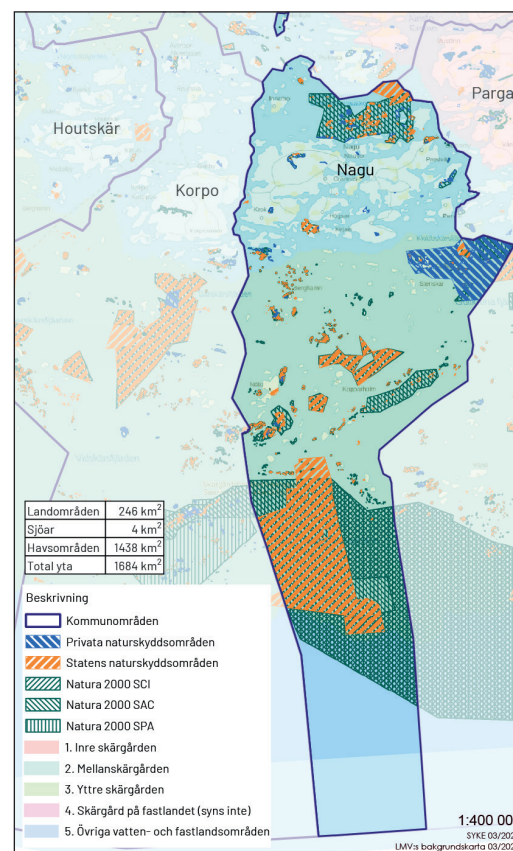
På större holmar i Nagu har tidigare kulturlandskap vuxit igen efter att traditionellt småskaligt jordbruk har minskat sedan 1960-talet. Som tur är sköts en del av dessa värdefulla och artrika biotoper av några få lokala gårdar med betande boskap, i samarbete med offentliga instanser.

Ekosystemen utgör grunden för livskvaliteten och möjligheten att bo och verka i skärgården. I detta delområde riktas fokus mot tillståndet i de land- och havsmiljöer som omger oss. Genom att belysa områdets arealer, ekosystemens särdrag, hotbilder och förändringar får vi en helhetsbild av hur naturens mångfald och resiliens påverkar bobarheten i Nagu. Delområdet visar också hur människans verksamhet och globala miljöförändringar sätter press på både land- och vattenmiljöer, men lyfter samtidigt fram områdets unika naturvärden och behovet av långsiktig förvaltning.

## 9 Land- och vattenareal

Område	Land km <sup>2</sup>	Hav km <sup>2</sup>	Totalt km <sup>2</sup>
Nagu	250	1438	1689
Skärgårdshavets biosfärområde	664	4536	5200

Skärgårdshavet är ett vidsträckt område där havet utgör en mycket större andel än land. Landområdet är en småskuren, fragmenterad skärgård med många livsmiljöer och arter. Av hela Nagu är cirka 200 km<sup>2</sup> skog. Enligt Finlands officiella skärgårdsklassificering indelas skärgården i olika zoner. Nagus större öar och de nordligaste områdena hör till **mellanskärgården**, medan området i söder och de stora holmarna där hör till den **yttre skärgården**.



Mellanskärgården karaktäriseras av relativt skyddade vattenområden med varierande djup. Här finns både mindre och större öar med skog och åkermark. Ett kortare avstånd mellan öarna främjar de landbaserade arternas spridning på hela området. Den yttre skärgården kännetecknas av större och djupare fjärdar och mindre klippiga öar. Dock finns det enskilda stora holmar eller grupperingar av relativt stora öar med skog också i den yttre skärgården. Den yttre skärgården är mera utsatt för vågor, hårda vindar och erosion, och är samtidigt en viktig plats för häckande och vilande flyttfåglar.

I Skärgårdshavets område finns det närmare 40 naturtyper/livsmiljöer enligt EU:s habitatdirektiv, och en del av Skärgårdshavets yttre skärgård hör till Finlands nationellt värdefulla landskapsområden på grund av dess unika natur- och kulturella egenskaper. Samtidigt befinner Skärgårdshavet sig i korstrycket av flera olika miljöförändringar och deras mångfacetterade påverkan på naturens mångfald, såsom förändrad markanvändning, eutrofiering av havet, klimatförändringar, invasiva arter, sur nederbörd, kemikalisering och nedskräpning.

## 10 Akvatiska ekosystem

Skärgårdshavet har unika egenskaper, som består av ett grunt medeldjup (23 m), en tät skärgård, ett stort avrinningsområde och låg salthalt, 5,6 promille. Vattnet i det örrika och grunda havet byts långsamt, och arterna i det unga havet är en blandning av havs- och sötvattenbaserade arter. På grund av dessa särdrag är Skärgårdshavet, Nagus vattenområden inkluderade, extra känsligt för förändringar.

Nagus fjärdar och sund är kraftigt övergödda av närsalter från land. Närsalterna från land förs utåt och binds av växter och alger i den inre skärgården och i mellanskärgården. Numera tillförs närsalter även via intern belastning till följd av syrebrist på bottenarna. Tills vidare är Skärgårdshavet, Nagu inkluderat, det enda havsområdet i Finland som kvarstår på HEL-COM:s hot spot -lista på grund av den diffusa belastningen från jordbruket i Skärgårdshavets avrinningsområde.

Övergödningen har mångfacetterade konsekvenser för våra vatten. Många 1-åriga trådalger gynnas av övergött vatten. När algerna dör och lossnar från underlaget sjunker de till botten där de kväver annat liv. Övergödningen har också lett till förändringar i fiskbestånden. Mörtfiskarna (asp, björkna, braxen, id, mört m.fl.) har ökat. De klarar sig bra i alggrumligt vatten, dessutom bidrar de till övergödningen då de äter och bökar i sedimenten, vilket leder till att närsalter som bundits där frigörs.

Enligt EU:s ramdirektiv för vatten indelas vattenkvaliteten i ytvatten i fem olika ekologiska statusnivåer: hög, god, måttlig, otillfredsställande eller dålig.

Vattenkvaliteten kring Nagu klassas som måttlig, även om det inne mellan holmar och skär ofta är sämre. Människans inverkan kan konstateras vara väldigt tydlig.

**Detta ger Nagus akvatiska ekosystem indikatorvärdet 2.**



- Utmärkt
- Bra
- Tillfredsställande
- Nöjaktig
- Dålig

©SYKE, Velmu  
– Inventeringsprogrammet  
för marin undervattensnatur.

Arter	Ekologisk status	Indikatorvärde 1-4
<b>SJÖFÅGLAR</b>		
Storskrake	Stabil, jämförbart med för 20-40 år sedan	3
Ejder	Tydlig minskning	1
Havsörn	Stabil, jämförbart med för 20-40 år sedan	4
Knipa	Stabil, jämförbart med för 20-40 år sedan	3
Svärta	Tydlig minskning	1
Knölsvan	Stabil, jämförbart med för 20-40 år sedan	3
Havstrut	Minskar	2
Roskarl	Tydlig minskning	1
		<b>2</b>
<b>FISK</b>		
Abborre	Stabil, jämförbart med för 20-40 år sedan	3
Gädda	Minskar	2
Strömming	Minskar	2
Flundra	Tydlig minskning	1
		<b>2</b>
<b>ÖVRIGA MARINA DJUR</b>		
Blåmussla	Tydlig minskning	1
<b>Medeltal</b>		<b>2.076923077</b>

Nagus medborgarforskare har sett till statusen för ett litet antal marina arter. För dessa kan en gemensam värdering om 2,3 ges.

# 11 Landekosystem

Landområdet i Skärgårdshavet består av en liten, fragmenterad skärgård, där öppna och halvöppna områden är viktiga livsmiljöer för en rik mångfald av arter och även för många hotade arter.

Förändringar i livsmiljöer är en pågående process, en del arter minskar och andra ökar på grund av naturliga orsaker, dock har förändringarna i Nagu förstärkts under de senaste 100 åren på grund av människans inverkan. Den traditionella markanvändningen har upphört, samtidigt som övergödningen av havet och försurad nederbörd ökat. Dessa hot har även kompletterats av uppkomsten av invasiva arter och accelererande klimatförändringar.

Det största hotet mot livsmiljöer i Nagu är igenväxningen av öppna och halvöppna områden, både naturliga ängar och de traditionella landskapen som skapats av människan med hjälp av betande boskap. Även många av skogarna i Nagu håller på att omvandlas till naturskogar. Dessa landsmiljöer var viktiga för boskapsuppfödningen i början av förra seklet, men har inte längre betande boskap i samma utsträckning.

Sedan boskapskötseln minskade i slutet av 1900-talet har dock en del av de traditionella landskapen i Nagu skötts i samarbete mellan lokala aktörer och Forsstyrelsen. Speciellt de områden som hör till Skärgårdshavets nationalpark är i gott skick till följd av långvarig skötsel. Ytterskärgården är även det enda området i Finland, bortsett från fjällen, där det fortfarande finns naturliga och livskraftiga ängsnaturtyper.

**Nagu bobarhetsgrupp har valt att bedöma statusen på ett antal arter i Nagu skärgård. Baserat på denna bedömning är ekosystemen på land i bra skick och får indikatorvärdet 3.**



## Nyckelarter

KÄRLVÄXTER	Ekologisk status i ett långsiktigt perspektiv	Indikatorvärde 1-4
Ljung	Stabil med en liten ökning	4
Rönn	Stabil med en liten ökning	4
Hassel	Stabil med en liten ökning	4
Tall	Stabil, jämförbart med situationen för 20-40 år sedan	3
Stor Blålocka	Stabil, jämförbart med situationen för 20-40 år sedan	3
Prästkrage	Stabil, jämförbart med situationen för 20-40 år sedan	3
Vitsippa	Stabil med en liten ökning	4
Kattfot	Minskar	2
Linnea	Stabil med en liten ökning	4
		3,4

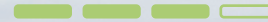
DÄGGDJUR		
Skogshare	Stabil, jämförbart med situationen för 20-40 år sedan	3
Älg	Minskar	2
Rådjur	Ökar	1*
Räv	Stabil med en liten ökning	4
Lo	Stabil, jämförbart med situationen för 20-40 år sedan	3
Mink	Ökar	1*
		2,3
RYGGRADSLÖSA DJUR		
Nässelfjäril	Minskar	2
Lilla apollofjärilen	Minskar	2
Sjuprickig nyckelpiga	Stabil, jämförbart med situationen för 20-40 år sedan	3
Humla	Stabil, jämförbart med situationen för 20-40 år sedan	3
Fästing	Ökar	1*
		2,3
KRÄLDJUR		
Vanlig padda	Stabil, jämförbart med situationen för 20-40 år sedan	3
SKOGSFÅGLAR		
Gråspett	Minskar	2
Korp	Stabil med en liten ökning	4
Talgoxe	Stabil med en liten ökning	4
Tofsmes	Minskar	2
Koltrast	Stabil, jämförbart med situationen för 20-40 år sedan	3
		3
		<b>2,9</b>
* Omvänt värde: Arten har ökat, men den stora mängden anses skadlig.		

## 12 Stormar

Stormvindar (mer än 21m/s) är mycket ovanliga i Nagu. På väderstationen på Fagerholm uppmättes ihållande stormvind endast en gång år 2024. Kraftiga vindar med stormbyar är vanligare. Den stora skillnaden jämfört med hur det var förr, är att kraftiga vindar från olika riktningar och under alla årstider har blivit vanligare. De kraftiga vindarna som tidigare hörde hösten till tycks nu vara mera utspridda över året.

Betydande skador och problem förorsakade av stormar är ovanliga i Nagu. Inställda färjeturer är mycket ovanliga och i och med ett bättre elnät är även längre elavbrott nuförtiden ganska ovanliga. På många håll är elkablarna nedgrävda, vilket gör elnätet mindre sårbart. På sina håll finns fortfarande luftkablarna kvar och när dessa påverkas av kraftiga vindar kan det leda till längre elavbrott.

**Skador förorsakade av storm är ganska ovanliga och samhället är i stora drag väl förberett för dessa händelser, vilket ger Nagu indikatorvärdet 3.**



## 13 Klimatförändringar

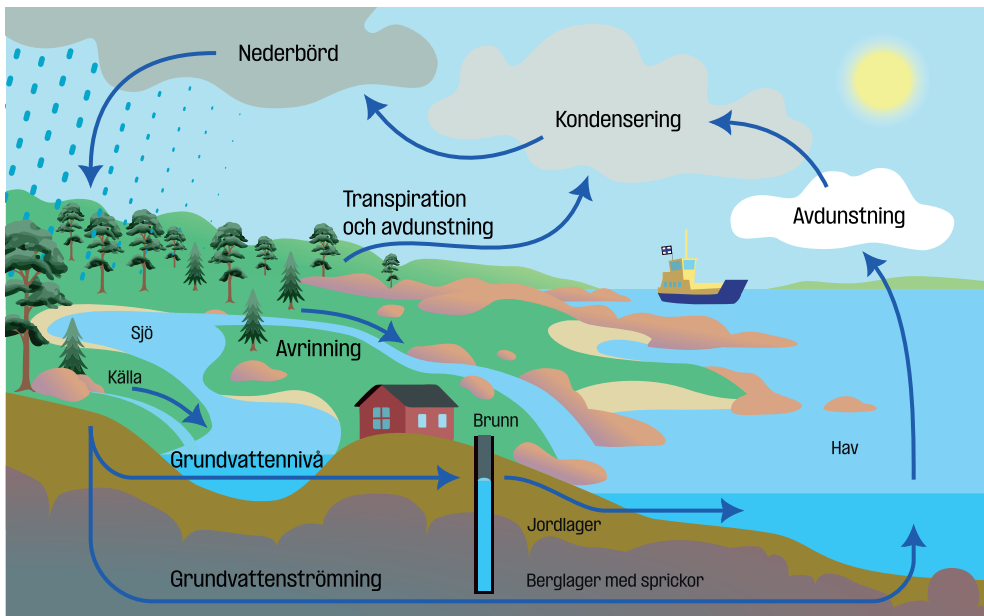
En upplevd betydande konsekvens av klimatförändringarna i Nagu är varmare temperatur av havsytan året om och kortare vintrar. I ytterskärgården lägger sig isen mera sällan på vintrarna medan det i mellanskärgården fortfarande är vanligt med isvinter även om istäcket har blivit tunnare. På vissa ställen kan man ännu köra bil på isen. Samtidigt har cyanobakterieblomningen ökat märkbart, på grund av både på havets övergödning och varmare vattentemperatur på sommaren. Skillnader mellan låg- och högvatten upplevs att ha blivit större, vilket tyder på upplevda ändringar i lufttryckets rörelser i global skala. Klimatförändringar märks dessutom som oberäkneliga väderfenomen under alla årstider.

**Det upplevs dock inte att klimatförändringar betydligt skulle påverka det vardagliga livet i Nagu, och därför får Nagu indikatorvärde 3 för klimatförändringar.**



KLIMATFÖRÄNDRINGAR OCH PÅVERKAN	1	2	3	4	X
<b>Uppe på ön</b>					
Ökning av extrem värme			x		
Minskande sommarnederbörd			x		
Ökad risk för översvämningar eller höjning av havsnivån				x	
Ökad risk för skogsbränder		x			
Skogens ekonomiska värde minskar		x			
Ökat energibehov för kyla			x		
<b>I kustzonen</b>					
Havsnivåhöjning					x
Ökning av havsytans temperatur		2			
Ökning av havets surhet					x
Migration norrut av (marina) arter			3		x
Risker och vissa möjligheter för fiske		2			
Förändringar i växtplanktonsamhällen			3		
Ökande antal marina döda zoner			3		x
Ökad risk för vattenburna sjukdomar					x
Medeltal					2,8
<b>Ute på havet</b>					
Ökning av kraftiga nederbördshändelser		x			
Ökat tidvattenflöde					x
Ökad risk för kustöversvämningar			x		
Ökad skaderisk från vinterstormar		x			
Minskat energibehov för uppvärmning		x			
Ökning av mångfaldiga klimatrisker			x		
Summa 42/17 = 2,5					

- 1 Påverkar ölivet
- 2 Redan betydande förändringar har noterats
- 3 Mindre ändringar redan noterbara
- 4 Inga anmärkningsvärda förändringar
- X Kan inte appliceras på vår ö



Vattnets kretslopp

## Delområde 3: Färskvatten

Även om öar är omfamnade av vatten så är det inte helt ovanligt att färskvattenresurserna i skärgården är knappa. Ett brokigt ölandskap, långa avstånd och lokala variationer i berg- och jordarter betyder att tillgången till dricksvatten med god kvalitet inte alltid är en självklarhet på öarna. Dessutom finns det variationer i färskvattenbehovet under olika årstider – på somrarna är den mänskliga närvaron störst men grundvattennivåerna lägst.

I Nagu finns ett kommunalt vattensystem, men endast en liten del av de fast- och deltidsbosatta invånarna är anslutna till systemet. Det betyder att de flesta ortsbor är självförsörjande med vatten och också har egna vattenreningsystem. Vattentillgångarna utanför sommarsäsongen täcker vårt behov bra, men under sommarmånaderna fördubblas vattenförbrukningen, vilket ökar risken för vattenbrist. Små läckage i rören kan leda till att delar av befolkningen blir utan vatten, samtidigt som variationer i nederbörd och konsumtion påverkar tillgången. Som tur är kan vi konstatera att vi är sparsamma vattenkonsumenter – vår dagliga vattenanvändning tycks vara mycket lägre än det finländska genomsnittet. I detta delområde granskas nederbördsmängder, tillgången till och kvaliteten på färskvatten samt vattenanvändning och avloppshantering i Nagu. Genom att analysera både statistik och enkätresultat får vi en helhetsbild av hur vattenresurserna räcker till och hur avloppsvattenhanteringen fungerar för fastboende, deltidsboende och besökare – och vilka utmaningar som kan uppstå vid extrema väderförhållanden eller hög belastning under sommaren.

Delområdet belyser också hur självförsörjning, kommunala system och lokala variationer fungerar för att trygga tillgången till rent vatten och en fungerande avloppsvattenhantering i skärgården.

## 14 Regn och snö

Den uppmätta nederbördsmängden på Meteorologiska institutets väderstation på Fagerholm i Nagu är 502,9 mm/år (2024). Nederbördsmängder mellan 500 - 749 mm/år ger indikatorvärde 2 enligt bobarhetshandboken. Fagerholms mätning är på gränsen till indikatorvärde 1. Dock kan regnmängderna ha stora lokala variationer. Indikatorvärdet ges här på basis av Fagerholms väderstations mätningar samt andra lokala observationer.

**Nagu får indikatorvärde 1 för regn och snö.**



### FAGERHOLM, NAGU, 2024

Årstid	Nederbörd (mm)	Procent/året
Höst	141,5	28,1%
Vinter	143,5	28,5%
Vår	61,3	12,2%
Sommar	156,6	31,1%
Summa	502,9	

## 15 Vattentillgångar

Pargas stad klassificerar sina grundvattenområden i två klasser: 1) Grundvattenområde som används för kommunal vattenförsörjning, med ett uttag mer än 10 m<sup>3</sup>/dag eller för mer än 50 personer, 2) Grundvattenområden med ett lägre uttag än 10 m<sup>3</sup>/dag eller för färre än 50 personer, eller grundvattenområde som inte används, men som kunde fungera som ett klass 1 område.

I Nagu finns det fem grundvattenområden. Områdena i Vikom och Finby hör till klass 1 och används för kommunal vattenförsörjning. Det relativt nya punktvisa grundvattenområdet på Sjölä hör också till klass 1. Områdena i Kälidinge och Sandö hör till klass 2. Dessa områden används inte för tillfället, dock lämpar sig båda för samhällets vattenförsörjning.

Det kommunala vattnet används av 263 kunder i Nagu, både av hushåll, företag och kommunen själv. Årligen pumpas 41 000 m<sup>3</sup> vatten upp från Nagu vattenverk. Vattnet i de

kartlagda grundvattenområdena i Nagu borde räcka till för detta. Dock finns det årliga variationer både i kapacitet och konsumtion av vatten.

Extrema väderförhållanden förväntas att öka i och med klimatförändringen. Även om också nederbörden är beräknad att öka i Egentliga-Finland, kan ovanligt torra somrar fortsättningsvis förekomma i skärgården. Under ovanligt torra somrar, och när det mänskliga trycket är störst, kan vattenreserverna vara i fara att tömmas. Senast under sommaren 2021 var det ovanligt torrt och varm, samtidigt som pandemin hämtade extra mycket inhemska resenärer till skärgården.

## ENKÄTRESULTAT

Med tanke på Nagus fasta befolkning (1353 personer) och antal registrerade fritidsbostäder (2 569) är det relativt få som hör till det kommunala vattensystemet. De flesta nagubor förser sig själva med vatten. Enligt bobarhetsenkäten har 90 % av de fastbosatta enkätrespondenterna, som inte hör till det kommunala systemet, tillräckligt med vatten med god kvalitet eller tillräckligt med vatten men med små kvalitetsproblem. Hos de deltidbosatta är motsvarande siffra 84 %.

Stadens tjänstemän och ansvariga för vattensystemen konstaterar dock att vattensystemen i Pargas stad är känsliga och att mindre läckage i stadens vattensystem kan leda till att en del kunder blir utan vatten. Vattenkonsumtionen fördubblas under sommarmånaderna, speciellt i Pargas skärgårdsområden, på grund av deltidbosatta och besökare. Under sommaren är det därför en ännu större risk för vattenbrist i skärgården ifall det känsliga systemet brister.

### Nagu får indikatorvärde 3 för vattentillgångar.



Enkät - respondenter för vattentillgångar & -kvalitet i Nagu: Fastbosatta 195, deltidbosatta 147

## 16 Vattenkvalitet

Ungefär 90 % av de fastbosatta enkätrespondenterna i Nagu, som inte hör till det kommunala systemet, uppger att de har tillräckligt med vatten med god kvalitet eller tillräckligt med vatten men med små kvalitetsproblem. Hos de deltidbosatta är motsvarande siffra 84 %. De vanligaste kvalitetsproblemen är: 1) höga metallhalter i vatten så som järn, mangan och ibland arsenik, 2) dålig vattenkvalitet vid vissa tider under året, speciellt under våren och hösten. Flera respondenter uppger att de har ett reningsverk och/eller filter för att förbättra vattenkvaliteten, inklusive UV-filter för bakterier.

Staden gör årliga hushållsvattenanalyser i daghemmet Karusellen och Nagus centralkök. År 2025 uppfyller det kommunala vattnet i Nagu Social- och hälsoministeriets kvalitetskrav och -rekommendationer. Dock kan det konstateras att järnhaltinivån ligger precis på den rekommenderade maximinivån om 200 µl/l. I och med att höga metallmängder i vatten också

kommer fram i enkätsvaren är detta antagligen någonting som är allmänt karakteristiskt för färskvattnet i Nagu.

### Nagu får indikatorvärde 3 för vattenkvalitet.



Enkätrespondenter för vattentillgångar & -kvalitet i Nagu: Fastbosatta 195, fritidsbosatta 147

## 17 Vattenanvändning

I Nagu finns det inte några stora industrier som skulle använda vatten. Några lantbruks-gårdar finns, som nationellt sett är små. Därför tittar vi nu på vattenanvändningen i Nagu endast utgående från människornas direkta användning.

Enligt bobarhetsenkäten är den genomsnittliga vattenkonsumtionen hos Nagus fastboende 81 l/dygn/person, medan den genomsnittliga vattenkonsumtionen för de deltidbosatta är 43 l/dygn/person. Gällande besökare antar vi här att konsumtionen för hotell- och stuggäster motsvarar det europeiska genomsnittet 150 l/dygn/person, medan genomsnittet för camping, hamn- och dagsbesökare uppskattas att vara 20 l/ person.

Ur konsumentperspektiv kan Nagus vattenanvändning räknas med hjälp av olika människogrupper och deras persondagar som vi tidigare räknat för indikatorerna i delområde 1.

	Persondagar	Liter / person / dag	Summa / m <sup>3</sup>
Fastbosatta	439 725	80,7	35 486
Deltidsbosatta	703 009	43,4	30 511
Besökare (hotel, stugor etc.)	71 904	150	10 786
Besökare (camping, hamn, dags)	227 837	20	4 557
Summa			81 340

Den årliga vattenkonsumtionen i Nagu sett till olika människogrupper.

Om vi från totalsumman 81 340 m<sup>3</sup> räknar bort den mängd vatten som stadens vattenverk årligen säljer/pumpar upp i Nagus kommunala vattennät, ca. 41 000 m<sup>3</sup>, kvarstår 40 340 m<sup>3</sup> som enligt dessa beräkningar produceras med egna brunnar och anläggningar. En stor del av Nagus fast- och deltidbosatta är alltså självförsörjande med vatten.

De kartlagda grundvattenområdena som används för stadens vattensystem i Nagu, Finby & Vikom, kan teoretiskt producera åtminstone 127 750 m<sup>3</sup> vatten/år. Dessutom finns det ytterligare grundvattenområden som för tillfället inte är i bruk, men som anses vara lämpade för samhällets vattenförsörjning. Enligt siffrorna ovan överstiger vattenkonsumtionen i Nagu inte de naturliga resurserna på ön, dock kan det finnas stora årliga variationer i både kapacitet och konsumtion av vattnet.

## SVAGHETER OCH BRISTER I VATTENSYSTEMET

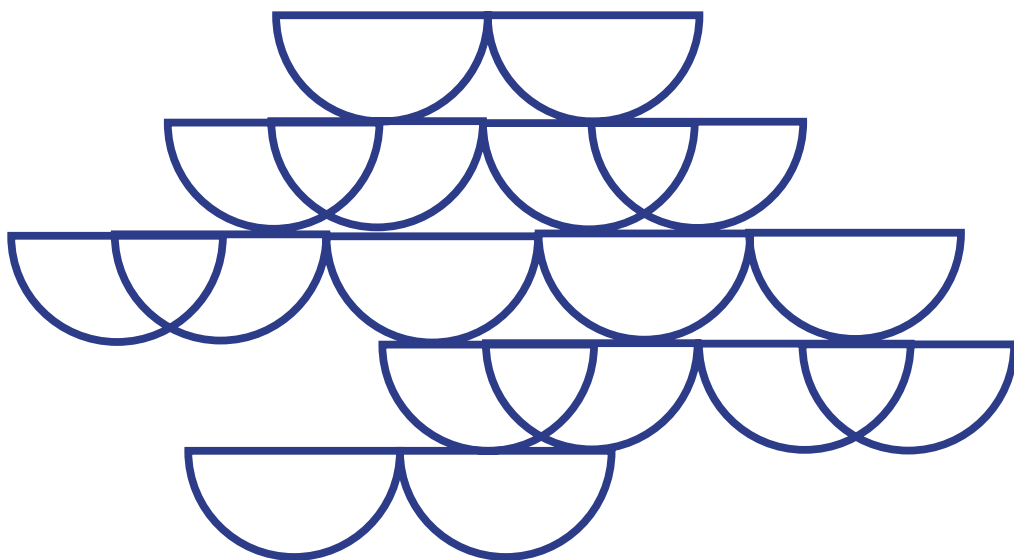
Senast på sommaren 2021 var vattenkonsumtionen i skärgården på en risknivå. Sommaren var ovanligt torr samtidigt som besökarmängden i skärgården var extra hög på grund av pandemin och större mängder inhemska resenärer. Då verkade Korpo och Houtskär, där kommunen delvis avsaltar vatten, klara sig bättre än Nagu, som är beroende på färskvattenreserver. Under sommaren 2021 bad Pargas stad ortsbor och besökare i Nagu att spara vatten i väntan på att regnet som skulle fylla på vattenreserverna.

Dessutom är det värt att notera att Nagu är ett stort område med varierande förhållanden i den mellersta och den yttre skärgården. Därför kan det finnas lokala brister och utmaningar i vattenfrågor som i denna analys inte har tagits i hänsyn.

**Nagu får indikatorvärde 3 för vattenanvändning.**



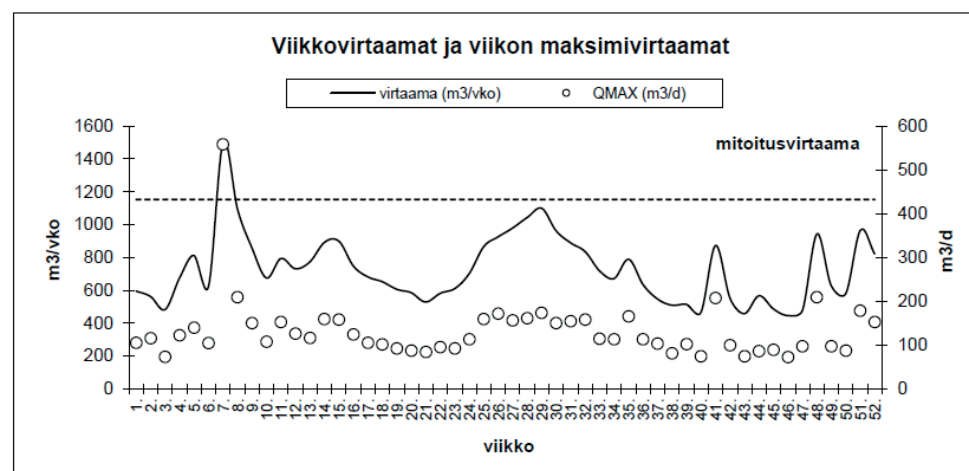
Enkätrespondenter för vattenanvändning i Nagu: Fastbosatta 85, deltidbosatta 85



## 18 Avlopp

I Nagu finns det ofta flera lösningar för avloppet och det mänskliga avfallet, både centraliserade reningssystem och enskilda/privata lösningar. Det som gör öarnas avloppsvattenhantering mera utmanande är den årliga variationen på avloppsvattenmängder och möjligen en otillräcklig kapacitet att hantera de större mängderna som uppstår under semesterperioderna.

I Nagu finns ett kommunalt reningsverk som största delen av de hushåll och företag som har kommunalt vatten är anslutna till. Nagus reningsverk är dimensionerat för 800 personer. Enligt en observationsstudie (Jantunen 2024) har Nagus reningsverk år 2024 uppfyllt de krav som miljölovet samt regeringens förordning om avloppsvatten ställer. Reningsverket har fungerat bra i januari, april, och november, medelmåttigt i juli och måttligt i oktober. Enligt studien överstiger avloppsmängderna sällan reningsverkets kapacitet.



Jantunen 2024. Nagu reningsverkets veckovisa flöden (m<sup>3</sup>/vecka) och veckans maxflöde (m<sup>3</sup>/d) år 2024. Dimensioneringen av reningsverket är 432 m<sup>3</sup>/d (18m<sup>3</sup>/h).

Enligt observationsstudien var de flesta farliga ämnena under gränsvärdena, men nivån av de bromerade flamskyddsmedel var 17 gånger högre än gränsvärdet. För flamskyddsmedel finns det inte någon miljökvalitetsnorm för ett årligt genomsnitt.

## ENKÄTRESULTAT

Enligt bobarhetsenkäten har både fastbosatta och deltidsbosatta olika lösningar för sina avlopp. Många flera fastbosatta än deltidsbosatta hör till det kommunala avloppssystemet. De som har mark- eller filtreringsbädd för gråvatten är procentuellt sett flest, både gällande fast- och deltidsbosatta. Hos båda respondentgrupperna finns det relativt många hushåll som har avloppssystem enligt tidigare regelverk eller som inte har något av de alternativen som föreslås i enkäten. Siffrorna tyder på att en del av de fast- och deltidsbosatta hushållen har otillräckliga reningsverk.

Krav för avloppssystem för egnahemshus eller fritidshus ställs då det söks bygglov för nybygge och systemen granskas under byggprocessen. Avloppssystemen granskas sällan efter byggandet eller i äldre hus, om det inte finns en särskild anledning att göra detta.

Fastboende i Nagu	n	Procent
Systemet är kopplat till det kommunala avloppsnätet	61	31,6%
Systemet är kopplat till ett samfällt reningsverk	3	1,6%
Har eget reningsverk	31	16,1%
Har en enskild avloppsanläggning med fast tank (svart vatten)	40	20,7%
Mark- eller filtreringsbädd (gråvatten)	62	32,1%
Avloppssystem enligt tidigare regelverk	24	12,4%
Inget av ovanstående	3	1,6%
Kan inte säga	5	2,6%

Fritidsboende i Nagu	n	Procent
Systemet är kopplat till det kommunala avloppsnätet	10	6,9%
Systemet är kopplat till ett samfällt reningsverk	1	0,7%
Har eget reningsverk	7	4,8%
Har en enskild avloppsanläggning med fast tank (svart vatten)	20	13,8%
Mark- eller filtreringsbädd (gråvatten)	84	57,9%
Avloppssystem enligt tidigare regelverk	24	16,6%

En stor utmaning i Nagu och även i de andra skärgårdsområdena är avloppshantering på öar utan fast vägförbindelse och med stora besökarmängder, främst under sommaren. En del av öarna har möjlighet att kompostera allt mänskligt avfall som produceras på plats, men ju längre ut i skärgården och desto bergigare öar vi kommer till, desto svårare blir det att på plats kompostera det organiska avfallet som produceras. Från privata hushåll i yttre skärgård med avloppssystem med fasta tankar transporteras det svarta vattnet till Korpo eller Pargas för rengöring.

För fritidsbåtar finns det flera septiktömningsmöjligheter i Nagu skärgård. Septiktankarna som finns på platser utan fast vägförbindelse töms av Håll skärgården ren r.f.

### Nagu får indikatorvärde 2 för avlopp.



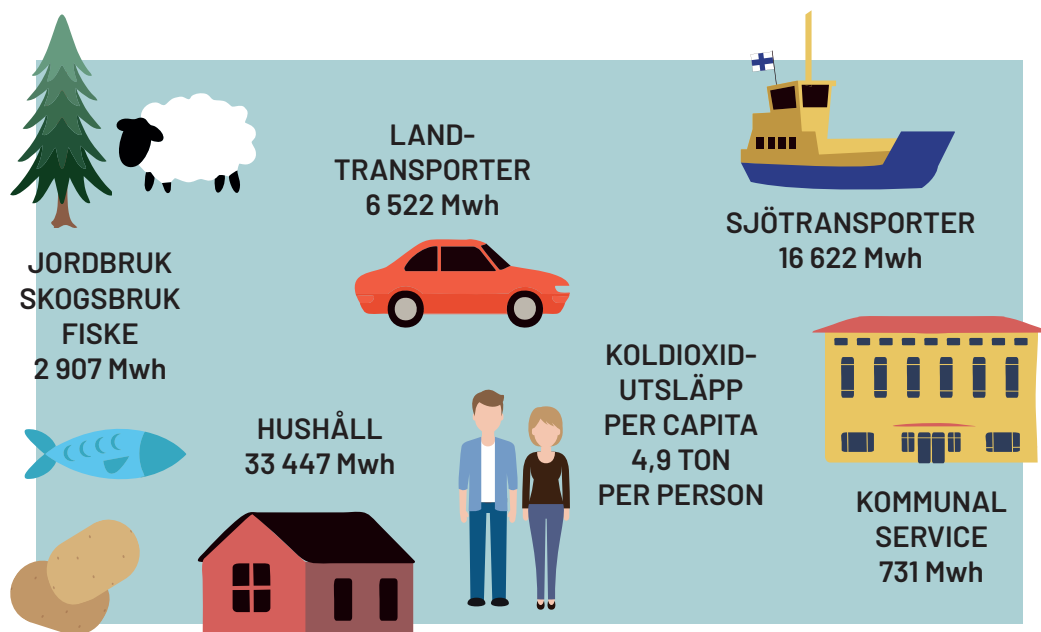
Enkätresponder för avlopp i Nagu: Fastbosatta 193, deltidsbosatta 145

## Delområde 4: Energi

Att bo på en ö och samtidigt vara en del av samhället kräver ofta flera olika transporter. En landsvägsfärja, förbindelsebåt, privat båt, egen bil och/eller buss. Dessutom behövs kanske en traktor eller fyrhjuling för att göra vardagen enklare. Transporten i skärgården är en stor energislukare och källa till koldioxidutsläpp. Däremot finns det inte några stora kolkällor i form av industrier i Nagu, och ösamhället är omgivet av hav och skog, av vilka åtminstone skogen möjligen kan fungera som en kolsänka.

I detta avsnitt granskas energianvändningen i Nagu ur ett helhetsperspektiv. Genom att dela upp förbrukningen i olika kategorier – hushåll, landtransporter, sjötransporter, kommunens fastigheter, jordbruk & skogsbruk samt industri & byggande – får vi en tydlig bild av var och hur energin används i området. Siffrorna bygger på statistik från myndigheter, lokala aktörer och svar från vår bobarhetsenkät, vilket ger både kvantitativa och kvalitativa insikter.

Analysen visar att hushållen står för den största delen av energiförbrukningen, följt av sjötransporter och landtransporter. Samtidigt framgår det att naguborna i genomsnitt förbrukar betydligt mindre energi per person än genomsnittet i Finland.



Energiförbrukning i Nagu

## 19 Energianvändning

I den här indikatorn tittar vi på hur mycket energi som förbrukas i Nagu enligt olika kategorier: 1) hushåll, 2) landtransporter, 3) sjötransporter, 4) kommunens fastigheter 5) jordbruk & skogsbruk och 6) industri & byggande. Gällande hushållens och landtransporternas energiförbrukning baserar vi uträkningarna på svaren i vår bobarhetsenkät och genomsnitt uträknade från dessa.

### 1) HUSHÅLL

#### EI

Enligt Statistikcentralen finns det 697 hushåll i Nagu. Enligt vår bobarhetsenkät är den genomsnittliga elförbrukningen 13 100 kWh per hushåll i Nagu (på hela området 11 480 kWh). Den uppskattade totala energiförbrukningen för Nagus fastboende hushåll är härmed 9 130 MWh.

I Nagu finns det 2 939 hus som används för deltidsboende. Enligt vår bobarhetsenkät är den genomsnittliga elförbrukningen 5 356 kWh per hushåll (i hela skärgården 4 381 MWh). Den uppskattade totala elförbrukningen för deltidshusen är härmed 15 741 MWh.

**Totalt förbrukar hushållen el i Nagu 24 871 MWh årligen.**

#### Ved och olja

Enligt vår bobarhetsenkät använder 58% av de fastboende respondenterna och 68% av deltidsboende hushåll i Nagu ved till uppvärmning av huset. Enligt enkäten använder de fastboende hushållen i genomsnitt 4,6 m3 staplad blandved årligen, och de deltidsboende hushållen 2 m3 staplad blandved årligen. Tillsammans använder hushållen 5 857 m3 ved årligen.  
**5 857 m3 ved x 1300 kWh = 7 614 MWh**

Enligt vår bobarhetsenkät använder 6,3% av de fastboende respondenterna i Nagu olja för uppvärmning av huset. Enligt enkäten använder hushållen i genomsnitt 2 190 liter olja/år. Deltidsboendes användning av olja uppskattas att vara så liten att detta inte räknas med i kalkylerna här. Total använder hushållen 96 165 liter olja/år.

**96 165 l olja x 10 kWh/l = 962 MWh**

**Hushållens energiförbrukning totalt: 33 447 MWh**

	n	Procent
Direkt el	74	38,5%
Luftvärmepump	85	44,3%
Vatten-luftvärmepump	22	11,5%
Jordvärme	45	23,4%
Ved, uppskattad åtgång lös m <sup>3</sup> /år (1,6 m <sup>3</sup> lös = 1 m <sup>3</sup> staplad):	112	58,3%
Flis, uppskattad åtgång m <sup>3</sup> /år:	3	1,6%
Olja, uppskattad åtgång liter/år:	12	6,3%
Kommentar:	8	4,2%

Värmesystem hos fastboende i Nagu, antal respondenter 192.

	n	Procent
Direkt el	92	62,6%
Luftvärmepump	49	33,3%
Vatten-luftvärmepump	5	3,4%
Jordvärme	3	2,0%
Ved, uppskattad åtgång lös m <sup>3</sup> /år (1,6 m <sup>3</sup> lös = 1 m <sup>3</sup> staplad):	100	68,0%
Flis, uppskattad åtgång m <sup>3</sup> /år:	0	0,0%
Olja, uppskattad åtgång liter/år:	5	3,4%
Kommentar:	8	5,4%

Värmesystem hos deltidsboende i Nagu, antal respondenter 147.

## LANDTRANSPORTER

När det gäller den vägburna trafiken i Nagu tittar vi på fastbosattas, deltidsbosattas och besökarnas bilar och körda kilometer, samt bussar och deras körda kilometer. I räkningarna har inte elbilar beaktats utan uppskattningarna baserar sig på bilar med förbränningsmotor.

### Antal bilar fastbosatta x årliga kilometer

Enligt bobarhetsenkäten använder 96 % av de fastboende hushållen i Nagu bil och i genomsnitt finns det 1,4 bilar/hushåll. Således är de fastboende hushållens bilar 934 till antalet. Om alla bilar kör Kyrkbacken-Prostvik-Kyrkbacken (22 km) eller Prostvik-Pärnäs varje dag (24 km) under 11 månader, resulterar körningarna på Nagu i cirka 5 060 km och förbrukar 3 365 MWh energi.

### Antal bilar deltidsboende hushåll x månatliga kilometer

I bobarhetsenkäten uppger 75 % av de deltidsbosatta respondenterna att de använder bil, i genomsnitt finns det 1,4 bilar per hushåll, vilket resulterar i 3 086 bilar hos de deltidsboende. Deltidsboende stannar på orten i genomsnitt 92 dygn, det vill säga cirka 13 veckor. Om vi uppskattar att deltidsboende kör cirka 60 km i veckan i Nagu, kan vi räkna att deras bilar kör i Nagu totalt 2 407 080 km årligen och förbrukar 1 600 MWh energi.

### Antal bilar besökare x dagliga kilometer

Enligt våra räkningar finns det cirka 215 212 årliga besökare i Nagu, både övernattare och dagsbesökare sammanlagt. Om dessa personer åker med bilar, med 2,3 personer i varje bil, färdas besökarna med cirka 93 570 bilar. Vi räknar med att alla bilar kör en sträcka på 23 km, antingen Prostvik - Kyrkbacken - Prostvik, eller Prostvik - Kyrkbacken - Pärnäs, alltså sammanlagt 2 245 690 km, vilket förbrukar 1 493 MWh energi. Det bör dock noteras att dessa siffror är grova uppskattningar.

### Bussar x kilometer

Skärgårdsbussen som startar från Åbo eller Houtskär passerar Nagu sex gånger om dagen åt vardera håll, från måndag till lördag, året om. På söndag passerar bussen Nagu fyra gånger åt vardera håll. Detta resulterar i 80 körningar (6 x 12 + 8) genom Nagu varje vecka. Avståndet mellan Prostvik och Pärnäs färjefäste är 24 km, vilket leder till 1 920 veckovisa och 7 680 månadsvisa kilometer med buss. Årligen kör bussarna i detta fall 92 160 km på Nagu och förbrukar 64 MWh energi.

## Landtransporternas totala energiförbrukning

Kategori	Antal bilar	Km/år	Liter (km x 0,07l)	MWh (l x 9,5 kWh)
Fastbosatta	934	4 726 040 (5 060 km/bil)	463 151	3 365
Deltidsbosatta	3 086	2 407 080 (185 160 km/bil)	168 496	1 600
Besökare	93 570	2 245 690 (24 km/bil)	16 349	1 493
Bussar	80 turer/vecka	92 160	6 451 (x 9,9 kWh)	64
<b>Summa</b>				<b>6 522</b>

## SJÖTRANSPORTER

Till eller inom Nagu skärgårdsområde trafikerar landsvägsfärjor och förbindelsebåtar året runt på sju offentliga rutter. Förutom dessa finns det tre rutter med privata landsvägsfärjor som fungerar året om. Dessutom finns det några privata aktörer som trafikerar mellan bland annat Nagu och Åbo och från Nagu Stor- eller Lillandet till mindre holmar. Många fast- och deltidsbosatta nagubor använder egna båtar både för vardags- och nöjestråfik.

I och med att färjor och förbindelsebåtar betjänar människor också på andra områden än Nagu, är en del av rutternas bränsleförbrukning delad mellan flera områden. Enligt statistik från Egentliga-Finlands ELY-central och våra beräkningar blir konsumtionen av lätt brännolja på de offentliga rutterna i Nagu **636 675 l / år**. Vi saknar information gällande de tre privata färjorna till Sandö, Källdö och Haverö. Vi har inte heller fått information angående landsvägsfärjornas elförbrukning, även om rutterna Nagu-Pargas och Nagu-Korpo delvis är elektrifierade.

Angående privata aktörer har vi fått uppgifter för bränsleförbrukningen från en del, dock inte från alla. Bränsleförbrukningen som vi har information om rör sig kring **30 000 l/år**. **666 675 liter x 10 kWh = 6 667 MWh**

## Bränsleförbrukning färjor & förbindelsebåtar

Pargas-Nagu: 354 958 l/år total, för Nagu 1/2 = 177 479 l

Nagu-Korpo: 217 479 l/år total, för Nagu 1/4 = 54 370 l

Högsar: 26 200 l/år, total

Nagu norra: 106 302 l/år total, för Nagu 1/2 = 53 151 l

Nagu södra: 117 731 l/år, total

Nagu tvärgående: 39 884 l/år, total

Utö ruten: 335 719 l/år total, för Nagu 1/2 = 167 860 l

## Småbåtstrafik

Enligt bobarhetsenkäten har 42 % av de fastbosatta respondenterna i genomsnitt 1,1 motorbåtar med motor under 20 hk, och 43 % har 1,4 motorbåtar med motor över 20 hk. Av de deltidsbosatta respondenterna har 44 % i genomsnitt 1,2 motorbåtar med motor under 20 hk, och 56 % 1,2 motorbåtar med motor över 20 hk. Vi utgår från att procentsatserna är representativa för Nagus alla hushåll.

Om vi uppskattar att mindre båtar har 20 hk motor och kör ungefär 35 körtimmar och större båtar har 60 hk motor och kör ungefär 20 körtimmar kommer vi fram till att småbåtstrafiken i Nagu använder 836 562 liter bensin årligen.

**836 562 l x 11,9 kWh/l = 9 955 MWh**

## KOMMUNAL TEKNIK

Kommunens fastigheter i Nagu förbrukar 731 MWh energi årligen. Denna siffra inkluderar andra byggnader förutom vattenverket.

## JORDBRUK, FISKE

Enligt Pargas stads/samarbetsområdets lantbruksförvaltning finns det i hela Pargas kommun 210 gårdar som år 2025 har ansökt om stöd. Av dessa finns 51 i Nagu. Nagus gårdar består av 5–6 djurgårdar, gårdar med specialodlingar (främst nypotatis) och flera spannmålgårdar.

Enligt SYKE:s uppgifter angående kommunernas utsläpp och klimatindikatorer konsumerar alla jord- och skogsbruksmaskiner tillsammans i Pargas kommun 7,7 GWh årligen. Uppvärmningen av jordbruksgårdar i hela Pargas förbrukar 4,5 GWh årligen. Om vi delar denna energikonsumtion jämt emellan Pargas alla gårdar (210) blir det cirka 57 MWh/gård. I verkligheten finns det stora skillnader i gårdarnas energiförbrukning beroende på gårdens storlek och typ, men i och med att vi här är intresserade av helheten i Nagu och inte enskilda gårdar, använder vi detta genomsnitt till helhetsberäkningen.

**För Nagus del blir energikonsumtionen således 51 x 57 MWh = 2 907 MWh**

## BYGGANDE

Kommunen redogör för 5 258,5 slutgranskade m<sup>2</sup> år 2024. Vi kan inte säga något om energikonsumtionen för detta byggande, endast uppskatta CO<sub>2</sub>-utsläppen som byggandet bidrar till.

Total energiförbrukning i Nagu:

Population (mänskligt tryck)	3 952
Hushåll	33 447 MWh
Landtransporter	6 522 MWh
Sjötransporter	16 622 MWh
Kommunal teknik	731 MWh
Jordbruk	2 907
Industri och byggande	
Summa	60 229 MWh
Per person ()	15,2 MWh

Med 15,2 MWh konsumerar nagubor mycket mindre energi per person årligen än finländare i genomsnitt (63,7 MWh/2024 enligt Motiva). Dock bör det noteras att det från dessa beräkningar saknas energiförbrukningen för restauranger, hotell, matbutiker, gästhamnar och även andra företag.

**Nagu får indikatorvärde 3 för energianvändning.**



Julia Ajanko

## 20 Energikällor

I stora drag delas Nagus energikällor mellan hushåll, landtransporter och sjötransporter. En stor del av hushållens energiförbrukning kommer från ett stort antal deltidshus. Enligt bobarhetsenkäten producerar dock 39 % av de fastbosatta respondenterna egen energi, främst i form av ved eller solenergi. Av de deltidsboende producerar 52 % egen energi.

Nagu skärgårdssamhälle är beroende av olika sjötransporter, så väl offentliga färjor och förbindelsebåtar som privata båtar. En stor del av Nagus energiförbrukning består av sjötransporter, dock är hushållens energiförbrukning ännu mycket större.

Källa	Mängd	Värmevärde	MWh	CO <sub>2</sub> e, kg per MWh	Summa för kolkälla
Bensin & diesel, bilar & bussar	654 447 l	9,5/9,9 kWh/l	6 522	299	1 950 ton
Bensin, båtar	836 562 l	11,9 kWh/l	9 955	299	2 977 ton
Lätt bränsolja, färjor	666 675 l	10 kWh/l	6 667	321	2 140 ton
Trä	5 857	1 300 kWh/m <sup>3</sup>	7 614	405	3 083 ton
Olja, uppvärmning	96 165		962	290	279 ton
Elnätet (hushåll + kommunens fastigheter)	25 602 000 kWh	1 kWh	25 602	206	5 274 ton
Jordbruk	-	-	2 907		3 837 ton
Summa			60 229		19 540 ton
Summa per capita räknat på det mänskliga trycket (3 952)			15,2 MWh		4,9 ton

I tabellen ovan är jordbrukets koldioxidutsläpp beräknat med hjälp av SYKEs uppskattningar på Pargas stads utsläpp och klimatindikatorer i olika kategorier.

## 21 Kolkällor och -sänkor

Ösamhällena omringas av havet, som ofta har setts som en kolsänka som binder stora mängder av koldioxid från luften. Dock försämrar havets ökade temperatur dess dåliga tillstånd förmågan att binda koldioxid. I och med att Skärgårdshavets ekologiska status är måttlig och temperaturen blir varmare på grund av klimatuppvärmningen, är det svårt att säga hur bra Skärgårdshavet binder koldioxid. I det stora hela pekar det mot att Skärgårdshavet, som en del av Östersjön, inte mera kan räknas som en kolsänka, utan att havet idag släpper ut lika mycket koldioxid som det binder.

En annan kolsänka som finns runtom oss är skogen. Finlands boreala skogar har i teorin bra utgångsläge för att binda kol, dock beror den faktiska förmågan alltid på skogens ålder, växtlighet och skötsel. Här räknar vi med att Nagus skogar binder 50 ton CO<sub>2</sub>/hektar. I Nagu finns det cirka 20 026 ha skog, vilket innebär en inlagring om 1 001 300 ton CO<sub>2</sub> i trämassan. När vi fördelar detta över Nagus totala folkmängd blir det 253 ton CO<sub>2</sub>/person.

När vi ser på indikator 20 och 21, ser vi att kolsänka per capita – kolkälla per capita indikerar att kolsänkorna i Nagu är betydligt större än kolkällorna.

**Nagu får indikatorvärde 4 för kolkällor- och sänkor.**



Foto: Anna Lindström

## 22 Lokal energiproduktion

I bobarhetsenkäten uppgav 39 % av de fastboende respondenterna och 52 % av de deltidsboende respondenterna att de producerar energi själva. Den lokala energiproduktionen består främst av ved och energi från solpaneler.

Enligt enkätsvaren och våra beräkningar är de fastboende hushållens genomsnittliga energiproduktion cirka 11 100 kWh/år, och de deltidsboende hushållens produktion 7 270 kWh/år. Om vi tar dessa siffror som representativa för hela Nagus ösamhälle kommer vi fram till att hushållen i Nagu producerar **14 128 MWh** årligen.

Denna summa är lite mindre än 24 % av Nagus totala energiförbrukning.

**Nagu får härmed indikatorvärde 1 för den lokala energiproduktionen.**



## 23 Andel förnybar energi

Vi vet inte hur stor del av hushållens elektricitet i Nagu som kommer från förnybara källor, men enligt Motiva (2025) kommer 43 % av finländska hushållens energi från förnybara källor. I Nagu höjer användningen av ved som energikälla hushållens användning av förnybar energi ytterligare. Enligt handboken i bobarhet får 25 % - 49 % användning av förnybar energi indikatorvärde 2.

**Nagu får härmed indikatorvärde 2 för andelen förnybar energi.**



## Delområde 5: Lokal ekonomi

Rent statistiskt sett så ser det ut som att det finns tillräckligt med jobb i Nagu, men hur upplever vi själva det? Här finns nästan inga jobb att söka. De stora arbetsgivarna är endast Pargas stad och välfärdsområdet Varha, men inga större industrier eller andra stora företag erbjuder arbetsplatser eller karriärmöjligheter. Många pendlar, jobbar till sjöss (men inte längre lokalt) eller på distans. Sysselsättningen bygger ofta på småföretagande, mångsidighet och flexibilitet. Vi får se till att vara bra på flera saker och vara beredda att jobba med det som finns.

Trots turismens starka roll står Nagu även på andra ekonomiska ben. Kanske ligger förklaringen i att en tredjedel av oss har flera olika inkomstkällor? För många av oss är det fullt normalt att pussla ihop livet kring flera olika jobb och att anpassa sitt pussel vid behov. Medelinkomsten i Nagu är högre än riksgenomsnittet och mycket av pengarna stannar lokalt. Vi har en stor andel deltidsboende som också bidrar till vår lokala ekonomi. Trots detta skulle vi behöva inflyttning.

Nagus image bygger till så stor del på turism och sommar att det ibland för oss som bor här känns som att den bilden blir ett hinder för inflyttning. En mycket vanlig fråga från besökare är "Men vad gör ni riktigt här på vintern?!". Ur nagubornas synvinkel är det ofta först i september som det börjar hända saker på riktigt. Det är då våra föreningar kommer igång igen, kursverksamheten börjar och den lokala musik- och bildkonstskolan inleder ett nytt läsår.

Förutom vår image som ett ställe där man bara vistas sommartid dras vi med ett evigt problem i bristen på tillgängliga bostäder. I Nagu blir problemet dubbelt, eftersom vår image bidrar till att trissa upp fastighetspriserna. Samtidigt står många hus tomma större delen av året i och med att de endast används som sommarstugor.

Den lokala ekonomin är en avgörande faktor för bobarheten i Nagu. I detta delområde analyseras åtta indikatorer som tillsammans speglar både möjligheter och utmaningar för invånare, företagare och besökare. Dessa indikatorer omfattar affärsekosystemets struktur, arbetsmöjligheter, disponibel inkomst, ekonomiskt läckage, turismens betydelse, levnads-kostnader, tillgången på bostäder samt Nagus varumärke som plats att bo och verka på. Genom att belysa dessa aspekter kan vi bättre förstå hur den lokala ekonomin fungerar, vilka resurser som finns tillgängliga och vilka faktorer som påverkar Nagus attraktionskraft och långsiktiga hållbarhet från lokalekonomins synvinkel.

### 24 Affärsekosystem

Ett affärsekosystem är det nätverk av företag och kunder, anställda, leverantörer, distributörer, investerare, infrastruktur och myndigheter som är inblandade i tillkomsten av en ö-produkt eller ö-tjänst. Under sensommaren 2025 skickade vi ut en enkät till företagarna i skärgården för att utreda huruvida ösamhällena har välmående affärsekosystem. Utgående från svaren kan vi konstatera att samarbetet kunde skötas bättre, såväl mellan företagarna som mellan företagarna och kommunen.

Det samlade värdet för utvärderingen av Nagus affärsekosystem är 1,6, vilket ger indikatorvärde **2**.



"Nivå av samarbeten mellan företag, organisationer, myndigheter och investerare (Nagu)"		Finns ej 1	Låg 2	OK 3	Hög 4
a) Marknadsföring	Öns varumärke, marknadsföring		x		
	Pargas stads varumärke, marknadsföring		x		
	Ösamhällets gemensamma marknadsföring			x	
	Pargas stads gemensamma marknadsföring	x			
b) Arbetsmarknad	Gemensamma ansträngningar att rekrytera arbetskraft	x			
c) Leverantörer	Lokala leverantörer			x	
	Gemensamma uppköp	x			
d) Infrastruktur	Säkerställa rätt infrastruktur	x			
e) Stöd från myndigheter	Stöd från myndigheter	x			
f) Investerare	Finansiering	x			
Summa = (2+2+3+1+1+3+1+1+1+1)/10 = 1,6					

### 25 Arbetsmöjligheter

För att skärgården ska vara bobar måste det finnas jobb. I Nagu finns det enligt Statistikcentralens uppgifter 389 arbetsplatser. Av dessa finns 72 inom jord-, skogsbruk och fiskerieringen, 71 inom de tillverkande branscherna och 246 inom tjänstesektorn. Nagu har arbetsplatser i 16 av de 22 kategorierna i den officiella näringsgrensindelningen (TOL 2008), så branschspridningen kan beskrivas som god. Nagus ösamhälle har 155 registrerade företag, men troligtvis är en del av dessa inte aktiva.

Kommunen och Varha är de största arbetsgivarna med cirka 90 arbetsplatser. Av Nagus 1 353 invånare är 658 i arbetsför ålder (18-64 år) Enligt Statistikcentralens uppgifter (2023) är 555 av naguborna i arbete, 51 studerar, 27 är arbetslösa och 525 är pensionärer. Arbetslösheten ligger på 4,6 %.

Arbetsplatsförsörjningen i Nagu är acceptabel och ligger på 64 %. Detta innebär att en del pendlar till en annan ort för att arbeta, vilket också bekräftas av svaren i vår bobarhetsenkät.

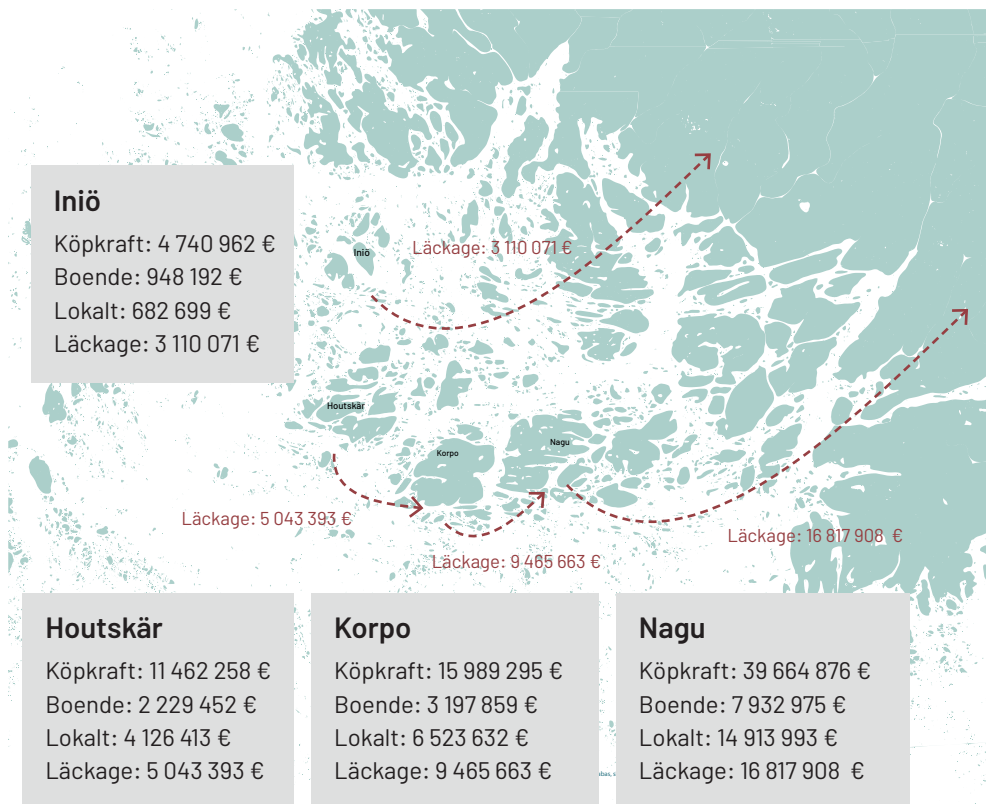
Enligt enkäten arbetspendlar cirka en tredjedel av respondenterna i Nagu regelbundet till en annan ort. Pargas, Åbo och Korpo är de mest frekventa vardagliga pendlingsdestinationerna för naguborna. Även mångsyssleri är något som skärgårdsborna är kända för och enligt bobarhetsenkäten har ungefär en tredjedel av respondenterna i Nagu flera inkomstkällor.

Under sommaren 2025 samlade vi dessutom information vid några evenemang för att ta reda på i vilken mån distansarbete förekommer i vår skärgård. Vi fick 96 svar och 49 % av respondenterna uppger att de distansarbetar. Nästan 21 % av de som svarat att de distansarbetar är deltidsbosatta individer. Av de fastbosatta distansarbetarna säger 24 % att de distansarbetar varje dag, 27 % några dagar i veckan och 49 % att de gör det sporadiskt. Av de deltidsbosatta uppger 30 % att de distansarbetar varje dag, 70 % att de gör det sporadiskt. Denna information gäller hela projektområdet, inte enbart Nagu.

**Den lokala arbetsmarknaden i Nagu får indikatorvärdet 3.**



Köpkraft och ekonomiskt läckage hos de fastbosatta i Pargas skärgård



## 26 Disponibel inkomst

Med disponibel inkomst avses den tillgängliga inkomst som finns över för konsumtion och sparande efter skatter och obligatoriska avdra. Den genomsnittliga tillgängliga inkomsten för Nagus hushåll är enligt Statistikcentralen 56 908 euro och den sammanlagda köpkraften är 39 664 876 euro. 56 % av hushållen hör till medelinkomstklassen, medan ungefär 22 % befinner sig i den lägsta inkomstklassen och 22 % i den högsta. Den genomsnittliga tillgängliga inkomsten för hushållen i Finland är 46 501 euro, vilket betyder att medelinkomsterna för Nagus fastboende hushåll är 22 % högre än riksgenomsnittet.

Den genomsnittliga tillgängliga inkomsten för personer i Nagu är 33 417 euro, vilket är nästan 16 % högre än riksgenomsnittet på 28 892 euro.

**Vi värderar denna indikator på basis av uppgifter gällande tillgängliga inkomster för personer. Den genomsnittliga tillgängliga inkomsten i Nagu är hög och får indikatorvärdet 4.**



## 27 Utgiftsläckage

Ofta omnämns ösamhällen som kostsamma att upprätthålla, men sällan talar man om på vilket sätt de bidrar till närliggande områdets lokala ekonomi. Alla samhällen läcker pengar och bidrar till andra orters lokalekonomi, men läckaget kan bli extra tydligt i ett ösamhälle, där ett begränsat utbud och högre priser leder till att människor spenderar sina pengar på annan ort.

I föregående indikator redogjorde vi för lokalbefolkningens köpkraft, 39 664 876 euro. För att ytterligare förstå de tillgängliga inkomster som finns över för konsumtion och sparande måste vi från denna summa åtminstone dra bort boendekostnaderna. Enligt en rapport går en femtedel av finländarnas inkomster till boendekostnader. Vi utgår också här från att en femtedel av nagubornas samlade köpkraft går till boendekostnader, vilket betyder att den återstående köpkraften är 31 731 901 euro.

Enligt svaren i bobarhetsenkäten spenderar de fastboende naguborna i genomsnitt 47 % av sina tillgängliga inkomster (31 731 901 euro) lokalt, alltså 14 913 993 euro, vilket är 38 % av den totala köpkraften. 62 %, alltså 24 750 883 euro läcker ut till omkringliggande samhällen, alltså 62 % av nagubornas samlade köpkraft.

Gällande de deltidsbosatta och enligt våra uträkningar baserade på svaren i bobarhetsenkäten hos de deltidsbosatta i Nagu uppskattar vi att 45 % av deras vardagskonsumtion under den tid de vistas i Nagu sker lokalt.

Utgiftsläckaget i Nagu är enligt våra uppgifter på en rimlig nivå, då 38 % av de fastbosattas samlade köpkraft kan antas spenderas lokalt.

**Nagu får indikatorvärdet 3 för utgiftsläckage.**



Tillägg gällande det ekonomiska läckaget sett till hela området Nagu-Korpo-Houtskär-Iniö: Om vi räknar ihop det ekonomiska läckaget hos fast- och deltidbosatta i hela området får vi en totalsumma på cirka 56 494 780 euro. Om vi ännu räknar bort boendekostnader (20 %) så får vi ett läckage på 45 195 824 euro. Här har vi enbart räknat med de deltidbosattas vardagsvarukonsumtion. Detta läckage sker till stor del internt inom kommunen, förutom för Iniö (vars totala läckage är ungefär 5,5 miljoner) där pengarna i första hand läcker ut externt, utanför kommungränserna.

## 28 Turism

Turismen sysselsätter många i vår skärgård. Som vi såg i Delområde 1 ökar folkmängderna rejält på våra öar under sommarhalvåret och därmed uppstår också möjligheten att tillgodose besökarnas behov. Ofta beskrivs turismen som den näring som håller skärgården sysselsatt. Det finns mycket sanning, men också oro moln, i detta påstående.

Vi hör om turistifierade ösamhällen vars *enda* livlina är en stadig ström med turister, detta ofta på bekostnad av lokalsamhället. Denna turistström, vilket vi med en pandemi i backspeglarna vet, kan abrupt upphöra. Å andra sidan fick skärgårdens turismföretagare under pandemiåren erfara en betydlig ökning av inhemska turister, också om de utländska turisterna uteblev. En lokal ekonomi vars ena ben är turismnäringen är mycket välkommet, så länge det lokala samhället också har flera ben att stå på.

För att vi i ett ösamhälle ska förstå hur beroende vi är av turismnäringen är det värt att försöka uppskatta hur stor del av den lokala omsättningen som härrör från turismen.

Enligt svaren i bobarhetsenkäten kommer Nagus företags enskilda omsättning i genomsnitt till 34 % från turism eller deltidboende. De 38 företagare som besvarat frågan utgör nästan 25 % av alla 155 företag i Nagu. I och med att en del av de registrerade företagen inte är aktiva, kan vi anta att det i själva verket är fler än 25 % av de aktiva företagen som besvarat frågan.

Hos de övriga områdena ser samma genomsnitt ut enligt följande: Iniö 41 %, Houtskär 44 %, Korpo 43 %. 111 av skärgårdens 376 företagare (30 %) besvarade frågan.

**Omsättning som härrör från turism hos företagen i Nagu är mindre än 40 %, vilket ger Nagu indikatorvärde 4.**

## 29 Levnadskostnader

I Nagu finns två livsmedelsaffärer som betjänar året runt. Från en av butikerna är det också möjligt att för en summa om 10,90 euro beställa hemleverans på huvudön eller leverans med förbindelsebåt till någon av de yttre holmarna.

Prisjämförelsen mellan olika varor gjordes i juni 2025. Vi har, om möjligt, utgått från det förmånligaste inhemska alternativet. Det genomsnittliga priset i Nagu har räknats utgående

från såväl S- som K-butikens priser, och detsamma gäller det genomsnittliga priset i Pargas. Priserna har vi tagit reda på från butikernas nätbutikshylla.

Livsmedelsvarukorgen i Nagu är enligt jämförelsen endast 3,53 % dyrare än i Pargas. För de andra varorna ser vi en prisskillnad på 13,4 %. Detta är en intressant iakttagelse, i och med att många motiverar sina inköp på annan ort genom att hänvisa till prisskillnaden. Visserligen kan det vara svårt att hitta de billigaste alternativen när man står i butiken, på internet är det enklare. Större urval i tätortens butiker ger också konsumenterna flera valmöjligheter gällande både pris och kvalitet.

**Prisjämförelsen ger Nagu indikatorvärde 3 för levnadskostnader.**



## 30 Bostäder

Tillgången på bostäder är ett ständigt återkommande tema när man diskuterar skärgårdens avfolkning och hur man bäst motverkar den. För att kunna locka människor att flytta ut till skärgården, etablera sig och vara verksamma här behövs bostäder.

I mars 2025 fanns sju lägenheter att hyra och åtta egnahemshus och fem fritidshus till salu i Nagu. Pargas stad har flera tomter till salu för tillfället, privata tomter syns sällan på marknaden.

**Nagu bobarhetsgrupp anser att priserna både för hyresobjekt och objekt till salu ofta är orimligt höga. Nagu för indikatorvärde 2 för bostäder.**



Nagu gästhamn Foto: Tero Tuomisto

## 31 Varumärke

Nagu upplevs ha ett bra och positivt varumärke; ögruppen är känd och det finns både forskning, populär vetenskap och annan allmän information tillgänglig. Dock präglas Nagus varumärke och medievinklingen av känslan av en besöksdestination och inte som en plats att leva på.

Nagu syns regelbundet speciellt i lokala medier med varierande teman, ibland också i nationella medier, dock i sådana fall är medievinkling ofta på sätt eller annat turismrelaterad.

När man söker på ordet Nagu eller Nauvo på svensk- eller finskspråkiga nätsidor på internet hittar sökmotorerna ca 200 000 – 600 000 träffar.

Befolkningsökningen i Nagu är negativ. På ön Sjalö finns Skärgårdshavets forskningsstation (Åbo universitet), där det drivs tvärvetenskapligt skärgårdshavs- och östersjörelaterad forskning. Sjalö är också kulturhistoriskt känd på många sätt. I dagsläge fungerar Sjalös gamla sjukhusbyggnad som forskningsstation, inkvartering & restaurang. Förutom Sjalö finns det andra kulturhistoriskt värdefulla punkter i Nagu, så som några gamla fiskehemman som i dagens läge tjänar besöksnäringen. Det finns mycket forskning kring Nagu som också är relativt välkänd lokalt.

Det tycks finnas regelbundna kontakter mellan de lokala, deras släktingar och andra före detta nagubor. Det finns en färsk undersökning gjord i Nagu med bobarheten i fokus.

**Nagu får indikatorvärde 2 för varumärket från bobarhetssynvinkel.**



## Delområde 6: Offentlig service

Den offentliga servicen diskuteras ofta på lokalt plan och den växande trenden är att en stor del av den offentliga servicen flyttar från landsbygd och skärgård till större centrum. Efter kommunsammanslagningen 2009 har Pargas stad haft en del av sina kommunala ämbeten kvar på skärgårdsöarna.

I Nagu har vi dagvård, grundskola, hälso- och äldreomsorg, vilka hittills alla fungerar relativt bra, även om mörka moln finns i sikte i och med förändringar inom välfärdssektorn. Vi saknar också finskspråkigt lågstadium sedan 2017 och andra stadiets utbildningar i Nagu. Det finns flera nagubor som är med i kommunalpolitiken, och via dem har vi en större chans att få vår röst hörd i offentliga frågor. Pargas stad har en skärgårdsnämnd, dock utan beslutanderätt.

Offentlig service är utan tvekan en central del av vardagen och livskvaliteten i skärgården. I detta delområde granskas hur den lokala förvaltningen, barnomsorgen, skolorna, äldreomsorgen, hälsovården, avfallshanteringen samt skatte- och bidragssystemet fungerar i Nagu. Genom att analysera dessa aspekter får vi en bild av tillgången till och kvaliteten på de tjänster som är avgörande för både fastboende och deltidsboende – och därmed för bobarheten i Nagu.

## 32 Lokal förvaltning

Sedan kommunsammanslagningen år 2009 hör Nagu till Pargas stad. I och med detta har Nagu ingen egen beslutanderätt, utan lyder under de beslut som tas av Pargas stad. Kommundelen representeras av lokala politiker i Pargas stadsfullmäktige. I skrivande stund har stadsfullmäktige 4 invalda nagubor, så viss representation finns i detta organ. Nagu har inte ett eget råd eller liknande. Tidigare hade Nagu och de andra skärgårdsområdena egna nämnder, men nuförtiden finns endast en gemensam skärgårdsnämnd som för skärgårdsinvånarnas talan. Nämnden har ingen beslutanderätt.

Som en ögrupp mitt i Skärgårdshavet är Nagu en del av flera olika nätverk som är aktiva i skärgårdsområdena i Finland och Europa, som till exempel Skärgårdshavets UNESCO biosfärområde och Finlands öar r.f. På ön Sjalö finns Skärgårdshavets forskningsinstitut som hör till Åbo Universitet. Institutet driver tvärvetenskaplig forskning angående Östersjön och skärgården.

Finland är ett av få europeiska länder med någorlunda ölagstiftning. Lagen om främjande av skärgårdens utveckling (1981/494) har som syfte att erkänna skärgårdens särställning och främja dess utveckling. Dock upplevs det att lagen i verkligheten har väldigt liten påverkan på utvecklingen i skärgården.

**Nagu får indikatorvärde 2 för lokal förvaltning.**



## 33 Småbarnspedagogik

Barnomsorgen i Nagu fungerar bra. Dagiset har en bra utbildningsnivå på de ordinarie anställda. Barn finns i alla åldersgrupper och det lider ingen brist på lediga dagisplatser. Det finns en viss brist på resurser för de aktiviteter man önskar sig, men det finns fina möjligheter att använda de naturliga resurserna som finns i hemmiljön. Aktiviteter som berör hållbarhet och öidentitet sker regelbundet, bland annat med hjälp av det pedagogiska material som Skärgårdshavets biosfärområde tagit fram.

**Barnomsorgen i Nagu får indikatorvärdet 3.**



## 34 Skolor

Kyrkbackens skola i Nagu är en enhetsskola med elever från förskoleålder till årskurs 9. I dagsläget går det ca 120 elever i skolan. Skolan har en fin skolgård som uppmuntrar till aktiviteter på rasterna. Naturen, både skogen och havet, ligger nära och i skolan är man mån om att satsa på uteundervisningen året runt. Skolan har ett uteklassrum på skolgården som används vid undervisning utomhus. Skolan har tillgång till tre små båtar som används flitigt under båtsäsongen.

I åk 8–9 har eleverna tillvalsämnet skärgårdskunskap som lyfter fram gamla skärgårdstraditioner och nytänkande kring näringar och turism.

Den finskspråkiga skolan Simonkylän koulu slutade att ta emot elever 2017, med förbehåll för att igen öppna skolan ifall efterfrågan skulle öka. Sedan dess har de flesta finskspråkiga elever åkt till antingen Korpo eller Pargas för sin skolgång.

**Trots avsaknaden av en finskspråkig skola får skolan i Nagu indikatorvärdet 3.**



## 35 Äldreomsorg

Äldrevården i Nagu sköts antingen som hemvård eller vid serviceboendet Grannas, som är ett litet servicehus med 18 platser där den boende själv får inreda sitt rum. Aktiviteter ordnas med hjälp av olika föreningar. Husets matsal är öppen för både de boende och utomstående gäster.

De flesta äldre kan tills vidare skötas i Nagu. De flesta sköts inom hemsjukvården (inklusive hemvården) och på boendet Grannas. På grund av personalbrist är dock endast hälften av platserna i användning.

Platserna på dygnetruntoendena för äldre fördelas över Kimitoön och hela Pargas. Man strävar efter att de äldre ska få en boendeplats inom en cirka 50 kilometers radie hemifrån. Detta betyder för naguborna att platsen till och med kan finnas bakom två eller tre färjor i

Houtskär eller Iniö, eller bakom en färja i Pargas.

Vårdarna på boendet och inom hemsjukvården är kompetenta. Kvaliteten på vården är för det mesta mycket bra och det förekommer få klagomål.

**Äldreomsorgen i Nagu får indikatorvärde 3**

*Äldreomsorg: Varha har gjort kriterierna för dygnetruntoend mer krävande vilket gör att den officiella kön inte beskriver de äldres önskemål om vård på Grannas. Varha prioriterar gemenskapsboenden utan vård under natten som är billigare men som inte ger den trygghet som många behöver.*



## 36 Hälsovård

I Nagu finns det en hälsostation som är öppen på vardagar mellan kl. 8-15. Utanför hälsostationens öppethållningstider besöker man jouten i Pargas (35 km från Nagu) eller i Åbo (60 km, 1 h 15 min, från Nagu). Ambulans finns stationerad i Nagu. Ambulanshelikoptern är stationerad i Åbo. Även sjöräddningens båtar används för akutvården.

Under våren 2025 övergick man från 24- till 12-timmars arbetsskift för skärgårdens ambulanspersonal, med skiftesbyte i Pargas i stället för i Nagu som det tidigare var. I praktiken innebär detta att skärgården är utan ambulans cirka fyra timmar om dygnet, vilket inte kan sägas öka tryggheten.

I Nagu är det relativt lätt att få en tid till sjukskötare, men det är svårt att få en läkartid. Läkaren besöker Nagu två dagar i veckan. Tandläkaren besöker Nagu två dagar i veckan, och kön till tandläkaren är lång.

Gällande friskvården ordnas det några kurser i hjärnhälsa av hälsovårdstjänsterna i Nagu. Skärgårdens Kombi och Folkhälsan erbjuder en del kurser i motion och goda levnadsvanor för alla åldrar. Dessutom finns det privata aktörer som erbjuder kurser och tjänster i bland annat välmående, fysioterapi, massage, medicinsk fotvård.

**Nagu får indikatorvärde 2 för hälsovård.**

*All service inom hälso- och äldrevård i Nagu är helt beroende av kommande inbesparingar inom det nya välfärdsområdet Varha. Regeringens sparkrav är stora för de närmaste åren för alla välfärdsområden. Varha får statsandelar för skärgård och tvåspråkighet. Tiden utvisar vilken servicenivå vi i framtiden har i Nagu.*



## 37 Avfall

Avfallshanteringen i Pargas stad sköts av Sydvästra Finlands Avfallsservice Ab (LSJH), som ägs av 18 delägarkommuner i samarbetsområdet. LSJH sköter hushållens blandavfall samt en del av ekopunkterna, det vill säga materialinsamlingspunkterna i skärgården.

Nagu har 18 ekopunkter på olika öar, Korpo 14, Houtskär 13, Iniö 4. Dessa insamlingsplatser tar emot småmetall, glas och papper, ibland också kartong, plast och blandavfall. Insamlingspunkterna på holmarna drivs av LSJH i samarbete med Håll Skärgården Ren r.f. som också har 13 flytande sugtömningsstationer för septiktömning runt Skärgårdshavet.

Därtill finns det större sorteringsstationer av LSJH på Houtskär, Korpo och Pargas, samt den mobila insamlingsenheten SIIRA som besöker Nagu och Iniö. Under en vecka på sommaren samlar HSR r.f:s båt Roope in farligt avfall, el- och elektronikskrot, metallskrot samt blandavfall i förhandsköpta storsäckar runt skärgården.

Enligt uppgifter från LSJH kunde 98,6 % av allt samhällsavfall i sydvästra Finlands verksamhetsområde återvinnas år 2023, 50,4% som material och 48,3% som energi. Enligt en undersökning gjord 2022 innehöll blandavfallet 38,5% bioavfall och rikligt med plast och kartong. Enligt LSJH:s uppskattning kunde 80% av det undersökta avfallet ha sorterats för återvinning. Dessutom vet vi att många fortfarande bränner bland annat papper och kartong i brasor på gården i skärgården.

Andra utmaningar med sophanteringen i skärgården gäller bland annat insamlingen av ensilageplast. Sorteringen av ensilageplast har länge varit en stor utmaning, dock sedan 2024 har insamlingen organiserats av SLC / MTK, vilket är en stor förbättring till det tidigare.

**Utgående från den återvinningsprocent vi fått från LSJH och när vi tar i beaktande hushållens dåligt sorterade blandavfall, pappers och kartongavfall som bränns hemma ges indikatorvärdet 3, det vill säga att 50–70% av avfallet återvinnas.**



## 38 Skatter och bidrag

Indikatorn för skatter och bidrag upplevs av Nagus bobarhetsgrupp vara svårt att ta ställning till. Gruppen konstaterar att skattegrunderna är desamma för alla, det finns inte några skillnader på skattenivå beroende på om man bor i en stad, på landsbygden, på en ö eller i skärgården.

Det som har väckt mycket diskussion i skärgården angående skatterna var år 2019 då Skatteförvaltningen kontrollerade sina register och ansåg att de hade beskattat vissa fastigheter felaktigt. Plötsligt värderades markområden på ett nytt sätt, vilket ledde till att beskattningsvärdet steg drastiskt för till exempel kobbar och skär. För vissa markägare ledde förvaltningens omdefiniering av områdena till skattehöjningar på 1000 %. Skärgården är full av kobbar och skär som är värdefulla för ekosystemen, men som människor inte kan använda för bosättning eller utkomst. En stor del av dessa markområden hör till Skärgårdshavets

Natura 2000-områden, vilket i sig förhindrar användning av marken. En del av ägarna har varit tvungna att sälja sina kobbar, dock till ett mycket lägre pris än vad som låg som grund för den höjda skatten. Enligt Skatteförvaltningen ledde ändringarna i fastighetsskatten till mera rättvisa behandling av alla skattebetalare och markägare, medan grunderna för den höjda skatten var otydliga och orättvisa enligt markägarna i skärgården.

Jordbruksstödet är detsamma oberoende om gården finns på en ö eller på fastlandet. Systemet att bevilja jordbruksstöd gynnar dock stora gårdar, den gynnar inte småbrukare, vilka skärgårdens alla jordbrukare storleksmässigt är.

De största offentliga finansiella stödformerna som riktas till rurala områden, skärgården inkluderad, är de olika stödprogrammen som följer EU:s gemensamma jordbruks- och regionalpolitik. I Nagu har till exempel flera byar fått fiberkabel som är byggd med hjälp av EU finansiering.

Det statliga ”skärgårdstillägget”, det vill säga de förhöjda statsandelar som delas ut till skärgårdskommuner och kommuner med skärgårdsdelar är det enda speciella skärgårdsstöd som finns i Finland. Dock delas skärgårdstillägget ut för Pargas stad som en del av andra statsandelar, och hittills har det inte varit möjligt att få veta hur skärgårdstillägget används.

Exceptionellt är att det i Nagu finns tre privata landsvägsfärjor som åtminstone hittills finansierats med 80 %-85 % offentliga medel, liksom privata vägar som kan få offentligt stöd.

**Nagu får indikatorvärde 3 för skatter och bidrag.**



## Delområde 7: Välmående människor

Föreningslivet och hobbymöjligheterna i Nagu är i förhållande till ortens storlek direkt imponerande. Naguborna är aktiva människor som samlas i många olika sammanhang under hela året och det finns fritidsverksamhet för alla åldrar. Kulturarv och platser med värdefulla naturarv i Nagu har upprätthållits via olika instanser och lokalt samarbete. Vi bryr oss om vårt samhälle, vilket också syns i att vi röstar aktivt i val.

Vi har ungefär lika många personer i arbetslivet som vi har pensionärer eller andra vuxna som inte arbetar. Men att vara pensionär i Nagu betyder ofta allt annat än att man inte skulle bidra till lokalsamhället. Nagupensionärerna, varav många är tidigare deltidsboende som valt att bosätta sig permanent i Nagu, är synnerligen aktiva. De bär upp en stor del av föreningslivet i Nagu och både deltar i och ordnar många program och evenemang för allmänheten.

Det är säkert lättare att ta steget och bosätta sig i Nagu som pensionär, i alla fall medan man ännu inte är lika beroende av hälsovårdstjänster som senare. Det är kanske inte konstigt att det känns som att det är just de pigga pensionärerna, som står för den största delen av Nagus inflyttning. Statistiskt sett håller detta befolkningsutvecklingen nästan i balans, men hur ser åldersfördelningen ut på sikt?

Detta delområde ger en översikt över sju olika indikatorer som speglar livskvalitet och samhällsutveckling i Nagu. Genom att analysera faktorer såsom åldersfördelning, hälsa, trygghet, delaktighet, valdeltagande, kultur och befolkningstillväxt får vi en mångsidig bild av ortens sociala och demografiska förhållanden. Informationen baseras på aktuell statistik, enkätsvar och lokala observationer.

### 39 Åldersfördelning

Den demografiska försörjningskvoten uttrycker förhållandet mellan tre åldersgrupper inom en befolkning. Den beroende befolkningen definieras som personer i åldrarna 0–15 och 65-plus, medan befolkningen i arbetsför ålder är mellan 16 och 64 år.

Nagus åldersstruktur 2023:

0–15 år	168 personer	12%
16–64 år	678 personer	50%
65+ år	509 personer	38%
$(12+38) / 50 \times 100 = 100$		

Nagu har en försörjningskvot om 100, vilket betyder att antalet människor i den arbetande befolkningen är lika många som antalet människor i den beroende befolkningen. För en lägre försörjningskvot krävs att den arbetande befolkningen är större än den beroende.

**Nagu får indikatorvärdet 1 för åldersfördelning.**



### 40 God hälsa

Värderingen av denna indikator görs på basis av THL:s sjuklighetsindex, som är en del i det nationella hälsoindexet. Sjuklighetsindexet omfattar tio sjukdomsgrupper som påverkar befolkningens hälsa.

År 2024 var sjuklighetsindexet för Egentliga Finlands välfärdsområde 100 och det senaste sjuklighetsindexet som togs fram för Pargas (2022) var 86,3. Sjuklighetsindexet för välfärdsområdet är på gränsen till indikatorvärde 2, men i och med att det senaste indexet som togs fram för Pargas ligger på 86,3, så ges här indikatorvärde 3 (sjuklighetsindex 85–100).

**Nagu får indikatorvärde 3 för god hälsa.**



### 41 Trygghet

Enligt vår bobarhetsenkät känner sig 71% (137 respondenter av 193) av de fastbosatta mycket trygga i Nagu, och 20 % (38 respondenter av 193) känner sig trygga. Av de fastbosatta respondenterna känner sig 9 % (17 av 193) mycket otrygga i Nagu.

Av de deltidsbosatta respondenterna känner sig också 71% (104 av 147 respondenter) mycket trygga, och 21% (31 av 147) känner sig trygga i Nagu. Av respondenterna känner sig 9 % (13 av 147) otrygga.

Kommentarerna angående känslan av otrygghet är hos båda respondentgrupperna kopplade till osäker hälso- eller äldrevård samt världsläget överlag. Bristande tele- och internetförbindelser är också en konstant oro hos nagubor. Några respondenter kopplar tryggheten till att bo bakom en färrja.

**Nagu får indikatorvärdet 3 för trygghet.**



## 42 Delaktighet

I Nagu finns det rikligt med aktiva föreningar som är verksamma inom olika frågor och intressesfärer. Det finns föreningar för olika åldrar, kultur- och fritidsaktiviteter, och föreningar för specifika byar eller teman. Några föreningar jobbar mera aktivt med delaktighet, till exempel Multiculti r.f., Röda Korset och Folkhälsan. Under året organiseras det flera evenemang som är öppna för allmänheten.

Nagu har i en artikel i The Guardian 2016 fått beröm för sitt välkomnande arbete med flyktingar. Alla flyktingvänner i Nagu fick den lokala Potatisknölen och Röda Korsdistriktet gav ett hedersomnämmande 2016 för detta arbete.

**Nagu får indikatorvärde 4 för delaktighet.**



## 43 Valdeltagande

Valdeltagandet i Nagu är i allmänhet högt. Vi ser ett lite lägre deltagande i välfärdsområdes- och EU-val. Det genomsnittliga valdeltagandet i allmänna val mellan åren 2023–2025 är 70,12 %.

Valdeltagande i Nagu under åren 2023–2025:

Riksdagsval (2023) 80,5 %

EU-val (2024) 55,4 %

Presidentval (2024) 80,2 %

Kommunalval (2025) 67,9 %

Välfärdsområdesval (2025) 66,6 %

**Nagu får indikatorvärdet 4 för valdeltagande.**

## 44 Öns kultur

Den lokala kulturen i Nagu upplevs livskraftig, olika kulturella aspekter tas hand om på många vis, och det finns rikligt med kulturutbud i Nagu året om. I Nagu finns det bland annat musik och bildkonstskolan Art-Dur, kulturföreningen Multiculti r.f. som ordnar de flesta av sina kulturevenemang utanför turistsäsongen, Nagu sångkör och dragspelsklubben, välfungerande bibliotek samt Bio Sydväst, som visar filmer varannan vecka. Under musikfestivalen Nagu Kammarmusikdagar och Midsommarmusik kan man delta i konserter på flera öar. Också festivalen Korpo Sea Jazz sträcker sig till Nagu.

Historiska tillgångar, som till exempel forngravar & jungfrudanser, är väl markerade och bevarade i Nagu. Det finns flera naturstigar i Nagu varav den ena, Westerholmsstigen, är döpt efter landskapsmålaren Viktor Westerholm (1860–1919) som tillbringade mycket tid i Nagu där han också målade. En pilgrimsled, St. Olofsleden, går från Åbo till Trondheim via Nagu. Nagus stenkyrka som är byggd ungefär år 1430 och välbevarad fram till idag är tillägnad St. Olof. Det finns ett par museum i Nagu. Sjöfartshuset berättar om sjöfartstraditioner på orten från början av 1800-talet fram till idag. Från Nagu gästhamn startar en museifarled, som är märkt med äldre tiders sjömärken.

Kulturbiotoper, artrika platser där naturens mångfald är stor och som härstammar från småskaligt jordbruk från 1800–1900 talet, betas fortfarande runt omkring i skärgården av lokala kor och får. Småskalig fiskenäring finns i en väldigt liten skala. Några av Nagus gamla fiskehemman har öppnats för publik och har blivit omtyckta besöksställen, där ett kulturarv bemötts av både inhemska och utländska besökare. Hela Nagu hör till Skärgårdshavets Unesco biosfärområde, där kulturen och kulturarvet av det unika och artrika området bevaras och utvecklas i samarbete med lokalbefolkningen. Delar av Nagus yttre skärgård hör till Skärgårdshavets nationalpark, där man kan besöka öar med gamla fiskartorp, beundra de unika karga öarna, där landstigningen är begränsad och var sjöfåglarna häckar. Det finns information om kultur i Nagu både på internet, i böcker, tidskrifter, film och i andra medie- och konstformer.

I svaren på vår bobarhetsenkät framkommer en bred uppskattning av Nagus och Skärgårdshavets kulturhistoria och natur. I responsen för frågan ”Vilka platser tycker du är kulturhistoriskt värdefulla, har särskilda naturvärden eller är säregna för ditt hemområde?” upprepas bland annat 1) kyrkor, gamla gårdar och bymiljöer, 2) skogar, naturstigar och utsiktsplatser, havet och kobbar, stränder och strandängar, orörda naturområden, 3) ytterskärgården, Framnäs, Vargberget, Jungfrudansen och Westerholmstigen.

**Nagu får indikatorvärde 4 för öns kultur.**

## 45 Befolkningstillväxt

År 2014 hade Nagu 1400 mantalsskrivna, år 2024 är invånarantalet 1353. Befolkningsförändringen under tio år är - 3,4 %. Den negativa befolkningsförändringen ser vi på alla av Pargas stads skärgårdsområden. Den är störst på Iniö (- 14 %), följt av Houtskär (-9,7%), Korpo (- 5,2 %) och Nagu (- 3,4 %).

Även om förändringen är negativ är förhållandet mellan inflyttning och utflyttning relativt balanserat. Mellan åren 2013–2023 har 560 personer flyttat till Nagu, samtidigt som 479 har flyttat bort. Den negativa befolkningsförändringen beror främst på den stora gruppen äldre människor som av naturliga orsaker lämnar jordelivet på Nagu.

### Nagu får indikatorvärde 1 för befolkningstillväxten.

Hos de deltidsboende i Nagu finns dock en stor potential för permanent inflyttning. I bo-barhetsenkäten uppger 40 % av Nagus deltidsboende respondenter att de kunde tänka sig att flytta permanent till Nagu. De största hindren för att inte flytta permanent till sin fritidsbostad är enligt respondenterna att arbetet finns på annat håll, livssituationen överlag, att bostaden är registrerad som fritidshus, att bostaden finns på en holme utan förbindelser eller att bostaden inte är vinteranpassad eller i sådant skick att man inte kan bo där året runt. 10% av respondenterna konstaterar att de inte vill bo i skärgården på heltid.

Ser vi till åldersfördelningen bland de som svarat att de kunde tänka sig att flytta till Nagu så ser vi att 21 % av de som svarat är i åldern 16 – 45, 35 % är under 55 år och totalt är 82 % av respondenterna 65 år eller yngre.

	n	Procent
Ja	58	39,5%
Nej	65	44,2%
Kan inte säga	24	16,3%

*”Skulle du kunna tänka dig att flytta permanent till din fritidsbostad?”*

	n	Procent
Kommunens generalplan eller begränsad byggnadsrätt hindrar mig att flytta till min fritidsbostad	22	15,0%
Bostaden kan inte omregistreras till permanent boende	39	26,5%
Har mitt jobb på annat håll	52	35,4%
Livssituationen överlag	50	34,0%
Otillräcklig kommunal service	17	11,6%
Saknar lokalt kontaktnät	9	6,1%
Har inte vana av att bo i glesbygd	6	4,1%
Jag vill inte bo i skärgården på heltid	15	10,2%
Annan orsak:	43	29,3%

*”Vilket ser du som ditt största hinder för att flytta till fritidsbostaden?” Flera svarsalternativ var möjliga. Orsakerna till varför man väljer att inte flytta är många.*



*Badbryggan i Framnäs Foto: Aarón Blanco Tejedor*

# Källförteckning

## Delområde 1

Bobarhetsenkät 2025

[Mökkibarometri 2021 - Jukuri](#)

[Mökkibarometri 2025: Suomalaisten mökkeilyinto palannut korona-aikaa edeltävään aikaan - Valtioneuvosto](#)

[Hotellmarknaden-i-EU-Rapport-Juni-2019.pdf](#)

[Vuositteiset yöpymiset ja saapuneet vieraat majoitusliikkeissä muuttujina Maakunta, Maa,](#)

[Majoitusliikkeen tyyppi, Vuosi ja Tiedot. PxWeb](#)

[Viking Linella menestyksellinen vuosi ja hyvä matkustajamäärä](#)

[Turku–Tukholma-välillä risteili ennätysmäärä matkailijoita - Ilta-Sanomat](#)

## Delområde 2

Westberg, Vincent (toim.); Bonde, Anna; Koivisto, Anna-Maria; Mäkinen, Maria; Puro, Helena; Siiro, Petri; Teppo, Anssi. 2022. Kokemäenjoen-Saaristomerens-Selkämeren vesienhoitosuunnitelma vuosille 2022-2027 - Osa I Vesienhoitoaluekohtaiset tiedot. ELY-keskus, verkkojulkaisu. [Kokemäenjoen-Saaristomerens-Selkämeren vesienhoitoalueen vesienhoitosuunnitelma vuosille 2022-2027 : Osa 1: Vesienhoitoaluekohtaiset tiedot - Doria](#)

Havsmiljöns tillstånd i Finland 2024. Finlands miljöcentral 2024. <https://www.ymparisto.fi/sv/naturen-vatten-och-hav/hav/havsmiljons-tillstand-i-finland-2024>

NTM pressmeddelande 5.6.24. <https://www.sttinfo.fi/tiedote/70283645/saaristomerella-havaittu-poikkeuksellisen-runsaasti-kuolleen-rihmalevan-muodostamia-lauttoja?publisherId=69817869&lang=fi>

## Delområde 3

Bobarhetsenkät 2025

Diskussion med Pargas stads tjänstemän 8.4.2025 & stadens statistik.

Jantunen, M. 2024. *Paraisten kaupungin Nauvon jätevedenpuhdistamon tarkkailututkimus*. Lounais-Suomen vesi- ja ympäristötutkimus Oy.

Joronen, Lauri. 2014. *Pohjavesialueiden suojeleusuunnitelma*, Paraisten kaupunki.

Rouhiainen, A; Viitanen, A; Heinonen, O; Maantiehinho, O; Mäkinen, E & Sillanpää, A.

2022. *Suomen vesihuollon peruslukuja*. Turku AMK – Turku university of applied sciences.

Strandman, Elina. 2017. *Ändrad avgränsning och klassificering av grundvattenområden i Pargas stads område*, Närings- trafik- och miljöcentralen i Egentliga Finland.

[Renat havsvatten håller upp vattenproduktionen i Korpo och Houtskär trots torkan: ”Det är en välfungerande, men energikrävande teknik” | Åboland | Svenska Yle](#)

[Risk för vattenbrist också i Korpo och på Houtskär – renat havsvatten kan vara räddningen | Åboland | Svenska Yle](#)

[Turun ulkosaariston huussit hukkuvat matkailijoiden jätöksiin – ulosteen käsittely kaukana rannikolta on hankalaa | Varsinais-Suomi | Yle](#)

## Delområde 4

Bobarhetsenkät 2025

Uppgifter från Pargas stades tjänstemän

Suomen ympäristökeskus (SYKE), 2025. Kuntien ja alueiden kulutusperäiset päästöt. <https://hiilineutraalisuomi.syke.fi/paastotieto/paastotiedot-ja-indikaattorit/kuntien-ja-alueiden-kulutusperaiset-paastot/> (15.8.2025).

Yle 18.8.2025. Östersjön är på vippet att bli en utsläppskälla. <https://yle.fi/a/7-10082376> (26.8.2025).

Tilastokeskus, 2025. Energian kokonaiskulutus energialähteittäin 1970-2024. [https://stat.fi/tup/suoluk/suoluk\\_energia.html](https://stat.fi/tup/suoluk/suoluk_energia.html) (15.8.2025).

[Loppuraportti](#)

[Utsläppsdatabas för husbyggande](#)

[Construction process R01.02.pdf](#)

[pellinge-bobarhetsanalys2023.pdf](#)

Bergh, J, Egnell, G & Lundmark, T. (2020): Skogens kolbalans och klimatet, sidorna 27-29 (pdf), Skogsstyrelsen. [Skogens kolbalans och klimat](#)

## Delområde 5

Bobarhetsenkät 2025

Affärsekosystemsenkät 2025

[3. Asukkaiden käytettävissä olevat rahatulot muuttujina Postinumeroalue, Tiedot ja Vuosi. PxWeb](#)

[Disponibel inkomst | Begrepp | Statistikcentralen](#)

[Köpkraftsjusterad bruttonationalprodukt per capita till marknadspris efter Urbaniseringsgrad, Uppgift, År och Område. PxWeb](#)

[Bruttonationalprodukt \(BNP\) per capita på landsbygden | Naturresursinstitutet](#)

Statistikcentralen: [https://pxdata.stat.fi/PXWeb/pxweb/fi/Postinumeroalueittainen\\_avoin\\_tieto](https://pxdata.stat.fi/PXWeb/pxweb/fi/Postinumeroalueittainen_avoin_tieto)

## Delområde 6

Produktion: April Kommunikation

[Avfallshanteringsprogrammet för Sydvästra Finland 2023-2028](#)

[Kierratys.info | Kierratys.info](#)

[Skärgårdshavet - Håll Skärgården Ren rf](#)

[Maatalousmuovien kierrätys - MTK](#)

[Insamlingen av "traktoräggens" skal haltar – Nagubonden Jan-Erik Karlsson bekymrad då ingen hämtat plasten | Åboland | Svenska Yle](#)

## Delområde 7

[Bobarhetsenkät 2025](#)

[Kansallinen terveysindeksi 2020-2022 : Kuntien väliset erot sairastavuudessa ja työkyvyttömyydessä ovat suurimmat maantieteellisesti laajoilla hyvinvointialueilla](#)

[Kansallinen terveysindeksi 2020-2022 : Kuntien väliset erot sairastavuudessa ja työkyvyttömyydessä ovat suurimmat maantieteellisesti laajoilla hyvinvointialueilla](#)

[THL Tilastoraportti 23/2024 Kansallinen terveysindeksi 2020-2022](#)

[Terveytemme Atlas - THL:n sairastavuusindeksi - THL](#)

[Finlandssvenskar är friskare och lever längre än finskspråkiga | Åboland | Svenska Yle](#)

